

VÝROČNÍ ZPRÁVA TERÉNNÍ PROGRAM LITOMĚŘICKA 2018



Terénní program



Terénní program Litoměřicka

Adresa:

Litoměřice, Lidická 57/11

tel: 606 229 979, 416 737 182

e-mail: terenni.program@kclitomerice.cz

www.kclitomerice.cz

Facebook: Kontaktní centrum Litoměřice
a Terénní program Litoměřicka

Zřizovatel:

Oblastní spolek Českého červeného kříže Litoměřice

Tylova 16

tel/fax: 416 735 694

e-mail: litomerice@cervenykriz.eu

www.ccklitomerice.cz



číslo účtu: **1002298319/0800 VS: 55**

Česká spořitelna a.s. Litoměřice



Terénní program

Provozní doba: Pondělí – Pátek 7³⁰ – 16⁰⁰ hod.

Terénní program probíhá v přibližném čase od 9⁰⁰ do 15⁰⁰ hod.
v následujících městech

Pondělí	Litoměřice
Úterý	Lovosice
Středa	Štětí
Čtvrtek	Litoměřicko / monitoring
Pátek	Roudnice nad Labem

Terénní program Litoměřicka (TP), je zaměřen na oblast prevence drogových závislostí na omamných a psychoaktivních látkách v oblasti bývalého okresu Litoměřice. Cílem terénního programu je navázání kontaktu s uživateli drog. Pracovníci terénního programu aktivně vyhledávají ohrožené osoby, poskytují jim služby v jejich přirozeném prostředí. Základní ideou terénního programu je navázání kontaktu s uživateli drog, kteří prozatím nejsou v kontaktu s žádnou službou, zabývající se prevencí závislostí. Specifikum TP Litoměřicka je zabezpečení dostupnosti služeb i pro klienty, kteří nemohou, nebo nechtějí pravidelně dojíždět do KC či jiných služeb.

Rok 2018 v terénu Litoměřicka

Během roku 2018 jsme TP a jeho služby prezentovali na spoustě míst a akcí, a to pro pracovníky z ostatních organizací, s kterými se nám mohou prolínat cílové skupiny, potom také na akcích preventivního charakteru pro děti a mládež, taktéž na akcích, které mají rozšiřovat povědomí veřejnosti o sociálních službách. Naším TP jsme provedli několik stážistů a odbornou veřejnost. Podařilo se nám vyměnit a bezpečně zlikvidovat 12 212 injekčních setů. Uskutečnili jsme 232 výjezdů do terénu. Na Litoměřicku nevynecháváme ani ty nejmenší městečka, či obce, kde taktéž považujeme za důležité šířit povědomí o našich službách a navštívujeme je v rámci monitoringu.

Zaměstnanci terénního programu Litoměřicka

2,3 úvazků

Mgr. Kateřina Stibalová - vedoucí Terénního programu Litoměřicka

Jiří Heřmánek - terénní pracovník / koordinátor

Jitka Kocourková - terénní pracovnice

Cíle TP

Mapování drogové scény v dané oblasti

Ochrana společnosti před šířením infekčních chorob

Navázání kontaktu s uživateli drog a vytvoření vzájemné důvěry mezi klientem a TP

Minimalizace rizika somatického poškození

Minimalizace rizika sociální izolace

Používání méně rizikových způsobů aplikace drog, informovanost klientů o rizicích spojených s užíváním nealkoholových drog

Podporování k abstinenci

Změna rizikového chování v oblasti bezpečného sexu

Navázání kontaktu s odborným zařízením

Kontaktování uzavřené drogové scény

Navázání kontaktu s rodiči a veřejností

Historie terénního programu Litoměřicka

V září roku 1999 vznikla služba terénního programu (TP), pro lepší dostupnost služeb klientům ze vzdálenějších měst Litoměřicka. Terénní program byl v roce 2007 registrován jako sociální služba, dle zákona 108 o sociálních službách. Oblast působnosti Terénního programu je bývalý okres Litoměřice, nyní je toto území rozděleno na tři oblasti. Jedná se o obce s rozšířenou působností, Litoměřice, Roudnice nad Labem a Lovosice. Celkem se jedná cca o 130 tisíc obyvatel, kterým je Terénní program Litoměřicka k dispozici na poli drogových závislostí. Největší město, **Litoměřice** čítá cca 30 tisíc obyvatel, následuje **Roudnice nad Labem** s 13 tisíci obyvateli, **Lovosice** s 9 tisíci, **Štětí** se 7 tisíci. Monitorujeme všechna menší města i obce na základě informací z drogové scény Litoměřicka. Specifický projekt byl na žádost úřadu zaměřen na města **Úštěk** a **Hoštka**.

Mapa působnosti Terénního programu Litoměřicka

ADMINISTRATIVNÍ ROZDĚLENÍ OKRESU LITOMĚŘICE - STAV K 1.1.2008

Průměrný počet obyvatel obce = 1 116

Průměrná rozloha obce (ha) = 983

Největší: 1. Litoměřice = 23 768
2. Roudnice nad Labem = 13 014
3. Štětí = 9 614

Největší: 1. Ústěk = 7 493
2. Štětí = 5 385
3. Velemin = 4 024

Nejmenší: 1. Staňkovice = 31
2. Brzánky = 84
3. Oleško = 98

Nejmenší: 1. Michalovice = 83
2. Malí = 142
3. Mířejovice = 198

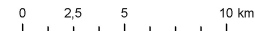
Správní obvod obce s rozšířenou působností



Počet obyvatel v obci



NÁZEV MĚSTA
Název městyse
Název ostatních obcí



Cílová skupina Terénního programu LTM

77 unicitních klientů a 412 klientů z ohrožené skupiny osob

Osoby experimentující s návykovými látkami

Uživatelé návykových látek s motivací k léčbě

Lidé závislí na návykových látkách

Skupina osob ohrožená rizikovým způsobem života

Abstinující uživatelé návykových látek

Rodinní příslušníci, partneři a blízcí uživatelům
návykových látek



Služby

Navazování kontaktu s uživateli drog

31 nových klientů

První kontakt navazujeme pomocí motivačních faktorů, tj. služeb, které klientům poskytujeme a prostřednictvím HR materiálu. Jde také o oslovování vytipovaných jedinců či skupin, rozdávání informačních materiálů o terénním programu – letáčky.

Získání důvěry

702 kontaktů

Pracovník s ohledem na individualitu každého klienta, získává důvěru např. důrazem na anonymitu a neposkytování informací o klientech. Terénní pracovník je první osobou, se kterou se klient setká. Do značné míry je to on, kdo rozhoduje, jestli prvotní zkušenost klienta s institucí bude pozitivní, či negativní a tím ovlivňuje, jestli uživatel projeví opakovaně snahu vyhledat terénní program, či přímo navštívit kontaktní centrum, nebo zůstane pouze u jednorázového kontaktu.

Předcházení nitrožilnímu užívání drog a podporování uživatelů k ukončení nitrožilního užívání

1 276 informačních intervencí

Terénní pracovníci mají znalosti týkající se nejen rizik spojených s užíváním drog, ale také informace o pravidlech bezpečnějšího užívání drog. Aplikace jehlou je vždy nejrizikovější způsob z hlediska možného předávkování a přenosu infekčních onemocnění, které se následně mohou pohlavním stykem šířit i do populace neužívající drogy. Klienti jsou pravidelně informováni o možnostech bezpečnější aplikace ze zdravotního hlediska. Informace mají za povinnost pracovníci předávat klientům co nejčastěji (pokud možno atraktivní, pro klienty přijatelnější a efektivnější formou).

Minimalizace rizik spojených s užíváním drog

583 intervencí

V terénním programu je harm reduction termín, označující veškeré aktivity a prostředky, směřující k co největšímu možnému omezení zdravotních a sociálních rizik vyvstávajících v souvislosti se zneužíváním návykových látek. Harm reduction má proto neoddiskutovatelné místo v systému péče o drogově závislé tam, kde selhávají jiné intervence. Je to praxí podložený a celosvětově uznávaný přístup. Jsou předávány komplexní informace týkající se rizikového způsobu života spojeného s užíváním drog (bezpečný sex, zdravotní komplikace, sociálně právní informace,..)

Nasměrování a doporučení uživatelů do institucí poskytujících léčení a podpůrné služby

977 referencí

Klientům, kteří potřebují k řešení své situace specialisty, či odborníky z institucí, zprostředkuje terénní pracovník kontakt. Klientovi též nejprve vysvětlíme důvod a cíl, případně popis nabízených služeb institucí. Nejčastěji jsou klienti terénního programu směřováni do kontaktního centra, které zajišťuje širší nabídku služeb určených lidem užívajícím drogy.



Asistence při řešení sociálních a zdravotních problémů

4 asistence

Klientům nabízíme asistenci při řešení sociálních a zdravotních problémů. Tato služba probíhá pouze po předem společně vyjednaných podmínkách, jako jsou čas, místo – instituce a co konkrétně klient chce vyřizovat. Pracovník může klienta připravit i být přítomen samotnému jednání klienta s úřady, pokud je pro klienta důležitou oporou. Klient se vždy s pracovníkem dohodne na dalším postupu při jednání s úřady.



Výměna použitého infekčního materiálu

12 752 injekčních setů

Výměnný program zahrnuje vlastní akt výměny injekčního materiálu. Za odevzdání použité jehly dostane klient čistou, tím se zamezuje pohazování infekčního materiálu na veřejných prostorech – ochrana veřejného zdraví. Nedílnou součástí výměnného programu, je i nabídka standardního vybavení potřebného k bezpečnější aplikaci - HR materiál, včetně poučení o bezpečné likvidaci použitého materiálu. Hlavní součástí výkonu, je navázání kontaktu s uživateli drog i mapování rizikového chování klienta.

Monitorování drogové scény v okrese Litoměřice

66 měst a obcí

Mapování terénu, je zaměřeno na poznání charakteru lokality z hlediska architektonického, institucionální sítě pomáhajících zařízení, možnosti trávení volného času, míst pro nezákonnou, nebo společností neakceptovanou výdělečnou činnost. Podstatnou část této práce, tvoří pozorování scény pravidelnými pochůzkami po jednotlivých lokalitách, dále získávání informací o vývoji drogové scény, zaměřené na tzv. skrytou populaci drogových uživatelů, monitoring nabídky a poptávky a populaci drogových uživatelů. V menších městech jde o včasné předání informací o existenci služeb, které mohou pomoci klientovi. Výběr a pořadí měst je určován informacemi od klientů služeb, odborné veřejnosti, úředníků a finanční spoluúčasti měst a obcí.

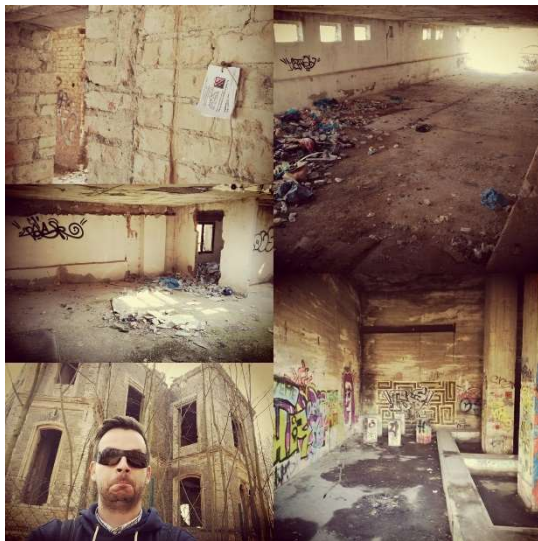


Šíření zdravotní osvěty, která se zaměřuje na informovanost jak uživatelů, tak i široké veřejnosti 180 intervencí

Součástí terénního programu je i šíření zdravotní osvěty, kdy pracovníci kontaktovaným lidem předávají informace ústní formou, či připravenými informačními letáky. Informace předáváme nejen našim klientům, ale i pracovníkům ostatních sociálních služeb a jejich klientům, školám, zdravotnickým službám, lékárnám, úřadům.



... a stále nás to baví 😊



Vyhledávání použitého injekčního materiálu odhozeného na veřejném prostranství

45 injekčních stříkaček

Jedním z úkolů terénních pracovníků je kontrola a ochrana životního prostředí občanů. Všechny nalezené stříkačky mohou být infekční a je s nimi tak zacházeno. Likvidaci zprostředkováváme i strážníkům městské policie. Všechny nálezy jsou odváženy do spalovny Městské nemocnice Litoměřice, kde jsou bezpečně zlikvidovány. Předáno nám bylo **254** jehel od městských policistů.

Vývoj aktivit a změny

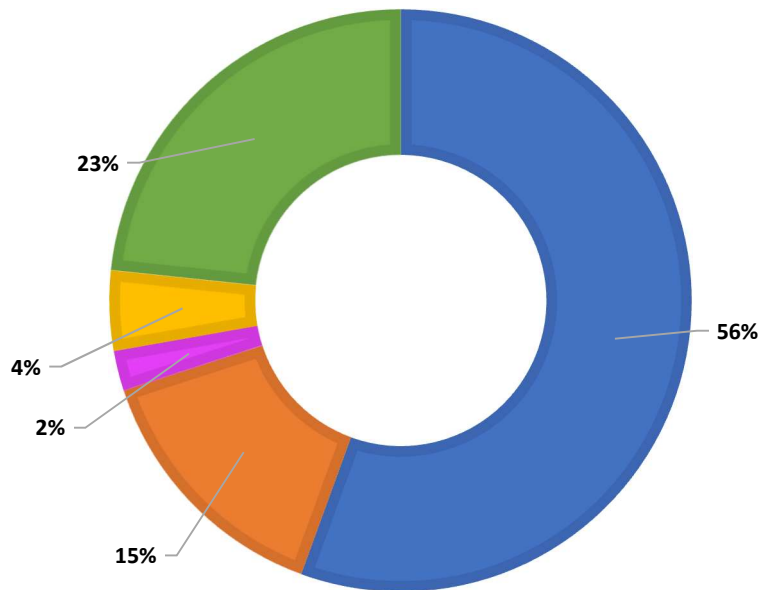
Změnou ve sledovaném období byl návrat k dlouhodobému průměru vyměněných stříkaček na Štětsku, naopak jsme zaznamenali menší počet vyměněných stříkaček v Hoštce, ale díky propojení služeb víme že byly stříkačky z této lokality vyměněny v KC Litoměřice. Během roku 2018 jsme nově díky projektu POSOSUK2 vyjížděli na monitoringy menších měst a obcí na Litoměřicku, a i v těch nejmenších jsme navštěvovali úřady a zanechávali informační letáky o našich službách. Často následně dochází ke kontaktům z právě navštívených obcí, či k objevení přestěhování klientely na menší obce. V tomto období jsme byli požádáni kolegy z Děčína a úřednicí z Probačnické a mediační služby o stáž v našem programu. Těmto kolegům jsme vyhověli a stáže v našem programu proběhly. V tomto období jsme byli požádáni kolegy ze SAS a NZDM Naděje Litoměřice o besedu na téma drogová problematika + infekční onemocnění, která proběhla a následně proběhlo i pár případových poradenství. Taktéž jsme byli opět požádáni MP Štětí o proškolení nových strážníků o bezpečné likvidaci infekčního materiálu.

Klienti TP za rok 2018

Celkem všech klientů (uživatelů i neuživatelů)	91
Celkem všech klientů uživatelů drog	70
Z toho mužů	54
Celkem ostatních klientů (neuživatelé, rodinní příslušníci, blízcí osob se závislostním problémem)	21
Základní droga pervitin	50
Základní droga kanabinoidy	13
Celkem klientů-uživatelů drog	66
z toho injekčních uživatelů drog	42
průměrný věk klientů-uživatelů drog	35
Celkem klientů se základní drogou alkohol	4
Průměrný věk klientů se základní drogou alkohol	53
Skupina osob ohrožená rizikovým způsobem života	412
Odhad počtu klientů ve zprostředkovaném kontaktu	65

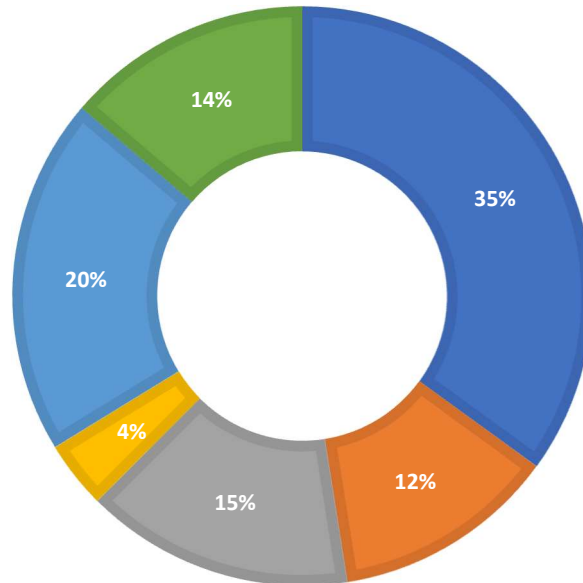
KLIENTI TP 2018

■ Pervitin (50) ■ Kanabinoidy (13) ■ Buprenorfin (2) ■ Alkohol (4) ■ Neuživatelé (21)



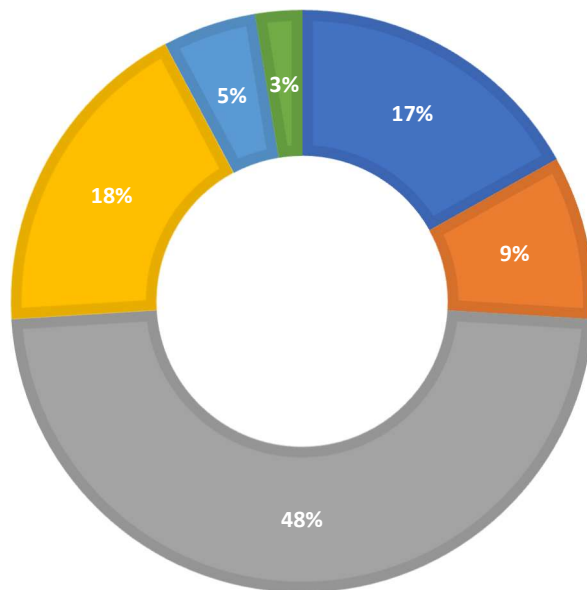
BYDLIŠTĚ AKTIVNÍCH KLIENTŮ TP

■ LTM ■ ORP LTM ■ Lovosice ■ ORP Lovosice ■ Roudnice n/L ■ Štětí

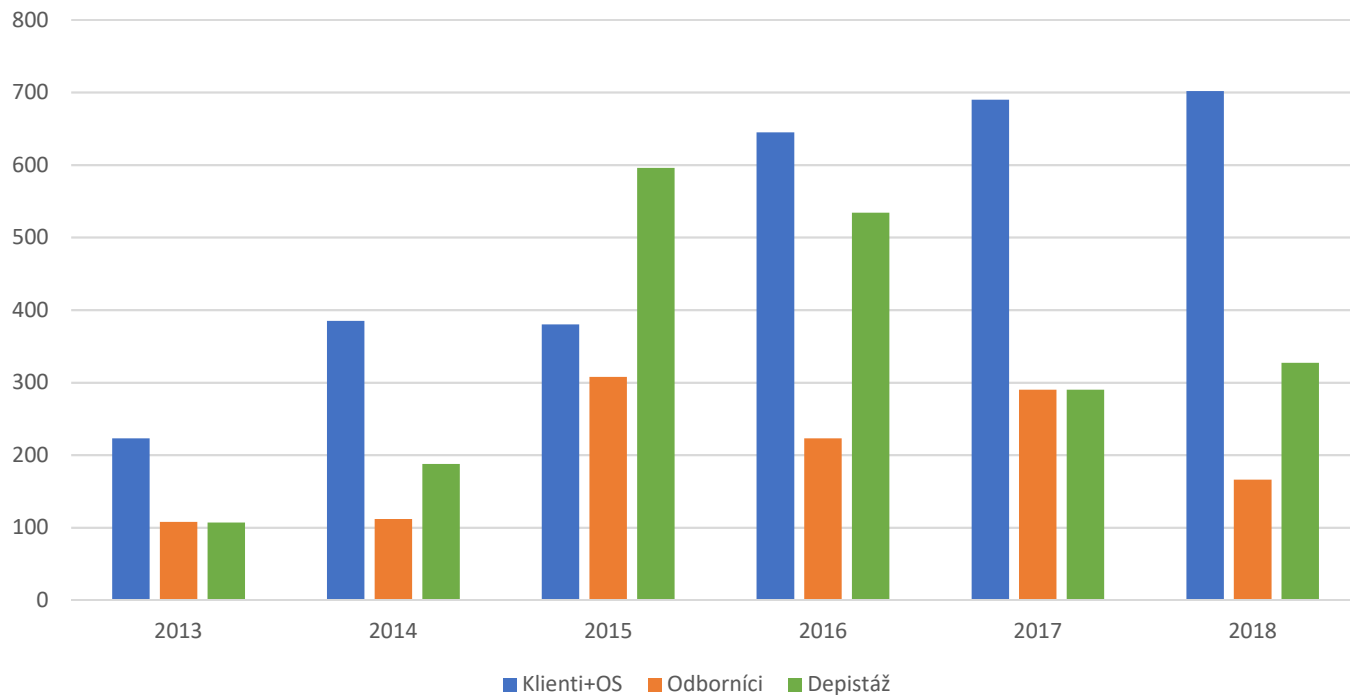


VĚKOVÁ STRUKTURA

■ 18-25 ■ 26-30 ■ 31-40 ■ 41-50 ■ 51-60 ■ 61 a více



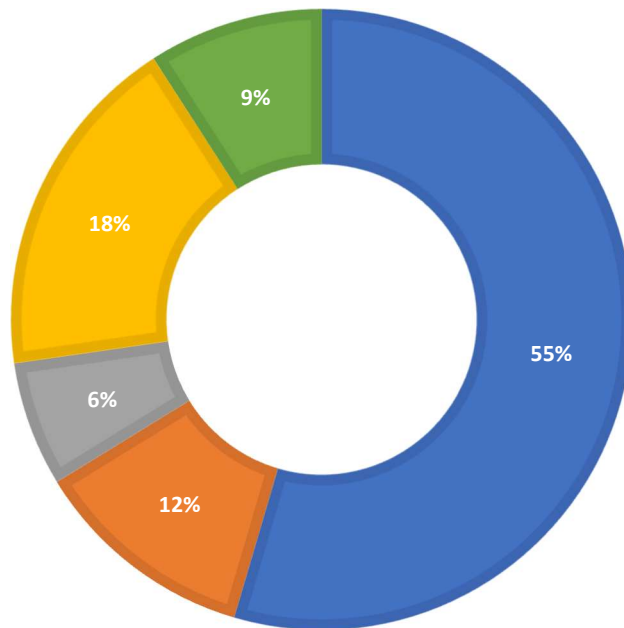
Kontakty TP 2018



Pozn.: **klienti**-uživatelé OPL, **OS**-osoby ohrožené rizikovým způsobem života, **odborníci**-odborná veřejnost, **depistáž**-aktivní vyhledávání potenciálních uživatelů

ZPŮSOB APLIKACE KLIENTŮ TP

■ I.V. ■ Sniffing ■ P.O. ■ Kouření ■ Abstinence



Celkový přehled příjmů služby Terénní program Litoměřicka

Krajský úřad Ústeckého kraje	61 216,-
Evropský sociální fond (POSOSUK2)	1 129 700,-
Město Úštěk	6 000,-
Oblastní spolek Českého červeného kříže Litoměřice	131 085,-

Celkový přehled financování TP

Celkové příjmy	1 328 001,-
Celkové výdaje	1 328 001,-

Děkujeme podporovatelům



Evropská unie
Evropský sociální fond
Operační program Zaměstnanost



Ústecký kraj



*Lékárna U Matky Boží
Litoměřice*