

Výroční zpráva 1998

ABÚZE
CLUB
Kontaktní centrum
Pro drogově závislé

Základním cílem K-Centra je psychosociální pomoc lidem užívající drogy.

Kateřina Chlumská

Kontaktní centrum je specializovaným nízkoprahovým zařízením se zaměřením pro drogově závislé. Dosud je jediné mimonemocniční zařízení, zaměřené na oblast sekundární a terciální prevence pro drogově závislé, v okrese Litoměřice.

Od listopadu 1996 existuje v Litoměřicích nízkoprahové zařízení pro osoby závislé na nealkoholových drogách nebo pro osoby touto závislostí ohrožené, které poskytuje základní služby nízkoprahového zařízení dle Minimálních standard léčebné péče.

Základním cílem K-Centra je psychosociální pomoc lidem užívající drogy.

- Navázání kontaktu s uživateli drog a vytvoření vzájemné důvěry mezi klientem a K-Centrem.
- Prohloubení kontaktu s cílem motivovat klienta ke změně rizikového chování, změně vztahu k droze (k abstinenci, bezpečnějšímu užívání).
- Minimalizace zdravotních a sociálních rizik spojených s užíváním návykových látek (zaměřeno na redukci HIV infekce, infekční žloutenky)
- Zabezpečení základního hygienického, zdravotního a sociálního servisu.

K-Centrum je zařízení akceptující skutečnost, že část klientely drogově závislých není ochotna a často se ani nemůže ztotožnit s programem absolutní abstinence. Těmto lidem jsou určeny programy minimalizace zdravotních a sociálních rizik při užívání drog.

- Navazování prvních kontaktů
- Osobní a telefonické poradenství
- Krizová intervence
- Poskytování základního hygienického, zdravotního a sociálního servisu
- Poskytování odborných terapeutických služeb

Služby poskytované kontaktním centrem Abúze club

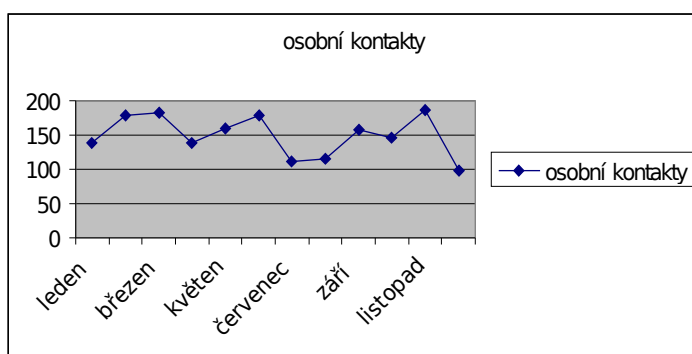
- Kontaktní práce
- Základní sociální servis
- Základní zdravotní servis
- Výměnný program
- Potravinový a vitamínový program
- Case management
- Arteterapie
- Poradenství pro rodiče

1. Kontaktní práce

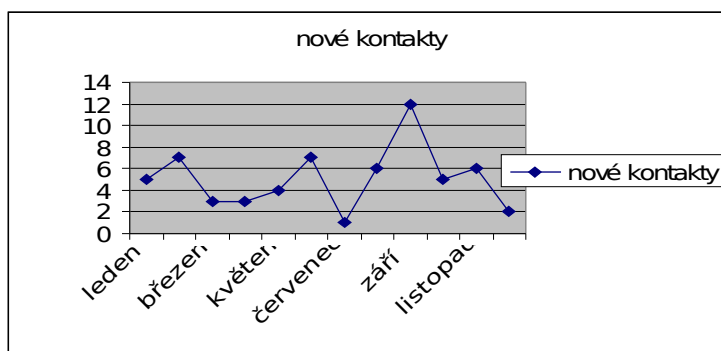
Kontaktní práce navazuje na „Terénní program K-Centra“ ve vstupní „Kontaktní místnosti“. Kontaktní místnost je otevřena pro klienty od 12:00 do 18:00 hodin. V této místnosti na klienta nejsou kladeny zvláštní nároky a je respektována jejich anonymita, je to nízkoprahová místnost.

V kontaktní místnosti jsou základní pravidla:

- Zákaz manipulace s drogou
- Žádné násilí
- Žádný sex
- Zákaz konzumace sebou donesených potravin
- Doba pobytu v této místnosti je jedna hodina



graf číslo 1.



2. Základní sociální servis

Nezanedbatelná část klientů K-Centra Abúze má problémy sociálního rázu. Těmto lidem se snažíme pomoci programem Základního sociálního servisu, jehož náplň můžeme rozdělit na jednorázovou pomoc a komplexní případovou práci.

Jednorázová pomoc při

- hledání nových pracovních příležitostí
- Rekvalifikaci bydlení
- Hledání krátkodobého
- Hledání ubytování
- Asistence při vyřizování úředních záležitostí (sociální dávky, doklady)

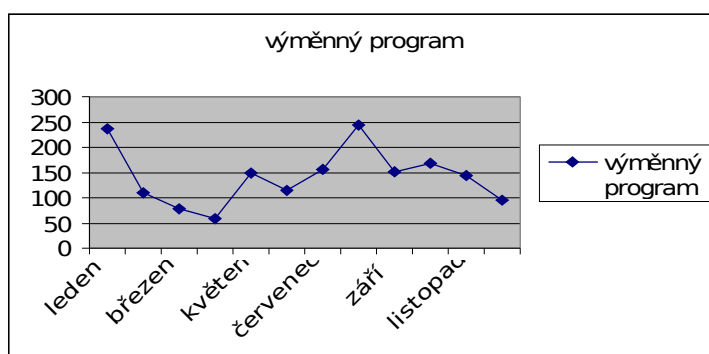
3. Základní zdravotní servis

Základní zdravotní servis zahrnuje:

- nejnnutnější zdravotní ošetření
- reference do specializovaných zdravotnických zařízení
- testy ze slin na přítomnost protilátek proti viru HIV (ve spolupráci s KHS v Ústí n.L.)
- informace o možnostech vyšetření na HIV přímo z krve

4. Výměnný program

Výměnný program je jednou z klíčových aktivit zaměřených na primární prevenci šíření infekcí (HIV, Hepatitida). Jednou z nejrizikovějších skupin pro šíření těchto infekcí je právě subpopulace intravenosních toxikomanů. Výhradně této skupině závislých a výrazně problémovým uživatelům drog jsou poskytovány sterilní jehly i stříkačky. Likvidace infekčních stříkaček je zajištěna ve spolupráci s Městskou nemocnicí v Litoměřicích.



graf číslo 3.

5 Potravinový a vitamínový program

Zdravotní stav našich klientů je poznamenán dlouhodobým užíváním drog. V rámci aktivit zaměřených na celkovou zdravotní rehabilitaci nabízí K-Centrum klientům:

- Multivitamínové nápoje
- Vitamínové tablety
- Pečivo
- Čaj

6. Case management

Při sestavení vhodného typu terapeutického programu je nutno zabývat se individualitou potřeb každého klienta (typ osobnosti, drogová kariéra, možnost změny chování, zdravotní stav, sociální podmínky atd.).

- Navázání bližšího kontaktu s klientem, získávání důvěry.
- Pravidelné setkávání s klientem, práce na motivaci s cílem od „bezpečnějšího“ způsobu užívání až k abstinenci (v ideálním případě).
- Vypracování individuálního programu, stanovení cílů.
- Výběr vhodného typu krizové intervence i samotného typu odborné léčby.

Pracovníci K-Centra využívají pro tento účel sociální síť. Sociální síť obsahuje informace o sociálních, zdravotních, charitativních, státních i nestátních institucích, které mohou být využity pro uvedené druhy pomoci.

7. Arteterapie

Dvakrát týdně (vždy v pondělí a ve středu odpoledne) je klientům k dispozici arteterapeutka. Klienti výtvarně zpracovávají zadaná témata, která následně s každým klientem individuálně terapeutka analyzuje.

- Malování
- Práce s hlinou

8. Poradenství pro rodiče

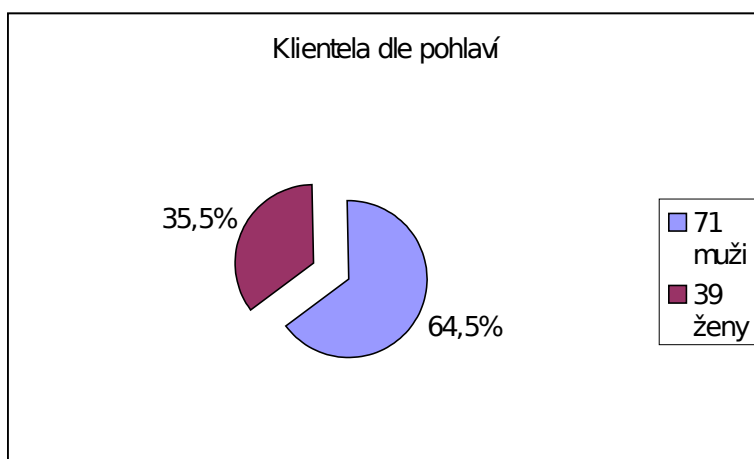
Drogová závislost mladého člověka není izolovanou věcí, týká se také jeho bezprostředního okolí. Je to krizová situace i pro rodiče, proto je důležité zapojit je do terapeutického procesu klienta.

Klientela kontaktního centra

Cílovou populací pro K-centrum jsou:

- Osoby experimentující s návykovými látkami
- Rodinní příslušníci experimentátorů
- Problémoví uživatelé návykových látek
- Lidé závislí na návykových látkách
- Rodinní příslušníci a partneři lidí závislých na návykových látkách

Nabídka služeb je tedy přizpůsobena klientele navštěvující kontaktní centrum. Počet prvních kontaktů za rok 1998 je 56. Celkový počet klientů zařazených do různých programů, které kontaktní centrum nabízí, je v prosinci roku 1998 110, z toho 71 mužů a 39 žen.



graf číslo 4.

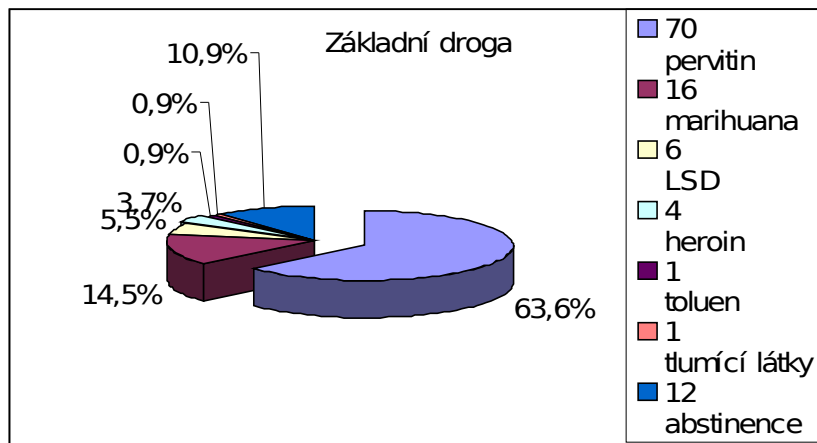
Statistické údaje kontaktního centra Abúze club za rok 1998

Výměnný program, osobní kontakty, nové kontakty, celková klientela

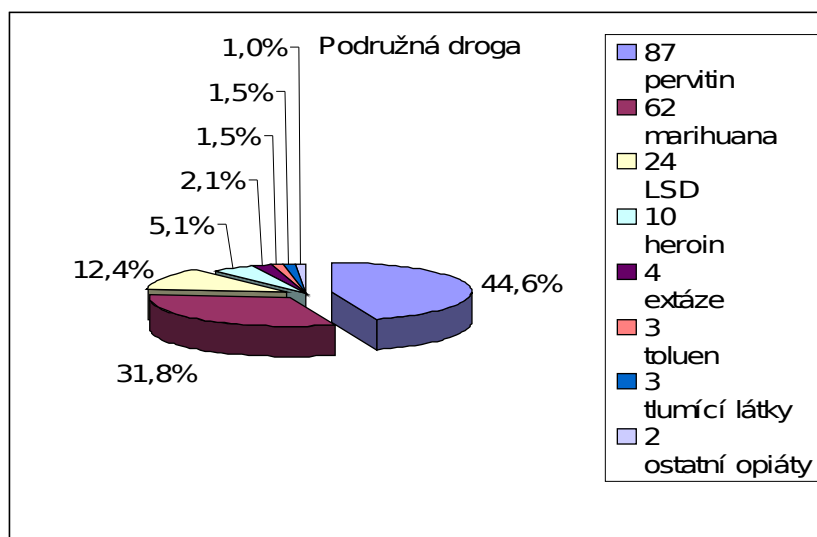
Měsíc	výměna	kontakt	Nový kontakt	Klientela celkem
Leden	237	138	5	54
Únor	110	178	7	61
Březen	77	182	3	64
Duben	58	138	3	67
Květen	150	160	4	71
Červen	114	179	7	78
Červenec	155	111	1	79
Srpen	243	115	6	85
Září	152	158	12	97
Říjen	168	147	5	102
Listopad	143	186	6	108

Viz graf číslo 1, 2, 3

Rozložení drog podle oblíbenosti dokumentují následující grafy. Nejčastěji je zneužíván pervitin v kombinaci s marihuanou, kterou klienti udávají jako drogu sekundární. Někteří klienti uvádějí jako drogu základní marihuanu, jsou však občasnými zneužívajícími tvrdé drogy pervitin, která se podle našich zkušeností u těchto klientů v delším časovém horizontu stává drogou, na které jsou závislí. Heroin není u našich klientů oblíben, v Litoměřicích podle informací od klientů je minimální distribuční síť této drogy. Abstinence je u více než poloviny klientů nucená například ve vězení, kde jsou klienti k abstinenci donuceni, avšak po návratu ze zařízení se k drogám většinou vrací.

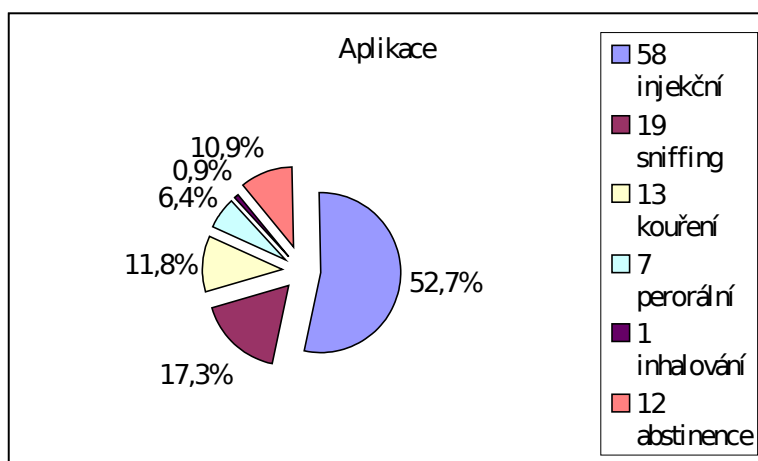


graf číslo 5.



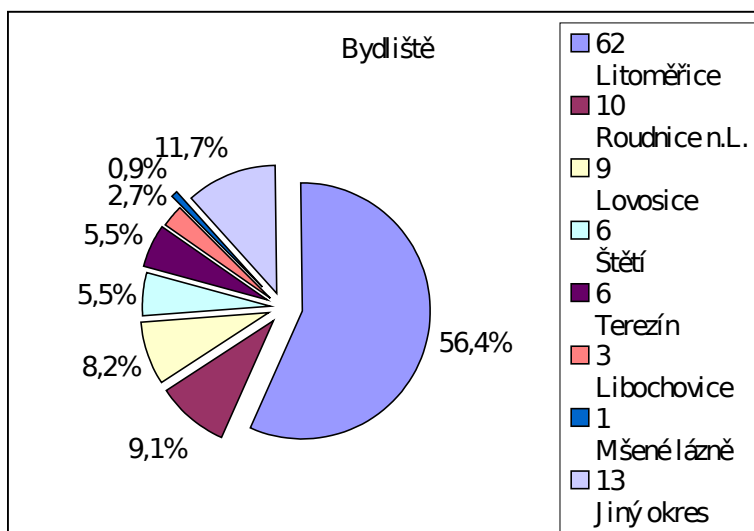
graf číslo 6.

Ze složení klientů KC podle způsobu užívání je zřejmé, že nejvyšší počet klientů užívá drogy nitrožilně, tedy nejvíce rizikovým způsobem. Objevuje se tendence i u klientů, kteří drogy šňupají k přechodu na nitrožilní způsob aplikace.



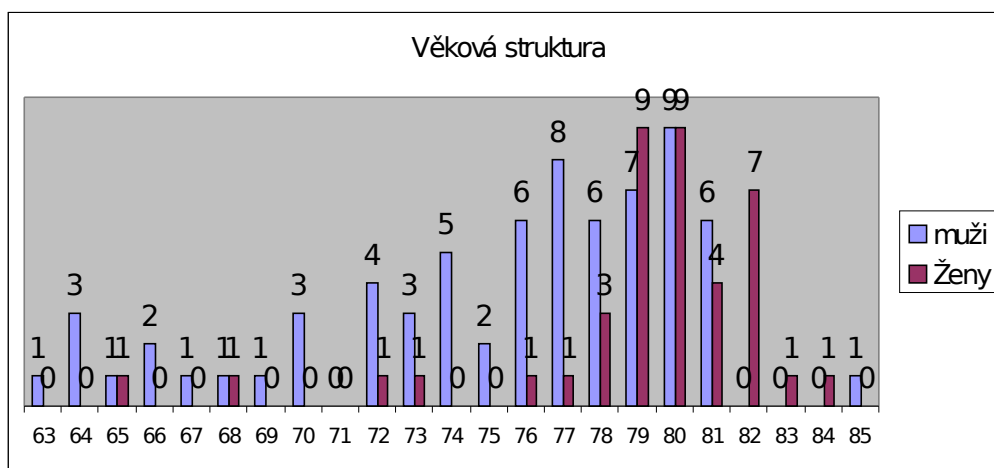
graf číslo 7.

Osmdesát sedm procent klientely má trvalé bydliště v okrese Litoměřice. Pro upřesnění uvádíme města s největším počtem klientů.



graf číslo 8.

Věkové rozpětí naší klientely je veliké, nejvíce ohrožená skupina je od 16 do 22 roku. Podle zkušeností však víme, že klienti k nám začnou docházet až když se vyskytnou problémy různého rázu, to již drogy zneužívají jeden či dva roky. Grafické zpracování ukazuje momentální stav, ale klient mohl přijít již v roce 1996, tedy o dva roky mladší.



graf číslo 9.

Vzdělání

Základní	20
Bez maturity	37
S maturitou	11
Studující	23
Neznámo	22

Zaměstnanost

Zaměstnaní	13
Nezaměstnaní	29
Příležitostná práce	18
Studující	23
Věznice	7
Léčebna	3
Mateřská dovolená	2
Vojenská služba	2
Neznámo	13

Z celkového počtu 110 zaregistrovaných klientů jich 31 do kontaktního centra z různých důvodů již nedochází. O těchto klientech tedy nemáme zcela aktuální informace.

Závěr

Provoz k-centra Abúze club zajišťuje OS ČČK Litoměřice. Vedením samotného kontaktního centra je pověřena Kateřina Chlumská , která s OS ČČK zajišťují odbornou spolupráci s pracovníky zabývající se danou problematikou.

V Litoměřicích 20.8.1998

Zprávu vypracovala: Kateřina Chlumská

Hejnová Eva
ředitelka OS ČČK
Litoměřice

