

Oblastní spolek Českého červeného kříže v Litoměřicích



**Kontaktní centrum
Litoměřice
Výroční zpráva 1999**

Těší mě, že vás touto cestou mohu seznámit s činností Kontaktního centra pro drogově závislé v Litoměřicích. Vznik kontaktního centra je důkazem všímavosti společnosti, která se nesnaží problém schovávat, ale také ho řešit. Společnost se nepotýká pouze s daným drogovým problémem, ale také s problémem jak se na něj dívat. V dnešní době již neplatí, že drogově závislí jsou lidé z nízké sociální vrstvy, ale drogy jsou bohužel především módním trendem. Bohužel stále u veřejnosti panuje mnoho mýtů a předsudků okolo drog a také okolo kontaktního centra. V loňském roce jsme se snažili něco s tím dělat, ať formou přednášek a besed, tak spoluprací s médii a nebo distribucí propagačního materiálu. I v letošním roce s mýty a předsudky chceme bojovat.

*Kateřina Chlumská
Vedoucí Kontaktního centra*

Úvod

Zřizovatelem programu „Kontaktní centrum Litoměřice“ je organizace Oblastního spolku Českého červeného kříže v Litoměřicích, která je také jejím provozovatelem. Všichni pracovníci KC jsou zaměstnanci ČČK.

Kontaktní centrum je specializovaným nízkoprahovým zařízením se zaměřením pro drogově závislé. Dosud je jediné mimonemocniční zařízení, zaměřené na oblast sekundární a terciální prevence pro drogově závislé, v okrese Litoměřice.

Historie

V listopadu 1996 byl v Litoměřicích zahájen provoz nízkoprahového zařízení pro osoby závislé na nealkoholových drogách nebo pro osoby touto závislostí ohrožené, které poskytuje základní služby nízkoprahového zařízení dle Minimálních standard léčebné péče.

Chod K - centra zajišťoval jeden kontaktní pracovník na plný úvazek a jeden kontaktní pracovník na 0,5 úvazek.

V roce 1997 jsme ve spolupráci s KHS v Ústí nad Labem zajistili pro klienty slinné testy na zjištění viru HIV.

V roce 1998 jsme klientům začali nabízet dvakrát týdně arteterapii, která byla zakomponována do motivačního tréninku a vede ji arteterapeutka s níž jsme začali spolupracovat. Snížil se pracovní stav K – centra, pracovala zde jedna kontaktní pracovnice.

V tomto roce ve spolupráci s OHS v Litoměřicích proběhlo očkování 10 klientů proti hepatitidě.

V uplynulém roce jsme rozšířili nabídku klientům o „skupinu po léčbě“, kterou vede arteterapeutka, terénní program v Litoměřicích a satelitních městech okrese a uzavřeli jsme smlouvu o provedení práce s MUDr. Zorou Bártovou, která pracuje s rodiči drogově závislých. V loňském roce se začal tvořit nynější tým.

Cíle a nabízené služby

Základním cílem K-centra je psychosociální pomoc lidem užívající drogy.

- Navázání kontaktu s uživateli drog a vytvoření vzájemné důvěry mezi klientem a K-centrem.
- Prohloubení kontaktu s cílem motivovat klienta ke změně rizikového chování, změně vztahu k droze (k abstinenci, bezpečnějšímu užívání).
- Minimalizace zdravotních a sociálních rizik spojených s užíváním návykových látek (zaměřeno na redukci HIV infekce, infekční žloutenky).
- Zabezpečení základního hygienického, zdravotního a sociálního servisu.

K-Centrum je zařízení akceptující skutečnost, že část klientely drogově závislých není ochotna a často se ani nemůže ztotožnit s programem absolutní abstinence. Těmto lidem jsou určeny programy minimalizace zdravotních a sociálních rizik při užívání drog.

- Navazování prvních kontaktů
- Osobní a telefonické poradenství
- Krizová intervence
- Poskytování základního hygienického, zdravotního a sociálního servisu
- Poskytování odborných terapeutických služeb

V roce 1999 proběhlo rozšíření nabídky Kontaktního centra Litoměřice o tyto dílčí aktivity:

- v dubnu poprvé proběhla „skupina po léčbě“
- v dubnu jsme začali nabízet psychoterapii rodičům drogově závislých
- v září jsme rozšířili nabídku K – centra o terénní program

Služby poskytované Kontaktním centrem Litoměřice

- Kontaktní práce
- Základní sociální servis
- Základní zdravotní servis
- Výměnný program
- Potravinový a vitamínový program
- Case management
- Motivační trénink, zprostředkování detoxifikace a léčby

- Poradenství
- Poradenství pro rodiče
- Následná péče
- Terénní program

Popis jednotlivých aktivit

Kontaktní práce

Kontaktní práce a poradenství je základní službou, která navazuje na terénní program KC. Kontaktní místnost je otevřena pro klienty od 14:00 do 18:00 hodin. V této místnosti na klienty nejsou kladeny zvláštní nároky a je respektována jejich anonymita, v této fázi se s klienty snažíme formulovat jejich "zakázku" pro KC.

Změny v roce 99:

V kontaktní místnosti došlo ke změně v rozvrhu času pro klienty. Původní čas 12-18 hodin pro náhodně přichozí klienty byl změněn na 14 - 18 hodin. Dopolední čas od 10-14 hodin je poskytovaný objednaným klientům a výměnnému programu. Z důvodů omezených prostorů KC byla tato změna nutná k zachování soukromí klientů, kteří se nechtějí potkávat s ostatními klienty.

Pobyt v kontaktní místnosti je omezen základními pravidly:

- od 10:00 do 14:00 přijímáme pouze objednané klienty
- pro náhodně přichozí do 14:00 provádíme pouze výměnný program
- od 14:00 do 18:00 jsme k dispozici všem přichozícím klientům
- maximální doba pobytu v této místnosti je jedna hodina
- zákaz manipulace s drogou v prostorách KC
- žádné násilí
- žádný sex
- zákaz zdržování se v blízkém okolí KC
- zákaz půjčování peněz klientům
- použití telefonu KC pouze v naléhavých případech

Pracovník K-centra si vede dokumentaci o jednotlivých kontaktech. Rozhovory pracovníka K-centra s klienty v této místnosti jsou spíše informačního rázu.

Základní sociální servis

Nezanedbatelná část klientů K-centra má problémy sociálního rázu. Těmto lidem se snažíme pomoci programem Základního sociálního servisu. Náplň sociálního servisu můžeme rozdělit na jednorázovou pomoc a komplexní případovou práci. Jednorázová pomoc při

- Hledání nových pracovních příležitostí, rekvalifikaci
- Hledání krátkodobého ubytování

- Asistence při vyřizování úředních záležitostí (sociální dávky, doklady)

Změny v roce 99: Pro širší nabídku sociálního servisu jsme začali zpracovávat sociální síť, nyní se zabýváme mapováním a zpracováním sociální sítě v okrese Litoměřice. V příštím roce plánujeme mapování sítě institucí a léčebných zařízení v ČR a navázání osobních kontaktů.

Zkladní zdravotní servis

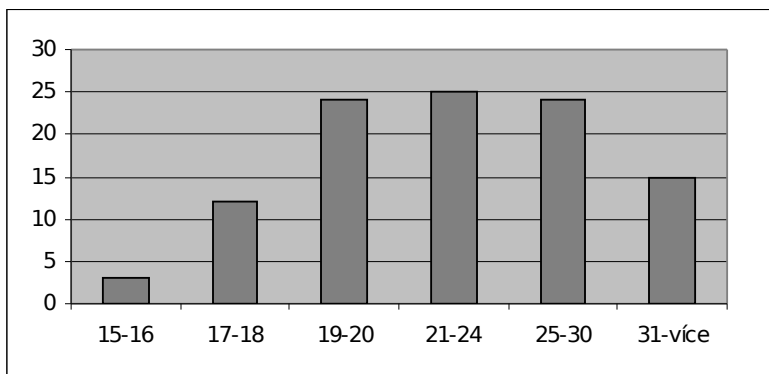
Zdravotní servis zahrnuje nejnnutnější zdravotní ošetření klientů. Je prováděno vyškoleným personálem K-centra. V náročnějších případech jsou klienti referováni do specializovaného zdravotnického zařízení.

Všichni klienti K-centra spadají do rizikové skupiny, která má větší předpoklady stát se nositelem viru hepatitidy a viru HIV. Ve spolupráci s KHS v Ústí nad Labem zajišťujeme orientační testy ze slin na přítomnost protilátek proti viru HIV. Dále poskytujeme informace o možnostech vyšetření na hepatitidu a vyšetření na HIV přímo z krve.

Změny v roce 99: Ve zdravotním servisu jsme tento rok začali klást větší důraz na prevenci infekčního onemocnění hepatitidy. Informovanost o této nemoci je velmi nízká, proto poskytujeme informace o hepatitidě a jejím vyšetření.

Věkové rozpětí klientů zneužívající drogu intravenózně

15-16	17-18	19-20	21-24	25-30	31-více
3	12	24	25	24	15



Klienti Kontaktního centra Litoměřice zneužívají drogy především nitrožilně. Stále více experimentátorů si hned na poprvé drogu aplikuje nitrožilně.

Názory dříve převládající, že toxikoman aplikující si nitrožilně je opravdu závislý oproti experimentátorům, kteří drogu pouze šňupou nebo polykají, se mezi mladými lidmi již neobjevují. Je to způsobeno cenou drog a jejich rozdílnými účinky při rozdílné aplikaci.

Věkové rozpětí klientů podle způsobu zneužívání

Ročník	intravenózně	sniffing	kouření	foukání	perorálně	abstinence	celkem
56	1				1		2
57	1						1
61	1						1
63	2						2
64	2						2
65	1	1					2
66	2						2
67	1						1
68	3						3
69	2						2
70	3						3
71	1						1
72	4			1			5
73	7						7
74	7						7
75	5	1					6
76	7	1	1				9
77	4	5				1	10
78	10	1	2		1		14
79	12	3	5	1			21
80	12	7	2		1		22
81	8	6	7				21
82	4	2	7		2		15
83	3		1				4
84		2	1				3
85			1				1
celkem	103	29	27	2	5	1	167

Ze složení klientů KC podle způsobu užívání je zřejmé, že nejvyšší počet klientů užívá drogy nitrožilně, tedy nejvíce rizikovým způsobem. Objevuje se tendence u klientů, kteří poprvé přicházejí do styku s drogou, aplikovat drogu nitrožilně. Taktéž klienti, kteří drogu šňupají, přecházejí často na nitrožilní způsob aplikace.

Věkové rozpětí klientů podle zneužívané drogy

věk	heroin	pervitin	kanabinoidy	LSD	opiáty	tlum. látky a ostat.	abstinance
15-16		5	3				
17-18	1	19	14	1		1	
19-20	3	31	8	1		1	
21-24	3	30	2	1			1
25-30	2	22				1	
31-více		14			2	1	

Věkové složení koresponduje se zkušenostmi ostatních nízkoprahových zařízení v regionu, se kterými úzce spolupracujeme. Přichází mladší klienti, cca 52% klientů je ve věku do 20 let. Přichází podle našich zkušeností asi po dvouleté zkušenosti s užíváním drog, tedy věk potenciálních klientů ve fázi "experimentu" je o dva roky nižší. Věkovou distribuci klientů dokumentuje následující tabulka.

Výměnný program

Výměnný program je jednou z klíčových aktivit zaměřených na primární prevenci šíření infekcí (HIV, Hepatitida). Jednou z nejrizikovějších skupin pro šíření těchto infekcí je právě subpopulace intravenózních toxikomanů. Výhradně této skupině závislých a problémových uživatelů drog jsou poskytovány výměnou sterilní jehly i stříkačky společně s dezinfekčním materiálem, kondomy. Součástí výměnného programu je poskytování informací o bezpečnějším užíváním drog formou ústní i písemnou (letáky). Důraz je kladen na bezpečnou práci s infekčním materiálem. Výměna podléhá přísnému režimu, při kterém nesmí dojít k otevřenému kontaktu s použitými stříkačkami. Je vedena evidence provedených výměn. Likvidace infekčních stříkaček je zajištěna ve spolupráci s Městskou nemocnicí v Litoměřicích.

Změny v roce 99: Rozšířili jsme nabídku výměnného programu o širší informace bezpečnějšího užívání drog, dále jsme rozšířili nabídku příslušenství k výměně injekčního materiálu o tampóny, filtry, dezinfekční vody a kyseliny.

Měsíc	Jehly KC – Ltm.	Jehly terén Rce.	Jehly terén Štětí	Jehly terén LTM	Celkem
leden 99	162				162
únor 99	305				305
březen 99	313				313
duben 99	190				190
květen 99	202				202
červen 99	227				227
červenec 99	86				86
srpen 99	148				148
září 99	180				180
říjen 99	155				155
listopad 99	231	118	20	52	418
prosinec 99	304	10	-	45	359

Potravinový a vitamínový program

Zdravotní stav našich klientů je poznamenán dlouhodobým užíváním drog. V rámci aktivit zaměřených na celkovou zdravotní rehabilitaci nabízí K-centrum klientům:

- distribuci vitamínových přípravků
- pečivo
- čaj, šťáva

Case management

Při sestavení vhodného typu terapeutického programu, je nutno se zabývat individualitou potřeb každého klienta (typ osobnosti, drogová kariéra, možnost změny chování, zdravotní stav, sociální podmínky atd.).

- Navázání bližšího kontaktu s klientem, získávání důvěry.
- Pravidelné setkávání s klientem, práce na motivaci s cílem od "bezpečnějšího" způsobu užívání až k abstinenci (v ideálním případě).
- Vypracování individuálního programu, stanovení cílů.
- Výběr vhodného typu intervence i samotného typu odborné léčby.

Pracovníci K-centra využívají pro tento účel sociální síť. Ta obsahuje informace o sociálních, zdravotních, charitativních, státních i nestátních institucích, které mohou být využity pro uvedené druhy pomoci.

Motivační trénink, zprostředkování detoxifikace a léčby

Posilování motivace je důležitou součástí služby zprostředkování detoxifikace a léčby, kdy klient čeká na přijetí do léčebného procesu. Motivační trénink používáme nejprve v případě bezpečnějšího braní a teprve po vybudování důvěry mezi klientem a pracovníkem se soustředíme na motivaci k léčbě.

Stádia motivace:

- Vzbuzovat pochybnosti o stávajícím chování, pomoci klientovi, aby lépe vnímal rizika a problémy.
- Pomoci se rozhodnout pro změnu, připomínat důvody ke změně i rizika toho, kdyby k ní nedošlo. Posilovat sebedůvěru a soběstačnost při překonávání problému.
- Pomoci se rozhodnout pro nejvhodnější jednání, jímž se dá docílit změny.
- Pomoci pozitivní změnu uskutečnit.
- Pomoci poznat a užívat strategii k prevenci recidivy.
- Pomoci se co nejrychleji dostat do stádia rozhodnutí, jednání a udržování, aby nedošel do stádia recidivy a nedošlo k demoralizaci klienta.

Detoxifikaci zprostředkováváme pouze po zařazení léčby a to 14 dnů před nástupem do léčebny. Léčbu zařizujeme převážně telefonicky a to klientům, kteří do KC docházejí již delší dobu a nebo docházejí pravidelně před nástupem do léčby.

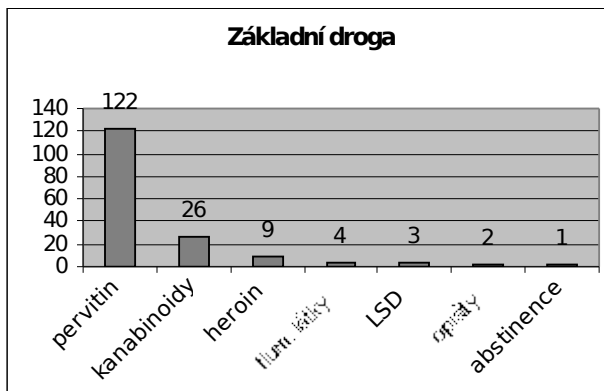
Poradenství

Poradenství v oblasti drog a drogových závislostí je jednou ze základních služeb kontaktního centra. Poskytujeme jej:

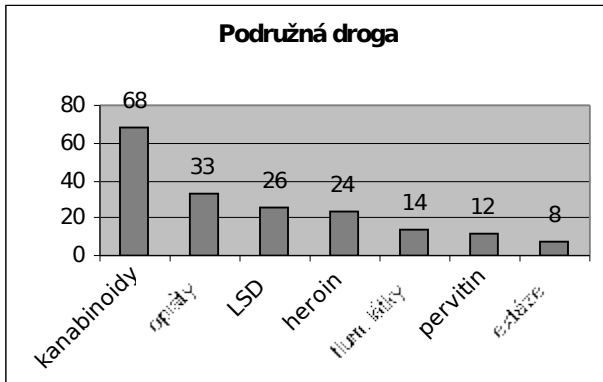
- Pro lidi s drogou experimentující nebo drogou ohrožené
- Pro problémové uživatele drog, pro lidi závislé na drogách
- Pro rodinné příslušníky a partnery lidí závislých na drogách

základní droga	počet	%
pervitin	122	73,1
kanabinoidy	26	15,5
heroin	9	5,4
tlum. látky	4	2,4
LSD	3	1,8
opiáty	2	1,2
abstinence	1	0,6
Celkem	167	100

- Pro pedagogy



Nejčastěji je užíván pervitin v kombinaci s marihuanou, kterou klienti udávají jako drogu sekundární. Někteří klienti uvádějí marihuanu jako drogu základní, jsou však občasnými uživateli tvrdé drogy pervitin, která se podle našich zkušeností u těchto klientů v delším časovém horizontu stává drogou, na které jsou závislí. Heroin není u našich klientů oblíben. V Litoměřicích je podle informací od klientů minimální distribuční síť této drogy. Rozložení drog podle oblíbenosti dokumentuje následující tabulka. Rozložení drog podle oblíbenosti dokumentují následující grafy. Nejčastěji je zneužíván pervitin v kombinaci s marihuanou, kterou klienti udávají jako drogu sekundární. Někteří klienti uvádějí jako drogu základní marihuanu, jsou však občasnými zneuživateli tvrdé drogy pervitin, která se



podle našich zkušeností u těchto klientů v delším časovém horizontu stává drogou, na které jsou závislí. Abstinence je u více než poloviny klientů nucená například ve vězení, kde jsou klienti k abstinenci donuceni, avšak po návratu ze zařízení se k drogám většinou vrací.

opiáty	33	17,8
LSD	26	14,1
heroin	24	13
tlum. látky	14	7,5
pervitin	12	6,5
extáze	8	4,3
celkem	185	100

Poradenství pro rodiče

Drogová závislost mladého člověka není jen jeho soukromou záležitostí, týká se také jeho bezprostředního okolí. Je to krizová situace i pro rodiče, proto je důležité zapojit je do terapeutického procesu klienta.

- Poskytnutí informací o drogové závislosti rodičům, event. sourozencům, partnerům.
- Psychoterapie.

Změny v roce 99: Byl navázán smluvní vztah s MUDr. Zorou Bártovou psychoterapeutkou, o poskytování péče rodičům drogově závislých lidí.

Změny v roce 99

Následná péče

Skupina po léčbě je určena pro klienty, kteří absolvovali léčbu, ale i pro dlouhodobě abstinující. Je zakomponována do terapeutického programu arteterapie. Vznikla reakcí na poptávku po této službě, kterou v okrese Litoměřice nikdo nezajišťuje. Tato skupina se schází jednou týdně. Skupinu vede arteterapeutka Eva Líbalová.

Kreativní činnost je důležitou součástí terapie a resocializačního procesu. Snažíme se nabídnout klientovi situaci emočně srovnatelnou se zážitkem s drogou. Cílem je, aby klient zažil pocit sebeuspokojení z vlastního výkonu, tedy pocit, který nezná.

- Poslech hudby
- Výtvarné práce (malování, práce s hlinou)

Terénní program

Vzhledem k potřebnosti aktivního vyhledávání toxikomanů v jejich přirozeném prostředí, jsme sestavili tým terénních pracovníků. Prostřednictvím terénního programu, jehož základní ideou je navázání kontaktu s uživateli drog, kteří K-centrum ještě nenavštěvují, je zařízení zaměřeno na vyhledávání ohrožených osob a poskytování výměny injekčního materiálu v rámci programu Harm Reduction.

Užívání drog neohrožuje pouze daného jedince, ale celou společnost. S drogami jsou spojeny infekční choroby (HIV/AIDS, Hepatitida), kriminalita a především nezodpovědnost. Je nutno počítat s tím, že právě jedinci, kteří nevyhledávají institucionální pomoc jsou náchylnější k rizikovému chování (vzájemné půjčování injekčního materiálu, nechráněný sex).

Terénní práce je metodou šíření zdravotnické osvěty a služeb. Jejím cílem je podpora zdravého chování.

Nutnost terénních prací vidíme zejména v tom, že cílové skupiny populace se nedaří účinně oslovit existujícími způsoby intervence. Je nutné, aby se existující služby staly dosažitelnější, a zároveň je třeba oslovit ty uživatele, kteří dosud nemají zkušenost s institucionalizovanými službami nebo u kterých nelze předpokládat, že by tyto služby sami vyhledali. Při terénní práci jde především o změnu chování klientů a to k bezpečnějšímu užívání a návštěvě instituce následné péče, kterou je kontaktní centrum.

Cílem TP je vyjít vstříc cílové populaci. Nespoléhá na to, až jedinec sám vyhledá pomoc, ale vyhledává jednotlivce, aby jim přímo v komunitě poskytl služby a informace. To znamená, že může intervenovat v počáteční fázi drogové dráhy konzumenta, ještě před tím, než přejde k nebezpečnějším způsobům užívání drog. Zejména se snaží o navázání kontaktu se „skrytou“ populací uživatelů drog.

- Navázání prvního kontaktu
- Předcházení nitrožilnímu užívání drog
- Podporování uživatelů, aby přestali brát drogy, a to zejména nitrožilně
- Minimalizace rizik spojených s užíváním drog, poskytováním vzdělávacích materiálů a preventivních prostředků přímo v komunitě (zejména prevence infekce HIV/AIDS, hepatitida) formou výměnného programu, distribuce kondomů
- Nasměrování a odesílání uživatelů do institucí poskytující léčeni a podpůrné služby
- Monitorování drogové scény v okrese Litoměřice (primární droga, způsob užívání, věk a pohlaví uživatelů,...)

Úloha zařízení v systému péče o uživatele drog

Kontaktní centrum je nízkoprahové a je spolu s terénním programem nejnižším stupněm v systému péče o uživatele drog.

Spolupráce se zařízeními návazné péče

Kontaktní centrum je nízkoprahové zařízení, proto je důležitá spolupráce s dalšími zařízeními návazné péče. V okrese Litoměřice spolupracujeme s detoxifikační jednotkou v Městské nemocnici, s psychiatrickou léčebnou Horní Beřkovic, s terapeutickou komunitou White Light I. Spolupracujeme i s ostatními poskytovateli péče v celé ČR, a to především s léčebnami v Červeném Dvoře, Bílé vodě, Bohnicích, Opavě, Jemnicích, Želivě, Lojovicích, s detoxifikačními

jednotkami v Ústí nad Labem, Mostě, s kontaktními centry v Ústí nad Labem, Mostě, Děčíně, České Lípě a Praze.

Vývoj a změny cílové populace

V průběhu loňského roku jsme zaznamenali změny v užívání drog v našem okrese. Klienti zneužívající pervitin intravenózně přecházejí k užívání heroínu. K hlavním důvodům patří zklidňující účinky drogy a nárůst její dostupnosti. Naše cílová populace se tedy rozšířila o klienty zneužívající heroin.

Zhodnocení rozvoje zařízení, dosažení cílů (viz projekt na rok 1999)

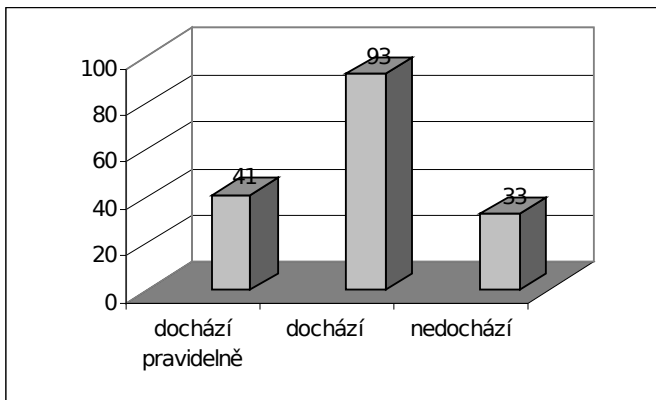
Hlavním cílem na rok 1999 bylo zajištění finančních zdrojů – v loňském roce jsme tohoto cíle dosáhli na základě loňského projektu podaného na MPK, příspěvků Okresního úřadu Litoměřice a městských úřadů v okrese.

Dalším cílem pro loňský rok byla stabilizace týmu KC – tento cíl jsme začali plnit v červenci 99 a dosud tento proces probíhá.

Jedním z cílů bylo zahájení činnosti otevřené rodičovské skupiny - tento cíl nebyl doposud realizován z důvodů nezájmu rodičů o tuto službu, nabídli jsme jim možnost poradenství a psychoterapie u MUDr. Zory Bártové.

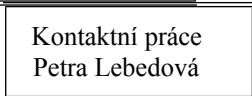
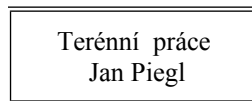
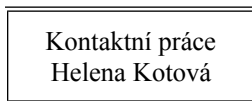
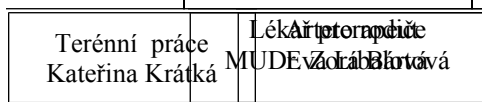
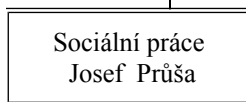
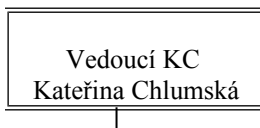
Návštěvnost zaregistrovaných klientů

Dochází pravidelně	41	24,6%
Dochází edochází	93	55,7%
edochází	33	19,7%
Celkem	167	100%



Počet zaregistrovaných klientů je souhrnný za dobu fungování K-centra, někteří klienti z různých důvodů (léčba, abstinence, vazba) do našeho zařízení již nedocházejí.

Tým Kontaktního centra Litoměřice



Oproti loňskému roku jsme rozšířili tým KC.
V současné době tým KC tvoří:

Vedoucí – Kateřina Chlumská - od 1.9.97, plný úvazek

Kontaktní pracovník – Petra Lebedová – od 1.7.99, plný úvazek

Helena Kotová od 1.11.99, částečný úvazek

Sociální pracovník – Josef Průša od 1.10.99, plný úvazek

Terénní pracovníci – Jan Piegler - od 30.7.99, částečný úvazek

Kateřina Krátká od 18.8.99, částečný úvazek

Ilona Langerová od 4.10.99, plný úvazek (pracovník rozvázal pracovní poměr v průběhu roku)

Arteterapeut – Eva Líbalová, částečný úvazek

Psychoterapeut – MUDr. Zora Bártová, externí pracovník

Celkově tvoří počet pracovníků 3,8 úvazků.

Odborným garantem kontaktního centra v Litoměřicích je Mgr. Ondřej Počarovský. Tato garance probíhá jednou za 2 měsíce. Týmovou supervizi v našem zařízení provádí MUDr. Zora Bártová jednou za 2 měsíce, formou setkání i v rámci porad. Případovou supervizi v našem zařízení provádí MUDr. Marie Štětinová jednou měsíčně v rámci porad.

Vytýčení úkolů pro následující rok

Úkolem pro následující rok je zabezpečení existence KC a garantování kontinuity poskytovaných služeb.

Díličmi úkoly jsou:

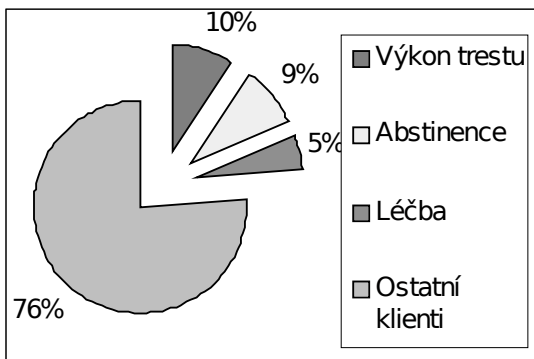
- stabilizace finančních zdrojů, zejména lokálních
- stabilizace týmu KC
- vzdělávání týmu KC
- oficiální zahájení skupiny po léčbě
- rozšíření sociálního programu (sociální síť)

Výměnný program, kontakty, klientela celkem

Měsíc	Výměna jehel	Výměna osoby	Kontakt		Nový kontakt	Klientela celkem
			návštěvy	telefonický		
leden 99	162		165		4	115
únor 99	305		192		6	121
březen 99	313		253		9	130
duben 99	190		161	14	10	140
květen 99	202		129	13	3	143
červen 99	227		168	22	8	151
červenec 99	86		88	26	1	152
srpen 99	148		85	25	1	153
září 99	180		144	18	0	153
říjen 99	155	41	112	19	1	154
listopad 99	418	61	123	23	0	154
prosinec 99	359	46	102	19	9	163

Celkový stav klientely

Výkon trestu	16
Abstinence	15
Léčba	9
Ostatní klienti	127



Ze 167 zaregistrovaných klientů v uplynulém roce 16 nastoupilo do výkonu trestu, 9 do léčby a 15 klientů abstinuje. Abstinující klienti byli především experimentátoři.

Přehled příjmů a výdajů KC

1. příjmy

Okresní úřad v Litoměřicích (MPK Úřadu vlády ČR)	847.000,- Kč
Okresní úřad v Litoměřicích	180.000,- Kč
Městský úřad v Litoměřicích	30.000,- Kč
Úřad práce v Litoměřicích	91.124,- Kč
<u>OS ČČK Litoměřice</u>	<u>87.528,40 Kč</u>
příjmy celkem	1.235.652,40 Kč

2. výdaje

Okresní úřad v Litoměřicích (MPK Úřadu vlády ČR)	459.337,40 Kč
Okresní úřad v Litoměřicích	180.000,- Kč
Městský úřad v Litoměřicích	30.000,- Kč
Úřad práce v Litoměřicích	91.124,- Kč
<u>OS ČČK Litoměřice</u>	<u>87.528,40 Kč</u>
výdaje celkem	847.989,80 Kč

3. zúčtování nevyčerpaných dotací

Okresní úřad v Litoměřicích (MPK Úřadu vlády ČR)	387.662,60 Kč
--	---------------

Kontaktní centrum Litoměřice

Novobranská 15, 412 01 Litoměřice

Telefon: 0416/73 71 82

E-mail: kclitomerice@iol.cz

Provozní doba:

Pondělí 10 – 18

Úterý 10 – 18

Středa 12 – 18

Čtvrtek 10 – 18

Pátek 10 – 18

Kontaktní centrum

- může navštívit každý a to i bez doprovodu nebo doporučení
- všechny poskytované služby jsou bezplatné
- zajišťuje anonymitu (nemusíte udávat své jméno ani adresu)

Zřizovatel a provozovatel

Oblastní spolek Českého červeného kříže Litoměřice

Tylova 16, 412 57 Litoměřice

Telefon, fax: 0416/73 56 94

