

Do ruky se vám dostala výroční zpráva 2000 Kontaktního centra Litoměřice. Jako již v uplynulých letech se vám tímto způsobem pokusím ukázat nejen práci tohoto zařízení, ale také jeho potřebnost. Tak jak tomu v uplynulých letech ještě nebylo jsme se v roce 2000 potýkali s nedostatkem financí. Několik z vás asi ví o čem se tu mluví. O odebrání příslibených financí na protidrogovou politiku vlády ČR. Tak jako jiní v této oblasti působící zařízení tak i my jsme chvílemi nevěděli zda budeme nadále nabízet a poskytovat své služby. Díky OS ČČK našemu provozovateli jsme období nedostatku financí přežili a nemuseli jsme omezovat žádné z našich služeb tak jak tomu bylo jinde, ale nemohli jsme je rozšiřovat jak jsme měli v plánu. Děkuji všem kteří nás v loňském roce jakýmkoliv způsobem podpořili. Těším se nashledanou u úvodního slova k výroční zprávě za rok 2001 a nejen u ní. Doufám, že v ní budu psát už jen poděkování a nabídku rozšířených služeb Kontaktního centra Litoměřice.

Kateřina Chlumská
Vedoucí KC

Úvod

Zřizovatelem programu „Kontaktní centrum Litoměřice“ je organizace Oblastního spolku Českého červeného kříže v Litoměřicích, která je také jejím provozovatelem. Všichni pracovníci KC jsou zaměstnanci ČČK.

Kontaktní centrum je specializovaným nízkoprahovým zařízením se zaměřením pro drogově závislé. Dosud je jediné nezdravotnické zařízení, zaměřené na oblast sekundární a terciární prevence zneužívání omamné psychotropních látek v okresu Litoměřice.

Kontaktní centrum je nízkoprahové a je spolu s terénním programem nejnižším stupněm v systému péče o uživatele drog.

Historie

V listopadu 1996 byl v Litoměřicích zahájen provoz nízkoprahového zařízení pro osoby závislé na nealkoholových drogách nebo pro osoby touto závislostí ohrožené, které poskytuje základní služby nízkoprahového zařízení dle Minimálních standardů léčebné péče.

V uplynulých čtyřech letech jsme rozšířili nabídku poskytovaných služeb o testy na zjišťování viru HIV, arteterapii, motivační trénink, skupinu po léčbě, poradenství pro rodiče, terénní program a jednorázově proběhlo očkování 10 klientů proti hepatitidě typu A, B.

Cíle a nabízené služby

Cílem nízkoprahového zařízení je navazování kontaktů s populací uživatelů drog, kteří dosud nejsou v kontaktu se žádnou pomáhající institucí. Důležité je dále podpořit důvěru mezi klientem kontaktním centrem, prohloubit kontakt s cílem motivovat klienta ke změně rizikového chování, změně vztahu k droze (k abstinenci, bezpečnějšímu užívání).

Základním posláním KC Litoměřice je poskytování „harm reduction“ služeb při udržení co nejširší „nízkoprahovosti“ zařízení, tedy otevření a přístupnosti pro lidi s drogou experimentující, drogou ohrožené, na drogách závislé a jejich rodinné příslušníky, žádající o pomoc. Jde o minimalizaci zdravotních a sociálních rizik u klientů zneužívajících drogy, ale i celé společnosti.

Nabídka služeb pro klienty K-centra:

1. Kontaktní práce
2. Základní sociální servis
3. Základní zdravotní servis
4. Výměnný program
5. Potravinový a vitamínový program
6. Case management
7. Motivační trénink, zprostředkování detoxifikace a léčby
8. Poradenství
9. Telefonické poradenství
10. Poradenství pro rodiče
11. Přednášková činnost
12. Následná péče
13. Terénní program

1. Kontaktní práce

Kontaktní práce a poradenství je základní službou KC. Práce v kontaktní místnosti vychází z principů harm reduction jako snahy o co největší omezení rizik spojených s užíváním drog u klientů, kteří nejsou motivováni k abstinenci. Práce v kontaktní místnosti je založena na poskytování informací (např. o bezpečnějším užívání drog, první pomoci při předávkování, nemocech – hepatitida, HIV/AIDS apod.). Pracovník K-centra si vede dokumentaci o jednotlivých kontaktech.

Kontaktní místnost je otevřena pro klienty od 14:00 do 19:00 hodin.

Pobyt v kontaktní místnosti je omezen základními pravidly:

- od 9:00 do 14:00 hodin přijímáme pouze objednané klienty
- pro náhodně přichozí klienty do 14:00 provádíme pouze výměnný program
- od 14:00 do 19:00 jsme k dispozici všem přichozícím klientům
- maximální doba pobytu v této místnosti je jedna hodina
- zákaz manipulace s drogou v prostorách KC
- zákaz manipulace se zbraní v KC
- zákaz domlouvání obchodu v KC
- žádné násilí
- žádný sex
- zákaz zdržování se v blízkém okolí KC
- zákaz půjčování peněz klientům
- použití telefonu KC pouze v naléhavých případech

Z. Základní sociální servis, sociální práce

Klienti docházející do kontaktního centra mají v mnoha případech problémy sociálního rázu. Těmto lidem se snažíme pomoci programem Základního sociálního servisu, k jehož naplnění využíváme sociální síť. Náplň sociálního servisu můžeme rozdělit na jednorázovou pomoc a komplexní případovou práci

Jednorázová pomoc při:

- Hledání nových pracovních příležitostí, rekvalifikaci – kontakt s úřadem práce.
- Bydlení.
- Hledání krátkodobého ubytování – spolupráce s charitními domy.
- Asistence při vyřizování úředních záležitostí (sociální dávky, doklady).

3. Základní zdravotní servis

Zdravotní servis zahrnuje nejnnutnější zdravotní ošetření klientů. Je prováděno vyškoleným personálem K-centra. V náročnějších případech jsou klienti referováni do specializovaného zdravotnického zařízení.

Všichni klienti K-centra spadají do rizikové skupiny, která má větší předpoklady stát se nositelem viru hepatitidy a viru HIV. Ve spolupráci s KHS v Ústí nad Labem zajišťujeme orientační testy ze slin na přítomnost protilátek proti viru HIV. Dále

poskytujeme informace o možnostech vyšetření na hepatitidu a vyšetření na HIV přímo z krve.

Klienti kontaktního centra nejčastěji zneužívají pervitin v kombinaci s marihuanou, kterou klienti udávají jako drogu podružnou.

Někteří klienti uvádějí marihuanu jako drogu základní, jsou však občasnými uživateli tvrdé drogy pervitin, která se podle našich zkušeností u těchto klientů v delším časovém horizontu stává drogou, na které se stávají závislími.

Pořadí	základní droga	%	
1.	pervitin	142	73,2
2.	marihuana	30	15,5
3.	heroin	11	5,7
4.	toluen, tlum. látky	4	2,1
5.	LSD	2	1
5.	gambling, alkohol	2	1
7.	abstinence	3	1,5
Celkem		194	100

Heroin není u našich klientů oblíben. V Litoměřicích je podle informací od klientů minimální distribuční síť této drogy. Pokud však srovnáme následující dvě tabulky můžeme jasně vidět postup zneužívání této drogy.

V tabulce číslo 1 je pořadí základní drogy, tak jak ji klienti zneužívali při prvním kontaktu s naším zařízením.

Tabulka č. 1. (zneužívání drog klienty při prvním kontaktu).

Tabulka číslo 2 udává pořadí zneužívání drog klienty v roce 2000. Některí v minulých letech zaregistrovaní klienti do KC v roce 2000 nedocházeli, proto u nich nelze uvést drogu ani způsob

Pořadí	základní droga	%	
1.	pervitin	64	57,1
2.	heroin	18	16,1
3.	marihuana	15	13,4
4.	LSD	5	4,4
5.	toluen, tlum. látky	3	2,7
6.	opiáty	2	1,8
6.	abstinence	2	1,8
6.	extáze	2	1,8
7.	hrací automaty	1	0,9
Celkem		112	100
	klidová	82	

zneužívání. Tito klienti jsou v tabulce zařazeni do tzv. „klidové kartotéky“ a jsou uváděny vždy v tabulkách k roku 2000 pod čarou celkem.

Rozložení drog podle zneužívání v roce 2000 dokumentuje následující tabulka. Na prvním místě zůstává pervitin, je však patrný nárůst klientů zneužívajících jako základní drogu heroin a LSD.

Tabulka č. 2. (zneužívání drog klienty v roce 2000).

Tabulka č. 3. (zneužívání podružných drog klienty při prvním kontaktu).

Pořadí	podružná droga		%
1.	marihuana	80	36,5
2.	LSD	39	17,8
3.	pervitin	28	12,8
4.	heroin	25	11,4
5.	extáze	20	9,2
6.	opiáty	19	8,7
7.	toluen	3	1,4
8.	houby	3	1,4
9.	alkohol	1	0,4
10.	kokain	1	0,4
Celkem		219	100
	klidová	82	

V tabulkách číslo 3. a 4. jsou uvedeny podružné drogy, protože klienti nezneužívají jednu drogu, ale mají kombinované závislosti, často několika drog současně.

Uvádíme proto zneužívání

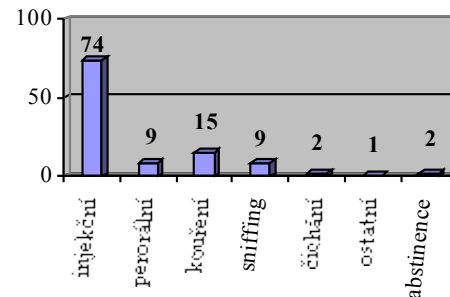
Pořadí	podružná droga		%
1.	marihuana	79	40,9
2.	LSD	36	18,7
3.	heroin	28	14,5
4.	opiáty	16	8,3
5.	pervitin	15	7,8
6.	extáze	13	6,7
7.	toluen	4	2,1
8.	kokain	1	0,5
9.	alkohol	1	0,5
Celkem		193	100

podružných drog, aby byl vidět vývoj drogové scény v okrese Litoměřice. Uvádíme opět tabulku zneužívání podružné drogy při prvním kontaktu s našim zařízením a tabulku zneužívání podružných drog v roce 2000.

V tabulce číslo 4. je opět pod čarou celkem uvedeno číslo klientů zařazených do klidové kartotéky, tedy klientů kteří naše zařízení v roce 2000 nenavštívili.

Tabulka č. 4. (zneužívání podružných drog klienty v roce 2000).

Klienti Kontaktního centra Litoměřice zneužívají drogy především nitrožilně jak můžeme vidět v grafu číslo 1. Stále více experimentátorů si na poprvé drogu aplikuje nitrožilně. Názory dříve převládající, že toxikoman aplikující si nitrožilně je opravdu závislý oproti experimentátorům, kteří drogu pouze šňupou nebo polykají, se mezi mladými lidmi již neobjevují. Je to způsobeno cenou drog a jejich rozdílnými účinky při rozdílné aplikaci.



Graf č. 1. způsob zneužívání drog klienty Kontaktního centra Litoměřice

4. Výměnný program

Výměnný program je jednou z klíčových aktivit zaměřených na primární prevenci šíření infekcí (HIV, Hepatitida). Jednou z nejrizikovějších skupin pro šíření těchto infekcí je právě subpopulace intravenosních toxikomanů.

Výhradně této skupině závislých a problémových uživatelů drog jsou poskytovány výměnou sterilní jehly i stříkačky společně s dezinfekčním materiálem. Součástí výměnného programu je poskytování informací o bezpečnějším užíváním drog formou ústní i písemnou (letáky).

V tabulce číslo 5. uvádíme přehled výsledků výměnného programu. Ve sloupci „Jehly terénního programu v Litoměřicích“ ne jsou od června údaje, protože se ukázal terénní program neefektivní. (podrobnější údaje viz. terénní program)

Tabulka č. 5. počet vyměněných jehel

Důraz je kladen na bezpečnou práci s infekčním materiálem. Výměna podléhá přísnému režimu, při kterém nesmí dojít k otevřenému kontaktu s použitými stříkačkami. Je vedena evidence provedených výměn. Této služby mohou klienti KC využít kdykoli v otevírací době KC. Likvidace infekčních stříkaček je zajištěna ve spolupráci s Městskou nemocnicí v Litoměřicích.

5. Potravinový a vitamínový program

Zdravotní stav našich klientů je poznamenán dlouhodobým zneužíváním drog. Je dokázáno, že zneužíváním některých drog dochází v těle člověka k úbytku důležitých látek potřebných k životu člověka.

V rámci aktivit zaměřených na celkovou zdravotní rehabilitaci nabízí K-centra klientům:

- distribuci vitamínových přípravků
- pečivo
- čaj

6. Case management

Case management je forma dlouhodobé sociální práce, která obsahuje také prvky jednorázové sociální práce.

Při sestavení vhodného typu terapeutického programu, je nutno se zabývat individualitou potřeb každého klienta (typ osobnosti, drogová kariéra, možnost změny chování, zdravotní stav, sociální podmínky atd.). Nezbytnou součástí je vedení dokumentace.

- Navázání bližšího kontaktu s klientem, získávání důvěry.

- Pravidelné setkávání s klientem, práce na motivaci s cílem od "bezpečnějšího" způsobu užívání až k abstinenci (v ideálním případě).
- Vypracování individuálního programu,

Stádia motivace:

- Vzbuzovat pochybnosti o stávajícím chování, pomoci klientovi, aby lépe vnímal rizika a problémy
- Pomoci se rozhodnout pro změnu,

Měsíc	Jehly KC LTM	Jehly TP RCE	Jehly TP Štětí	Jehly TP LTM	Celkem
leden	219	260	48	31	558
únor	162	110	40	13	325
březen	527	600	142	62	1331
duben	908	480	67	162	1617
květen	888	500	7	0	1395
červen	150	750	2	-	902
červenec	592	400	3	-	995
srpen	808	864	2	-	1674
září	306	800	5	-	1111
říjen	466	350	51	-	867
listopad	257	811	134	-	1202
prosinec	245	285	92	-	622
celkem	5528	6210	593	268	12599

stanovení cílů.

- Výběr vhodného typu intervence i samotného typu odborné léčby.

7. Motivační trénink, zprostředkování detoxifikace a léčby

Jedná se o plánovaný a strukturovaný proces terapeutické intervence zaměřný na postupné zvyšování motivace klienta pro žádoucí změnu chování. Posilování motivace je důležitou součástí služby zprostředkování detoxifikace a léčby, kdy klient čeká na přijetí do léčebného procesu.

připomínat důvody ke změně i rizika toho, kdyby k ní nedošlo. Posilovat sebedůvěru a soběstačnost při překonávání problému

- Pomoci se rozhodnout pro nejvhodnější jednání, jímž se dá docílit změny
- Pomoci pozitivní změnu uskutečnit
- Pomoci poznat a užívat strategii k prevenci recidivy
- Pomoci se co nejrychleji dostat do stádia rozhodnutí, jednání a udržování, aby nedošel do stádia recidivy a nedošlo k demoralizaci klienta

Detoxifikaci zprostředkováváme pouze po zařízení léčby a to 14 dnů před nástupem do léčebny. Léčbu realizujeme převážně telefonicky a to klientům, kteří do KC docházejí již delší dobu a nebo docházejí pravidelně před nástupem do léčby.

8. Poradenství

Poradenství v oblasti drog a drogových závislostí je jednou ze základních služeb kontaktního centra.

Poskytujeme jej:

- Pro lidi s drogou experimentující nebo drogou ohrožené
- Pro problémové uživatele drog, pro lidi závislé na drogách
- Pro rodinné příslušníky a partnery lidí závislých na drogách
- Pro pedagogy

9. Telefonické poradenství

Této služby využívají klienti KC, jejich rodinní příslušníci, jakož i lidé, kteří dosud KC nenavštívili, ale potřebují informace týkající se drog, drogových závislostí či chtějí řešit konkrétní problém z této oblasti. Pracovníci jim poskytují odborné informace a dle závažnosti jim mohou nabídnout osobní kontakt na území kontaktního centra. Služba je k dispozici každý všední den od 9:00 do 20:00 hodin.

Tabulka č. 6. věkové rozpětí klientů KC při prvním kontaktu.

10. Poradenství pro rodiče

Drogová závislost či experimentování s drogami u mladého člověka není jen jeho soukromou záležitostí, týká se také

bezprostředně jeho okolí. Je to krizová situace pro rodiče a blízké okolí kteří se mnohdy s podobnou problematikou nesetkali. Proto je důležité zapojit je do terapeutického procesu klienta.

- Poskytnutí informací o drogové závislosti rodičům, event. sourozencům, partnerům.
- Psychoterapie.

Veškerá poradenství pro rodiče a blízké okolí klienta, provádí pro KC Litoměřice odborný externí pracovník s medicínským a psychologickým vzděláním.

V tabulkách číslo 6. a 7. je pro srovnání uvedeno věkové rozpětí klientů KC, při prvním kontaktu a v roce 2000. Podle tabulek je patrné, že věk klientů se zvyšuje pouze opticky, jelikož klienti v uplynulých letech zaregistrovaní spadají do věkově vyšší kategorie. Podle tabulky číslo 6. však můžeme vidět, že klienti přicházející po prvé jsou mnohem mladšího věku.

Tabulka č. 7. věkové rozpětí klientů KC v roce 2000.

11. Přednášková činnost

Kontaktní centrum nabízí především studentům základních a středních škol, jejich rodičům a pedagogům možnost odborných přednášek a besed dle zakázky na území kontaktního centra či přímo ve školách. Přednášky a besedy realizují vyškolení pracovníci KC po předchozí dohodě s povolanou osobou (nejčastěji pedagogem). Pokud setkání probíhá na půdě KC, je k tomuto účelu vymezen čas 12:00 – 14:00, abychom nenarušili odpolední chod kontaktní místnosti a zajistili jsme tak 100% anonymitu našich klientů.

V roce 2000 Kontaktní centrum Litoměřice poskytlo přednášku či besedu 710 studentům a 39 osobám z řad odborné veřejnosti a pedagogů.

	Přednášky	osoby
SŠ	12	222
SOU	14	237
ZŠ	12	312
Odborná veřejnost	5	39
celkem	43	810

Věková skupina		%
15 – 16	26	13,4
17 – 18	59	30,4
19 – 20	37	19,1
21 – 24	31	16
25 – 30	26	13,4
31 – 40	13	6,7
40 a více	2	1
Celkem	194	100

12. Následná péče

Následná péče je určena klientům, kteří absolvovali léčbu nebo klientům dlouhodobě abstinujícím. Vznikla reakcí na poptávku po této službě, kterou v okrese Litoměřice nikdo nezajišťuje. Tato skupina se schází jednou týdně.

Kreativní činnost je důležitou součástí terapie a resocializačního procesu. Snažíme se nabídnout klientovi situaci emočně srovnatelnou s drogovým zážitkem. Cílem je, aby klient zažil pocit sebeuspokojení z vlastního výkonu, tedy pocit, který nezná.

Věková skupina		%
15 – 16	10	5,2
17 – 18	26	13,4
19 – 20	48	24,7
21 – 24	55	28,4
25 – 30	34	17,5
31 – 40	18	9,3
40 a více	3	1,5
Celkem	194	100

- Poslech hudby
- Výtvarné práce (malování, práce s hlinou)
- Kulturní akce

Počet zaregistrovaných klientů je souhrnný za dobu fungování K-centra, někteří klienti z různých důvodů (léčba,

Prostřednictvím terénního programu, jehož základní ideou je navázání kontaktu s uživateli drog, kteří K-centrum ještě

měsíc	11	2	3	4	5	6	7	8	10	11	12	Kartotéka		celkem	%
												muži	ženy		
počet vyměněných injek. stříkaček		4	4	14	67	3	2	5	83	13	292	108	55,7		
		8	0	2	7				41	1	31	72	37,1		
počet klientů, kteří si vyměnili		5	3	6	5	2	1	21	4	15	42	1			
									134	60	194	100			
počet návštěv		1	1	20	1	1	6	9	2	8	7	11	12		
		0	2		3	5									
počet nových kontaktů	*	2	1	2	2	0	0	0	0	0	3	1	11		
	**	1	0	2	3	4	0	5	0	6	7	0	8	0	9
celkový počet klientů vyměněných injek. stříkaček	*	5	6	8	1	1	1	1	1	1	1	14	15	11	11
	**	2	0	14	6	0	8	0	5	0	7	9	0	0	10
počet návštěv		3	4	2	3	4	4	2	3	4	2	5	4		
		1	6	6	6	7	7	4	6	8	6	10	6		
počet nových kontaktů	*	0	1	0	0	2	2	0	0	2	0	1	1		
	**	0	0	0	0	0	0	0	0	0	0	0	0		
celkový počet klientů	*	5	6	6	6	8	10	10	10	12	12	13	14		
	**	0	0	0	0	0	0	0	0	0	0	0	0		

abstinence, vazba) do našeho zařízení již nedocházejí.

nenavštěvují je zařízení zaměřeno na vyhledávání ohrožených osob a poskytování výměny injekčního materiálu v rámci programu Harm Reduction.

V současné době provozuje KC Litoměřice terénní práci v síletních městech okresu Litoměřice – Roudnice nad Labem a Štětí. V těchto městech provádíme výměnný program na určených terénních stanovištích. Do budoucna hledáme tento program rozšířit o další města (Terezín, Lovosice, Lsték, Bohušovice nad Ohří, Libochovice, Třebenize, Budyň nad Olší). Terénní

program ve městě Litoměřice probíhal jeden rok, avšak se ukázal neefektivní. Klienti navštěvující KP byli zároveň klienty KC a za celý rok nebyl navázán nový kontakt.

droga, způsob užívání, věk a pohlaví uživatelů,...)

Užívání drog neohrožuje pouze daného jedince, ale celou společnost. S drogami jsou spojeny infekční choroby (HIV/AIDS, Hepatitida) a kriminalita a především nezodpovědnost. Je nutno počítat s tím, že právě jedinci, kteří nevyhledávají institucionální pomoc jsou náchylnější k rizikovému chování (vzájemné půjčování injekčního materiálu, nechráněný sex). Terénní práce je metodou šíření zdravotnické osvěty a služeb. Jejím cílem je podpora zdravého chování.

Statistika z terénního programu ve městě Štětí za období leden – prosinec 2000

- Navázání prvního kontaktu

Statistika z terénního programu ve městě Roudnice nad Labem za období leden – prosinec 2000

- drogy, a to zejména nikotín
- Minimalizace rizik spojených s užíváním drog, poskytováním vzdělávacích materiálů a preventivních prostředků, včetně Vysvětlivky: * počet intravenózních uživatelů drog, ** počet klientů zneužívajících drogy jiným než intravenózním způsobem

Statistika z terénního programu, distribuce kondomů

- Nasměrování a odesílání uživatelů do institucí poskytující léčbu a podpůrné služby
- Monitorování drogové scény

Statistika z terénního programu v okrese Litoměřice (primární

Vysvětlivky: * počet intravenózních uživatelů drog, ** počet klientů zneužívajících drogy jiným než intravenózním způsobem

13. Terénní programy

Cílová populace

- osoby experimentující s návykovými látkami – od 12-ti let do 20-ti let, absolventi základních škol, odborných učilišť či středních škol s maturitou zneužívající především marihuanu, pervitin
- problémoví uživatelé návykových látek – od 17-ti let do 25-ti let absolventi odborných učilišť či středních škol s maturitou především pervitin, LSD a heroin v kombinaci s pervitinem
- lidé závislí na návykových látkách – od 20-ti do 45-ti let, především pervitin, toluen, kodein a heroin v kombinaci s pervitinem
- rodinní příslušníci a partneři lidí závislých na návykových látkách
- rodinní příslušníci experimentátorů – sourozenci, rodiče

Vývoj a změny cílové populace

V průběhu loňského roku jsme zaznamenali změny v užívání drog v našem okrese. Klienti zneužívající

pervitin intravenózně přecházejí k užívání heroinu. K hlavním důvodům patří zklidňující účinky drogy a nárůst její dostupnosti. Naši cílová populace se tedy rozšířila o klienty zneužívající heroin

poskytovateli péče v celé ČR, a tím především s léčebnami v Červeném Dvoře, Bílé vodě, Bohnicích, Opavě, Jemnicích, Želivě, Lojovicích, s terapeutickými komunitami Alternativa – Praha, M.O.S.T.- Praha, Heliana – Mnichovo Hradiště, Locus - Liberec s detoxifikačními jednotkami v Ústí nad Labem, Mostě, s kontaktními centry v Ústí nad Labem, Mostě, Děčíně, Mělníku, Hradci Králové, České Lípě a Praze. Spolupracuje s Informačním krizovým centrem v Roudnici nad Labem, Úřadem práce, okresní hygienickou stanicí, pedagogicko psychologickou poradnou, manželskou a předmanželskou poradnou, odborem školství, zdravotnictví a sociálních věcí a odborem kultury a sportu Okresního úřadu, se sociálním oddělením Městského úřadu, Okresní správou sociálního zabezpečení, Azylovým domem, Diakonií a Linkou důvěry.

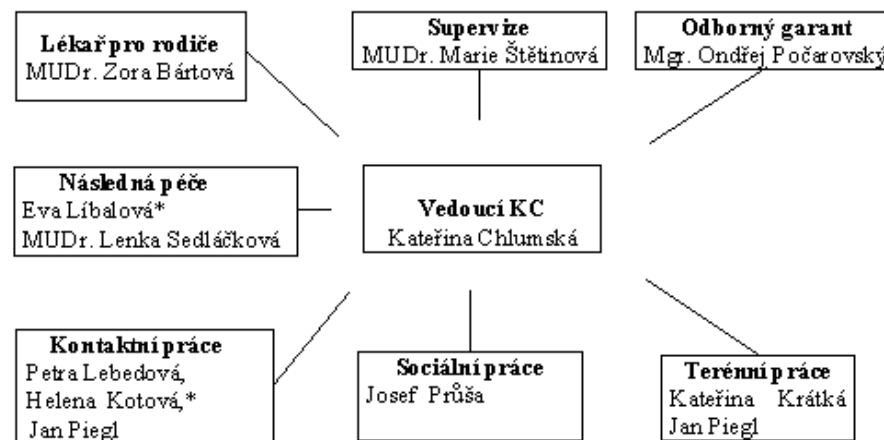
Spolupráce se zařízeními návazné péče

Kontaktní centrum je nízkoprahové zařízení, proto je důležitá spolupráce s dalšími zařízeními návazné péče. V okrese Litoměřice spolupracujeme s detoxifikační jednotkou Městské nemocnice, s psychiatrickou léčebnou Horní Bečkovice, s terapeutickou komunitou White Light a spolupracujeme i s ostatními

Trvalý pobyt

Město	muži	ženy	Celkem	%
Litoměřice	66	38	104	53,6
Lovosice	10	7	17	8,7
Roudnice nad Labem	10	4	14	7,2
Štětí	10	4	14	7,2
Terezín	9	3	12	6,2
Libochoviče	1	4	5	2,6
Mšené Lázne	1	0,1	0,5	
mimo okres LTM	20	3	23	11,9
neznámé	4	0	4	2,1
Celkem	131	63	194	100

Výměnný program, kontakty,



Tým Kontaktního centra Litoměřice

Oproti loňskému roku jsme rozšířili tým KC. V současné době tým KC tvoří:

Vedoucí – Kateřina Chlumská - od 1.9.97, plný úvazek

Kontaktní pracovník – Petra Lebedová – od 1.7.99, plný úvazek

Helena Kotová* od 1.11.99, částečný úvazek

Sociální pracovník – Josef Průša od 1.10.99, plný úvazek

Terénní pracovníci – Jan Píegl - od 30.7.99, částečný úvazek

Kateřina Krátká od 18.8. 99, částečný úvazek

Následná péče – Eva Líbalová* částečný úvazek

MUDr. Lenka Sedláčková

Psychoterapeut – MUDr.Zora Bártová, externí pracovník

Odborným garantem kontaktního centra v Litoměřicích je Mgr. Ondřej Počarovský.

Tato garance probíhá jednou za 2 měsíce. Týmovou supervizi v našem zařízení provádí MUDr. Zora Bártová jednou za 2 měsíce, formou setkání v rámci porad. Případovou supervizi v našem zařízení provádí MUDr. Marie Štětínová jednou měsíčně v rámci porad.

* ukončili pracovní poměr v průběhu roku

Měsíc	Výměna jehel	Výměna osoby	Kontakt		Nový kontakt	Klientela celkem
			návštěvy	telefonický		
leden	219	31	85	16	2	166
únor	162	140	104	25	2	168
březen	527	42	116	18	5	173
duben	908	29	82	4	2	175
květen	888	35	107	13	2	177
červen	150	22	86	14	4	181
červenec	592	20	77	10	1	182
srpen	808	41	91	4	1	183
září	306	30	82	10	4	187
říjen	466	44	118	7	5	192
listopad	257	33	93	7	1	193
prosinec	245	52	113	3	1	194
celkem	5528	419	1154	121	31	194

Přehled příjmů a výdajů KC

1. příjmy

Okresní úřad v Litoměřicích (MPK Úřadu vlády ČR).....	384.560,- Kč
MP SV ČR.....	121.800,- Kč
MZ ČR.....	120.000,- Kč
Městský úřad v Litoměřicích.....	85.000,- Kč
OS ČČK Litoměřice.....	115.000,- Kč
<hr/> příjmy celkem	<hr/> 826.360,- Kč

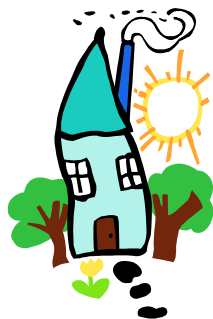
2. výdaje

Okresní úřad v Litoměřicích (MPK Úřadu vlády ČR).....	352.125,- Kč
MP SV ČR.....	121.800,- Kč
MZ ČR.....	120.000,- Kč
Městský úřad v Litoměřicích.....	85.000,- Kč
OS ČČK Litoměřice.....	115.000,- Kč
<hr/> výdaje celkem	<hr/> 793.925,- Kč

3. zúčtování nevyčerpaných dotací

Okresní úřad v Litoměřicích (MPK Úřadu vlády ČR).....	32.435,- Kč
---	-------------

Oblastní spolek českého červeného kříže v Litoměřicích



Kontaktní centrum Litoměřice Výroční zpráva 2000



Zřizovatel a provozovatel

Oblastní spolek Českého červeného kříže Litoměřice
Tylova 16, 412 57 Litoměřice
Telefon, fax: 0416/73 56 94



Kontaktní centrum Litoměřice
Novobranská 15, 412 01 Litoměřice
Telefon: 0416/73 71 82
E-mail: kclitomerice@iol.cz

Provozní doba:

Pondělí 9 – 20
Úterý 9 – 20
Středa 9 – 20
Čtvrtek 9 – 20
Pátek 9 – 20

Kontaktní centrum

- může navštívit každý a to i bez doprovodu nebo doporučení

- všechny poskytované služby jsou bezplatné
- zajišťuje anonymitu (nemusíte udávat své jméno ani adresu)