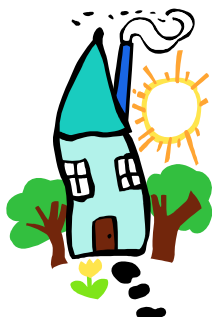


Výroční zpráva 2001



Kontaktní centrum Litoměřice

centrum sekundární a terciární prevence drogových závislostí

Oblastní spolek
Českého červeného kříže Litoměřice

Do ruky se vám dostala výroční zpráva Kontaktního centra Litoměřice za rok 2001. Jako již v uplynulých letech se vám tímto způsobem pokusím ukázat nejen práci tohoto zařízení, ale také jeho potřebnost. V uplynulém roce jsme oslavili 5 let od začátku působnosti kontaktního centra v oblasti sekundární a terciární prevence drogových závislostí. Ve shodě s tímto mezníkem se udaly v našem zařízení změny, především ve vztahu k větší profesionalizaci pracovníků. Chci zde vypsát alespoň některé z nich. K 1.1.2001 jsme změnili odborného garanta. Tuto roli převzala, jak se navenek prozatím zdá s potěšením, MUDr. Marie Štětinová (děkuji). Dalším stupínkem k profesionalizaci pracovníků jsou pravidelné supervize pod vedením již zmíněné MUDr. Marie Štětinové a MUDr. Zory Bártové. Další dva body o kterých se chci zmínit nezasáhli jenom naše zařízení, jde o akreditace a kódování klientů. Rok 2001 pro nás znamenal ještě jeden mezník ve fungování KC a to v negativním směru. Poprvé jsme se setkali s úmrtím klientů našeho zařízení. Pro laika není jednoduché postavit se k závislostem bez předsudků, proto děkuji všem kteří nás v loňském roce jakýmkoliv způsobem podpořili. Těším se nashledanou u úvodního slova k výroční zprávě za rok 2002 a nejen u ní.

Kateřina Chlumská
Vedoucí KC

Úvod

Kontaktní centrum Litoměřice je nízkoprahové zařízení, které se zabývá sekundární a terciární prevencí zneužívání omamně psychotropních látek. Dosud je jediné nezdravotnické zařízení v okrese Litoměřice, zabývající se nabídkou komplexních služeb drogově závislým. Kontaktní centrum je nízkoprahové (anonymní, bezplatné, bez doporučení) a je spolu s terénním programem nejnižším stupněm v systému péče o uživatele drog.

Zřizovatelem programu „Kontaktní centrum Litoměřice“ je organizace Oblastního spolku Českého červeného kříže v Litoměřicích, která je také jejím provozovatelem.

Historie

V listopadu 1996 byl v Litoměřicích zahájen provoz nízkoprahového zařízení pro osoby závislé na nealkoholových drogách nebo pro osoby touto závislostí ohrožené, které poskytují základní služby nízkoprahového zařízení dle Minimálních standardů léčebné péče.

V uplynulých pěti letech jsme rozšířili nabídku poskytovaných služeb o testy na zjišťování viru HIV, arteterapii, motivační trénink, skupinu po léčbě, poradenství pro rodiče, terénní program, přednáškovou činnost, konzultace s probační a mediační pracovníci v KC a jednorázově proběhlo očkování 10 klientů proti hepatitidě typu A, B. Vývojem a rozšířením nabídky služeb, ale také klientely, jsme některé z činností v průběhu let přetransformovali nebo zrušili.

Cíle

Základním cílem K-centra je psychosociální pomoc lidem užívající drogy.

Základním posláním KC Litoměřice je poskytování „harm reduction“ služeb při udržení co nejširší „nízkoprahovosti“ zařízení, tedy otevření a přístupnosti pro lidi s drogou experimentující, drogou ohrožené, na drogách závislé a jejich rodinné příslušníky, žádající o pomoc. Jde o minimalizaci zdravotních a sociálních rizik u klientů zneužívajících drogy. Chrání se tím nejen uživatelé drog, ale také populace drogy neužívající před infekcí HIV/AIDS, hepatitidami a jinými, ale i celé společnosti.

Cílem nízkoprahového zařízení je navazování kontaktů s populací uživatelů drog, kteří dosud nejsou v kontaktu se žádnou pomáhající institucí. Důležité je dále podpořit důvěru mezi klientem kontaktním centrem, prohloubit kontakt s cílem motivovat klienta ke změně rizikového chování, změně vztahu k droze (k abstinenci, bezpečnějšímu užívání). Cílem práce v KC není okamžitá abstinence, ale perspektiva možné abstinence, která může přijít i po několikaleté drogové kariéře, ale také se nemusí objevit vůbec.

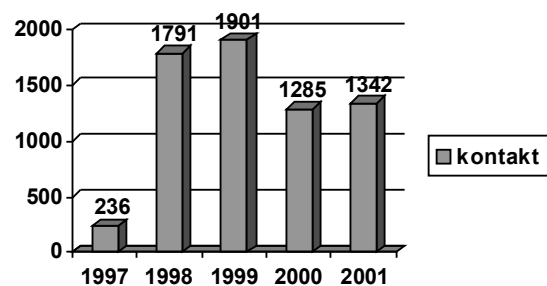
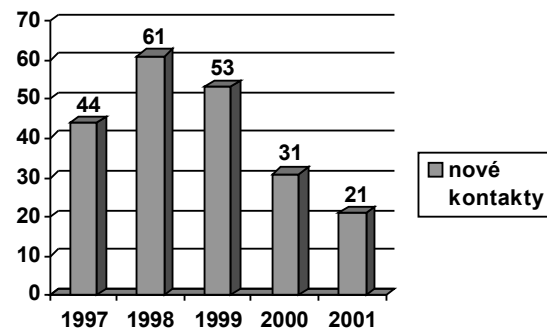
Služeb KC mohou využít jedinci bez rozdílu pohlaví, rasy, politického či náboženského přesvědčení, homosexuálně orientovaní muži i ženy, lidé HIV pozitivní. Dolní věková hranice této populace je 15 let, horní hranice není určena.

Nabízené služby

1. Kontaktní práce
2. Základní sociální servis
3. Základní zdravotní servis
4. Výměnný program
5. Potravinový a vitamínový program
6. Case management
7. Motivační trénink, zprostředkování detoxifikace a léčby
8. Poradenství
9. Telefonické poradenství
10. Poradenství pro rodiče
11. Přednášková činnost
12. Následná péče *
13. Terénní program
14. Probační a mediační služba

*přerušena

Nové kontakty za uplynulých 5 let



V grafu „nové kontakty za uplynulých 5 let“ je uveden počet nových kontaktů ve srovnání s uplynulými čtyřmi lety. V roce 2000 a 2001 je počet nových kontaktů nižší, což je zapříčiněno novým způsobem registrace klientů. Do těchto čísel nejsou zahrnuti klienti, kteří využívají pouze výměnného programu. Registrace klienta se provádí až po využití jiné služby klientem kontaktního centra.

Návštěvnost klientů Kontaktního centra Litoměřice

Graf zaznamenává počet osobních návštěv a telefonických kontaktů. Osobní návštěvy jsou součtem kontaktů z kontaktního listu. Do tohoto listu jsou denně zapisováni zaregistrovaní i

nezaregistrovaní klienti kontaktního centra. V telefonní knize evidujeme počet poradenství klientům, rodičům.

1. Kontaktní práce

Práce v kontaktní místnosti vychází z principů harm reduction jako snahy o co největší omezení rizik spojených s užíváním drog u klientů, kteří nejsou motivováni k abstinenci. Práce v kontaktní místnosti je založena na poskytování informací (např. o bezpečnějším užívání drog, první pomoci při předávkování, nemocech apod.).

Služby, kterých mohou klienti v kontaktní místnosti využít, jsou poskytovány bez rozdílu rasy, pohlaví, sexuální orientace, náboženského přesvědčení aj. Pracovník K-centra si vede dokumentaci o jednotlivých kontaktech.

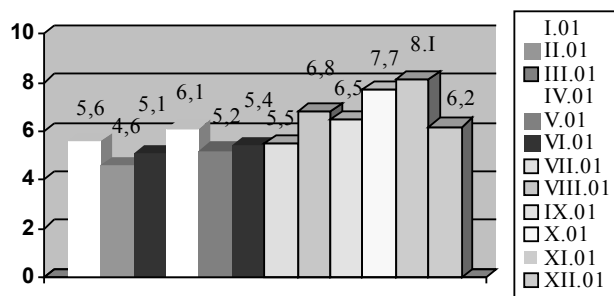
Při první návštěvě klienta se pracovníci řídí základními pravidly prvního kontaktu, mezi ně patří obeznámení klienta s nabídkou služeb KC, pravidly a sankcemi, kontaktním listem atd.

Kontaktní místnost je otevřena pro klienty od 14:00 do 19:00 hodin.

Pobyt v kontaktní místnosti je omezen základními pravidly:

- od 9:00 do 14:00 hodin přijímáme pouze objednané klienty
- pro náhodně přichozí klienty do 14:00 provádíme pouze výměnný program
- od 14:00 do 19:00 jsme k dispozici všem přichozícím klientům
- maximální doba pobytu v této místnosti je jedna hodina
- zákaz manipulace se zbraní v KC
- zákaz manipulace s drogou v prostorách KC
- zákaz domlouvání obchodu v KC
- žádné násilí
- žádný sex
- zákaz zdržování se v blízkém okolí KC
- zákaz půjčování peněz klientům
- použití telefonu KC pouze v naléhavých případech

Průměrná návštěvnost za měsíc



V grafu je znázorněn průměrný počet klientů za jeden pracovní den, kteří navštíví v daném měsíci kontaktním centrum.

Z. Základní sociální servis, sociální práce

Klienti docházející do kontaktního centra mají v mnoha případech problémy sociálního rázu. Těmto lidem se snažíme pomoci programem Základního sociálního servisu, k jehož naplnění využíváme sociální síť. Náplň sociálního servisu můžeme rozdělit na jednorázovou pomoc a komplexní případovou práci. Cílem obou je stabilizovaný, samostatně fungující klient. A to v oblasti duševní, zdravotní, pracovní, finanční, rodinné atd. Klient je veden k aktivnímu vyhledávání řešení své problémové sociální situace.

Jednorázová pomoc při

- Hledání nových pracovních příležitostí, rekvalifikaci – kontakt s Úřadem práce.
- Hledání krátkodobého i dlouhodobého ubytování.
- Asistence při vyřizování úředních záležitostí (sociální pracovník může být přítomen i samotnému jednání klienta s úřady).
- Kontaktování popř. reference do jiné instituce.
- Informace a zařizování léčby.
- Spolupráce s institucemi státní správy.

3. Základní zdravotní servis

Zdravotní servis zahrnuje nejnutnější zdravotní ošetření klientů (drobná poranění). Intravenózním uživatelům drog poskytujeme v rámci zdravotního servisu masti určené k regeneraci žil po vpichu (prevence tvorby abscesů a flegmony). Zdravotní servis je prováděn vyškoleným personálem K-centra. V náročnějších případech jsou klienti referováni do specializovaného zdravotnického zařízení. popř. mohou být pracovníkem KC k lékaři doprovázeni.

Všichni klienti K-centra spadají do rizikové skupiny, která má větší předpoklady stát se nositelem viru hepatitidy a viru HIV. Ve spolupráci s KHS v Ústí nad Labem zajišťujeme orientační testy ze slin na přítomnost protilátek proti viru HIV. Dále poskytujeme informace o možnostech vyšetření na hepatitidy a vyšetření na HIV přímo z krve.

4. Potravinový a vitamínový program

Zdravotní stav našich klientů je poznamenán dlouhodobým zneužíváním drog. Je dokázáno, že zneužíváním některých drog dochází v těle člověka k úbytku důležitých látek potřebných k životu člověka. Na potravinový a vitamínový servis má nárok každý klient v kontaktní místnosti.

V rámci aktivit zaměřených na celkovou zdravotní rehabilitaci nabízí K-centrum klientům: vitamínové přípravky, pečivo (sponzorský dar), čaj, šťáva.

5. Výměnný program

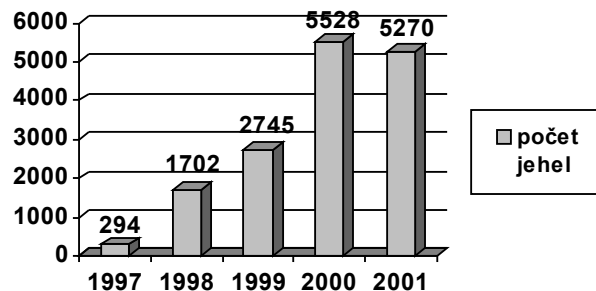
Výměnný program je jednou z klíčových aktivit zaměřených na prevenci šíření infekcí (HIV, hepatitid), která je vždy méně nákladná než následná léčba nebo represe. Jednou z nejrizikovějších skupin pro šíření těchto infekcí je právě subpopulace intravenosních toxikomanů.

Výhradně této skupině závislých a problémových uživatelů drog jsou poskytovány výměnou sterilní jehly i stříkačky společně s dezinfekčním materiálem, vodami, filtry, tampóny, kyselinami a kondomy. Součástí výměnného programu je poskytování informací o bezpečnějším užívání drog formou ústní i písemnou (letáky).

Důraz je kladen na bezpečnou práci s infekčním materiálem. Výměna podléhá přísnému režimu, při kterém nesmí dojít k otevřenému kontaktu s použitými stříkačkami.

Všichni pracovníci kontaktního centra jsou očkovaní proti hepatitidě typu A a B. Je vedena evidence provedených výměn. Výměnný program je klientům poskytován denně od 10:00 do 19:00 hodin a to všem klientům i bez registrace v kontaktním centru. Likvidace infekčních stříkaček je zajištěna ve spolupráci s Městskou nemocnicí v Litoměřicích.

Výměnný program



6. Case management

Case management je formou dlouhodobé sociálně-motivační práce a probíhá především v terapeutické místnosti při zařizování léčby klienta. KC Litoměřice je na menším městě a tedy s menším počtem klientů, proto case management probíhá také v kontaktní místnosti. Obsahuje prvky jednorázové sociální práce (pomoc při hledání zaměstnání, ubytování, pomoc při zajišťování dokladů, pojištění apod.).

Case management je prováděn průběžně. Klient přestože dochází do kontaktní místnosti, má již k pracovníkům vybudovanou důvěru a je schopen hovořit otevřeně o sobě a svých problémech a podílet se na jejich řešení.

7. Motivační trénink, zprostředkování detoxifikace a léčby

Jedná se o plánovaný a strukturovaný proces terapeutické intervence zaměřený na postupné zvyšování motivace klienta pro žádoucí změnu chování. Posilování motivace je důležitou součástí služby zprostředkování detoxifikace a léčby, kdy klient čeká na přijetí do léčebného procesu.

Motivační trénink používáme také v případě bezpečnějšího braní a teprve po vybudování důvěry mezi klientem a pracovníkem se soustředíme na motivaci ke změně chování (možnost léčby).

Stádia motivace:

- Vzbuzovat pochybnosti o stávajícím chování, pomoci klientovi, aby lépe vnímal rizika a problémy
- Pomoci se rozhodnout pro změnu, připomínat důvody ke změně i rizika toho, kdyby k ní nedošlo. Posilovat sebedůvěru a soběstačnost při překonávání problému
- Pomoci se rozhodnout pro nejvhodnější jednání, jímž se dá docílit změny
- Pomoci pozitivní změnu uskutečnit
- Pomoci poznat a užívat strategii k prevenci recidivy
- Pomoci se co nejrychleji dostat do stádia rozhodnutí, jednání a udržování, aby nedošel do stádia recidivy a nedošlo k demoralizaci klienta

S klientem vybíráme léčebnu vhodného typu. Detoxifikaci zprostředkováváme pouze po zařazení léčby a to 14 dnů před nástupem do léčebny. Léčbu zařizujeme převážně telefonicky a to klientům, kteří do KC docházejí již delší dobu a nebo docházejí pravidelně před nástupem do léčby na motivační trénink. Klient je seznamován s léčbou (podmínky a režim léčby), pracuje se na motivačních prvcích a zjišťuje se, popřípadě zařizuje sociální zabezpečení klienta.

8. Poradenství

Poradenství poskytujeme v oblasti drog, drogové závislosti, bezpečnějšího sexu, bezpečnějšího užívání drog, v situacích a v sociální oblasti.

Poskytujeme jej:

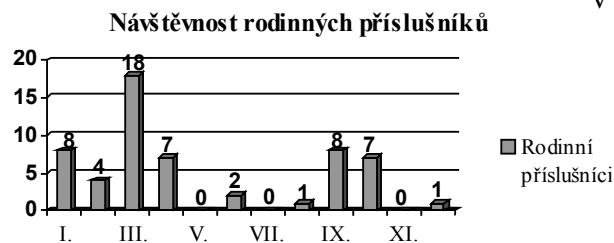
- Pro lidi s drogou experimentující, problémové uživatele drog, pro lidi závislé
- Pro rodinné příslušníky a partnery lidí závislých na drogách,
- Pro pedagogy

9. Telefonické poradenství

Těto služby využívají klienti KC, jejich rodinní příslušníci, jakož i lidé, kteří dosud KC nenavštívili, ale potřebují informace týkající se drog, drogových závislostí či chtějí řešit konkrétní problém. Pracovníci jim poskytují odborné informace a dle závažnosti jim mohou nabídnout osobní kontakt na území kontaktního centra. Služba je k dispozici každý všední den od 10:00 do 19:00 hodin.

10. Poradenství pro rodiče

Drogová závislost či experimentování s drogami u mladého člověka není jen jeho soukromou záležitostí. Je to krizová situace i pro rodiče a blízké okolí, kteří se mnohdy s podobnou problematikou nesetkali. Proto je důležité zapojit je do terapeutického procesu klienta. Pokud samotný uživatel drog kontakt s léčebnou institucí odmítá, pak se příjemcem intervence stává samotný rodič, který je tím členem rodinného systému, přes který je možné na uživatele působit. Jednorázové poradenství v oblasti drogové závislosti poskytuje rodičům kontaktní centrum. Veškerá poradenství pro rodiče a blízké okolí klienta, provádí pro KC Litoměřice odborný externí pracovník s medicínským a psychoterapeutickým vzděláním.



V roce 2001 navštívilo KC:

- ✓ 32 matek
- ✓ 6 otců
- ✓ 1 prarodič

11. Přednášková činnost

	Žáků ZŠ	Studentů SŠ	ostatní	Celkem m osob	Počet přednášek
I.	0	18	0	18	1
II.	0	0	0	0	0
III.	136	115	0	251	14
IV.	0	30	0	30	2
V.	11	117	0	128	8
VI.	280	112	0	392	22
VII.	0	0	0	0	0
VIII.	0	0	0	0	0
IX.	0	0	50*	50	3
X.	0	0	0	0	0
XI.	0	0	5**	5	0
XII.	0	0	0	0	0
celkem	427	392	55	874	50

Kontaktní centrum nabízí především studentům základních (8. a 9. třída) a středních škol, jejich rodičům a pedagogům možnost odborných přednášek a besed dle zakázky na území kontaktního centra či přímo ve školách. Přednášky a besedy realizují vyškolení pracovníci KC po předchozí dohodě s povolnou osobou.

Realizované přednášky

Po zveřejnění „Závěrečné zprávy mezinárodního projektu ESPAD“ se na KC obrátilo mnoho škol s žádostí o přednášku. Konceptně jsou vedeny přednášky na téma Kontaktního centra a náplně práce, na téma drog jsou vedeny se studenty besedy. Přednášková činnost sice není klasickou náplní práce KC, z dosavadních výsledků jsme ji však uvítali. Jde o nenásilné podchycení experimentátorů, což se nám v praxi potvrdilo jako velmi přínosné.

* Vojenský útvar Hněvice,

** sociální pracovníce MěÚ Litoměřice

12. Následná péče

Následná péče je určena klientům, kteří absolvovali léčbu nebo klientům dlouhodobě abstinujícím. Vznikla reakcí na poptávku po této službě, kterou v okrese Litoměřice nikdo nezajišťuje. Tato skupina se scházela jednou týdně.

Od května 2001 byla zrušena služba následné péče. Bylo tak učiněno po dohodě s provozovatelem, z důvodů zachování nízkoprahovosti KC, nedostatku finančních zdrojů a prostor.

13. Terénní programy

Prostřednictvím terénního programu, jehož základní ideou je navázání kontaktu s uživateli drog, kteří K-centrum ještě nenavštěvují, je zařízení zaměřeno na vyhledávání ohrožených osob a poskytování výměny injekčního materiálu v rámci programu Harm Reduction.

Užívání drog neohrožuje pouze daného jedince, ale celou společnost. S drogami jsou spojeny infekční choroby (HIV/AIDS, Hepatitida), kriminalita a především nezodpovědnost. Je nutno počítat s tím, že právě jedinci, kteří nevyhledávají institucionální pomoc jsou náchylnější k rizikovému chování (vzájemné půjčování injekčního materiálu, nechráněný sex). Terénní práce je metodou šíření zdravotnické osvěty a služeb. Jejím cílem je podpora zdravého chování.

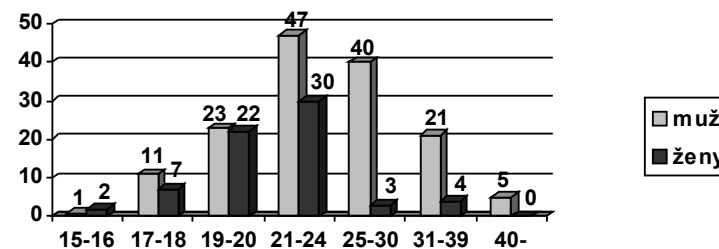
Od května 2001 je terénní program v satelitních městech okresu realizován samostatně, pod vedením Informačního krizového centra v Roudnici nad Labem, jehož provozovatelem je také Oblastní spolek Českého červeného kříže Litoměřice. V Litoměřicích byl znovu zaveden terénní program od 17. května 2001 v rozsahu 3 hodin týdně, který spadá pod KC.

14. Probační a mediační služba

Je to státní instituce, jejíž cílem je zprostředkovat alternativní tzn. jiné než v současnosti obvyklé způsoby řešení trestných činů. Pracuje jak s pachateli tak i oběťmi a oběma stranám umožňuje nalézt přijatelné řešení následků.

PMS s KC navázala spolupráci a od září 2001 dochází pracovnice PMS do KC na domluvené termíny poskytovat konzultace klientům KC.

Věková struktura klientů



Poskytování služeb v kontaktním centru

Služby/měsíce	I.	II.	III.	IV.	V.	VI.	VII.	VIII.	IX.	X.	XI.	XII.
Motivační trénink	0	0	1	6	0	0	0	0	3	3	3	2
Poradenství	34	34	40	39	21	28	19	26	32	26	31	2
Sociální poradenství	10	4	4	0	13	4	6	25	33	72	67	35
Krizová intervence	0	0	0	2	1	0	3	0	3	1	0	1
Zprostředkování léčby	5	1	0	1	1	1	0	0	2	3	2	1
Zdravotní servis	6	5	4	3	6	3	3	16	6	19	3	5
Výměna	54	32	44	36	41	53	50	89	59	81	73	48
Vitaminový servis	66	40	56	72	54	46	52	97	52	75	78	65
Potravinový servis	71	52	71	77	68	66	76	108	65	87	91	32
HIV testy	7	0	3	5	1	3	2	3	3	5	2	1

Každý klient kontaktního centra může využít servis nabízených služeb, jež odpovídají naplnění Minimálních standardů léčebné péče. Touto statistikou tedy sledujeme, kolikrát byly v daném měsíci jednotlivé služby využity.

Cílová populace

- osoby experimentující s návykovými látkami – od 15-ti let do 20-ti let, absolventi základních škol, odborných učilišť či středních škol s maturitou zneužívající především marihuanu, pervitin
- problémoví uživatelé návykových látek – od 17-ti let do 25-ti let, absolventi odborných učilišť či středních škol s maturitou především pervitin, LSD a heroin v kombinaci s pervitinem
- lidé závislí na návykových látkách – od 20-ti do 45-ti let, především pervitin, toluen, kodein a heroin v kombinaci s pervitinem
- rodinní příslušníci a partneři lidí závislých na návykových látkách
- rodinní příslušníci experimentátorů – sourozenci, rodiče

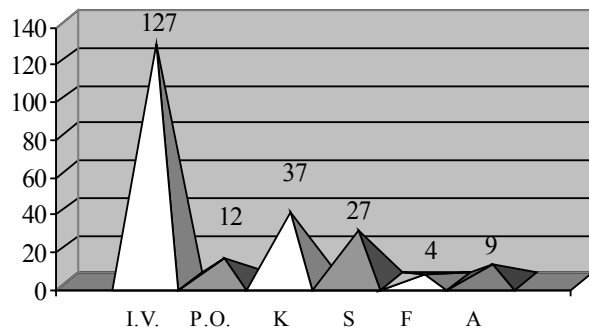
Vývoj cílové populace

Od roku 2000 do roku 2001 nedošlo k větším změnám zneužívaných drog. Nejvíce zneužívanou drogou zůstává i nadále pervitin. Jako základní drogu ji udává o 2,1% méně klientů nežli v roce 2000, tedy celkem 62,5% klientů považuje v roce 2001 pervitin za drogu, na které jsou závislí. U kanabinoidů došlo k poklesu o 0,3%. Zneužívání heroínu se zvýšilo o 1,1% klientů, také u toluenu a tlumivých látek jsme zaznamenali nárůst o 0,7%. Ze 2,5% na 3,7% se zvýšil počet klientů se základní drogou LSD a extáze. Z důvodů zrušení služby následné péče došlo k poklesu kontaktů s abstinujícími klienty z 4,7% na 4,1%.

Klienti KC si aplikují drogy převážně nitrožilně – 58,8%, u této aplikace došlo k poklesu o 1,2%. Od roku 2000 došlo k nárůstu o 1,5% klientů zneužívajících drogy perorálně. Ke snížení došlo u aplikací kouření o 0,4%, u sniffingu došlo k nárůstu o 0,2% a u foukání 0,3%.

Nejčastěji evidujeme klienty ve věkovém rozmezí 21 – 24 let. V roce 2001 se zvýšil průměrný věk z 22,9 na 24,1 let. Je to způsobeno jak, tak především nově příchozími klienty. Klienti zaregistrovaní v roce 2001 mají věkový průměr 26,4 let.

Způsob zneužívání drog

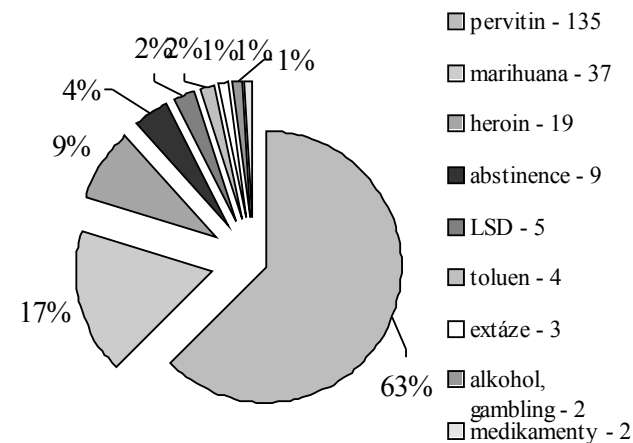


I.V. – injekční
 P.O. – perorální
 K – kouření
 S – sniffing
 F – foukání
 A – abstinence

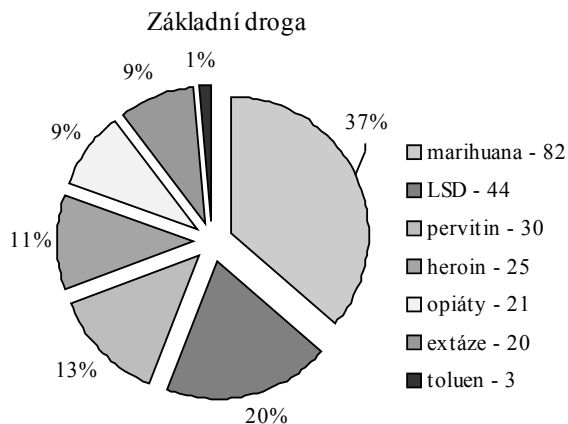
Z tabulky je patrné, že většina docházejících klientů si aplikuje drogu nitrožilně, což je nejrizikovější aplikace drog z hlediska infekčních a jiných onemocnění. V této tabulce sledujeme způsob aplikace u drogy základní.

Většina našich klientů zneužívá vedle základní drogy i jiné drogy (podružné), na kterých mohou mít taktéž vytvořenou závislost. Poté hovoříme o kombinované závislosti klienta.

Podružná droga

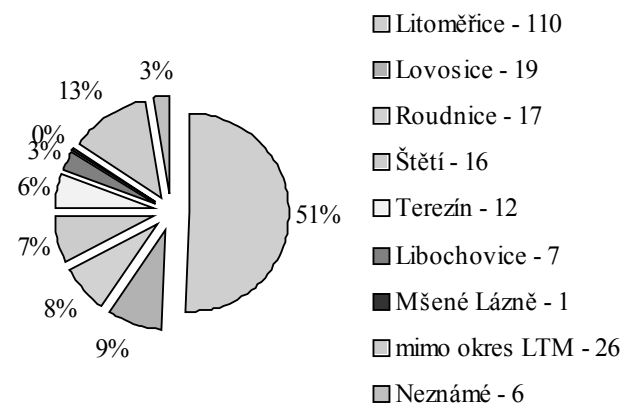


Pořadí zneužívaných drog

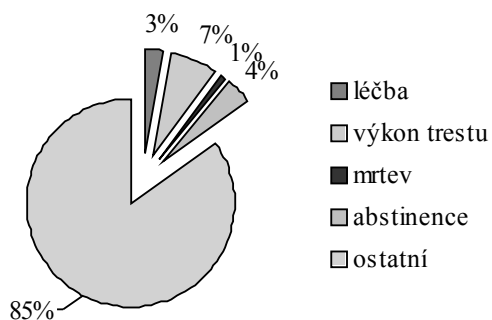


V grafu je vyčísleno zneužívání drogy, jež klient udává jako drogu základní neboli primární. Je to droga, na které je klient závislý a nejčastěji ji zneužívá, upřednostňuje.

Trvalý pobyt klientů

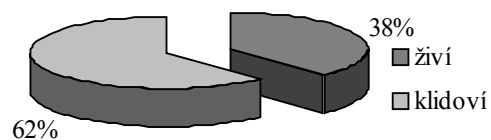


Procentuelně nejvyšší zastoupení dle trvalého pobytu klientů KC je v Litoměřicích. Dále sledujeme počet klientů ze satelitních měst okresu Litoměřice. V kolonce „mimo okres LTM“ jsou nejčastěji klienti z Ústí nad Labem, Děčína, Prahy, Teplic, Mělníka, Mostu atd. Klienti, u kterých se nám nepodařilo zjistit místo trvalého bydliště, počítáme do kolony „neznámé“.



Z 216 zaregistrovaných klientů v uplynulém roce 16 nastoupilo do výkonu trestu, 6 do léčby, 9 klientů abstinuje. V průběhu roku zemřeli 2 klienti. V kolonce ostatní je evidováno 183 klientů, kteří stále zneužívají drogy.

Kontaktní centrum eviduje z 216 registrovaných klientů, z čehož 38% je v živé kartotéce a 62% v klidové kartotéce. V klidové kartotéce jsou klienti, kteří kontaktní centrum z různých důvodů (abstinence, výkon trestu, léčba apod.) déle než 1 rok nenavštěvují.



Spolupráce se zařízeními návazné péče

Kontaktní centrum je nízkoprahové zařízení, proto je důležitá spolupráce s dalšími zařízeními návazné péče. V okrese Litoměřice spolupracujeme s detoxifikační jednotkou Městské nemocnice, s psychiatrickou léčebnou Horní Beřkovic, s terapeutickou komunitou White Light I. Spolupracujeme i s ostatními poskytovateli péče v celé ČR, a to především s léčebnami v Červeném Dvoře, Bílé vodě, Bohnicích, Opavě, Jemnicích, Želivě, Lojovicích, s terapeutickými komunitami Alternativa – Praha, M.O.S.T.- Praha, Heliana – Mnichovo Hradiště, Locus - Liberec s detoxifikačními jednotkami v Ústí nad Labem, Mostě, s kontaktními centry v Ústí nad Labem, Mostě, Děčíně, Mělníku, Hradci Králové, České Lípě a Praze. Spolupracuje s Informačním krizovým centrem v Roudnici nad Labem, Úřadem práce, Okresní hygienickou stanicí, pedagogicko psychologickou poradnou, manželskou a předmanželskou poradnou, odborem školství, zdravotnictví a sociálních věcí a odborem kultury a sportu Okresního úřadu, se sociálním oddělením Městského úřadu, Okresní správou sociálního zabezpečení, Azylovým domem, Diakonií a Linkou důvěry.

Tým – vzdělávání, supervize

V roce 2001 jsme tvořil tým KC.

Vedoucí pracovník – Kateřina Chlumská – Pražská psychologická fakulta, výcvik SUR, Práce se ztrátou a zármutkem (Inst. Virginie Satirové)

Kontaktní práce – Petra Lebedová – Univerzita Hradec Králové - obor sociální práce (od 1.10.01 pracuje jako sociální pracovník)

Erik Dobrovolný – stáž KC Sananim (uzavřel pracovní poměr 1.10.01)

Helena Kotová – uzavřela pracovní poměr na dobu určitou od 6.8.01 do 29.8.01

Sociální práce – Josef Průša (ukončil pracovní poměr 31.8.01)

Terénní práce – Kateřina Krátká – kurz základů práce streetwork (ČAS) (ukončila pracovní poměr k 30.4.01)

Jan Piegl – SŠ – sociální služby (ukončil pracovní poměr k 31.3.01)

Psychiatr – Lenka Sedláčková (ukončila pracovní poměr k 30.4.2001)

V roce 2001 došlo ke změně odborného garanta metodického vedení, stala se jím MUDr. Marie Štětínová.

Týmová supervize probíhala 3 hodiny kvartálně pod vedením MUDr. Zory Bártové.

V letošním roce začala probíhat případová supervize s MUDr. Marií Štětínovou v rozsahu 3 hodin kvartálně.

Kritické zhodnocení rozvoje zařízení, dosažení cílů

Hlavními cíli na rok 2001 bylo **zajištění finančních zdrojů** – v roce 2001 jsme tohoto cíle dosáhli na základě projektu podaného na MPSV, MPK, MZ, příspěvku Městského úřadu Litoměřice, Městského úřadu Budyně nad Ohří a Městského úřadu Terezín. Dalším cílem pro loňský rok byla **stabilizace týmu KC** – tento cíl jsme začali plnit již v roce 1999, kdy jsme stabilizovali tým KC. **Vzdělávání týmu** – viz bod „Tým, vzdělávání, supervize“. **Výše popsané cíle a jejich naplnění je proces dlouhodobý a každoročně se opakující. Zlepšování poskytovaných služeb KC** – toto je opět jeden z každoročně opakovaných cílů. Naším cílem je neustálé zlepšování poskytovaných služeb. V rámci možností jak finančních, tak profesionálních.

Rozšíření otevírací doby KC – V říjnu roku 2000 jsme změnili otevírací dobu, prodloužili jsme ji do večerních hodin o 1 hodinu. Kontaktní místnost je klientům k dispozici mezi 14 a 19 hodinou. Rozšíření provozní doby bylo cílem pro rok 2001, splnili jsme ho již v říjnu 2000. **Realizace následné péče** – tato služba byla poskytována od listopadu 1999. Služba následné péče byla zrušena v dubnu 2001. **Zahájení a rozšíření přednáškové činnosti pro rodiče** – Oslovili jsme zástupce škol v okrese a nabídli jim možnost setkání a besedy s rodiči v rámci rodičovské schůzky na školách. Odezva od učitelů byla jednoznačná, ze strany rodičů není zájem o setkání. **Klubové aktivity pro klienty KC** – tento cíl jsme prozatím nezačali plnit a vzhledem k finanční situaci není

jasné, zda v letošním roce budeme moci cíl klubových aktivit naplnit. **Rozšíření TP v satelitních městech okresu Litoměřice, stabilizace týmu TP, vzdělávání týmu TP** - vzhledem k situaci popsané v bodě 13 tedy, že TP již nespadá pod KC, nemohu se k tomuto bodu vyjádřit přesněji.

Vytýčení úkolů pro následující rok

- stabilizace finančních zdrojů, zejména lokálních
- vzdělávání týmu KC, prohlubování profesionálních dovedností pracovního týmu KC prostřednictvím supervize, odborné garance metodického vedení, stáží, kurzů a seminářů
- zlepšování poskytovaných služeb KC
- rozšíření sociální sítě
- klubové aktivity pro klienty KC
- zahájení a rozšíření přednáškové činnosti pro rodiče
- zapojení KC do projektu kódování
- spolupráce s probační a mediační službou, dle zájmu zahájení probačního resocializačního programu a vytvoření pracovní příležitosti pro vykonání alternativního trestu
- opětovná snaha získat povolení přístupu zaměstnanců KC do Vazební věznice Litoměřice
- stabilizace, definování struktury a rozšíření TP Litoměřice
- rozšíření případové supervize na 4,5 hodiny kvartálně

Přehled příjmů a výdajů KC v roce 2001

1. příjmy

Okresní úřad v Litoměřicích (MPK Úřadu vlády ČR)	209.000,- Kč
MPSV ČR	134.100,- Kč
MZ ČR	200.000,- Kč
Městský úřad v Litoměřicích	150.000,- Kč
Městský úřad v Budyni n.O.	10.000,- Kč
Městský úřad v Terezíně	3.000,- Kč
příjmy celkem	706.100,- Kč

2. výdaje

Okresní úřad v Litoměřicích (MPK Úřadu vlády ČR) 183.367,- Kč

MPSV ČR	117.140,- Kč
MZ ČR	185.552,- Kč
Městský úřad v Litoměřicích	150.000,- Kč
Městský úřad v Budyni n.O.	10.000,- Kč
Městský úřad v Terezíně	3.000,- Kč
výdaje celkem	649.059,- Kč

3. zúčtování nevyčerpaných dotací

Okresní úřad v Litoměřicích (MPK Úřadu vlády ČR)	25.633,- Kč
MPSV ČR	16.960,- Kč
MZ ČR	14.448,- Kč
celkem vráceno	57.041,- Kč



Zřizovatel a provozovatel

Oblastní spolek Českého červeného kříže Litoměřice

Tylova 16, 412 57 Litoměřice

Telefon, fax: 0416/73 56 94

Číslo účtu: 1002298319/0800



Kontaktní centrum Litoměřice

Novobranská 15, 412 01 Litoměřice

Telefon: 0416/73 71 82

Mobil: 0728/26 26 83

E-mail: kclitomerice@iol.cz

Provozní doba:

Pondělí 10 – 19

Úterý 10 – 19

Středa 10 – 19

Čtvrtek 10 – 19

Pátek 10 – 19

Kontaktní centrum

- může navštívit každý a to i bez doprovodu nebo doporučení
 - veškeré poskytované služby jsou bezplatné
- zajišťuje anonymitu (nemusíte udávat své jméno ani adresu)