

Kontaktní centrum Litoměřice



*centrum sekundární a terciární
prevence
drogových závislostí*

**Oblastní spolek
Českého červeného kříže Litoměřice**

Výroční zpráva 2002

Vážení a milí,

ve výroční zprávě 2002 Kontaktního centra Litoměřice vám nabízíme pohled na samotnou práci s klienty, popis jednotlivých aktivit a služeb tak, jak jsou a byly v tomto roce standardně nabízeny. Chceme tímto přiblížit naši práci lidem, kteří se o drogovou problematiku zajímají a těm, kteří nás nejen v roce 2002 podporují, a to jakýmkoli způsobem.

V tomto roce se udály významné změny, a to především v personálním zabezpečení programu. Po pětiletém působení v K-centru ukončila pracovní poměr Kateřina Chlumská - Stibalová (vedoucí KC) z důvodu denního studia na vysoké škole. Stála v podstatě u zrodu a rozvoje zařízení, odborně ho dovedla do podoby, kterou vám na dalších stránkách této výroční zprávy představím. Tímto bych si dovolila Kateřině Stibalové ještě jednou poděkovat, a to za její profesní i osobní přínos tomuto zařízení, za její chuť a zájem pomáhat lidem nejen na drogách závislým.

Hlavní změnou týkající se práce s klienty byla pro rok 2002 administrativní činnost, neboť jsme se zapojili do projektu sjednoceného sběru dat a začali jsme s počátkem roku klienty kódovat (pozn. ucelený systém registrování klientů).

Závěrem bychom chtěli poděkovat všem institucím i konkrétním osobám, které s naším zařízením spolupracují a dokáží naši práci s drogově závislými docenit.

Za tým pracovníků K-centra
Bc. Petra Lebedová
(t.č. vedoucí KC)

Kontaktní centrum Litoměřice zahájilo svou činnost v listopadu 1996 a jeho zřizovatelem i provozovatelem je Oblastní spolek Českého červeného kříže v Litoměřicích.

K-centrum je nízkoprahovým zařízením, které se zabývá sekundární a terciární prevencí zneužívání omamně psychotropních látek. Nízkoprahovost centra je daná možností příchodu klientů bez doporučení a doprovodu, starších 15-ti let s neomezenou horní věkovou hranicí. Našimi klienty jsou lidé, kteří experimentují s nealkoholovými drogami, problémoví uživatelé nebo drogově závislí. Kromě pomoci samotným uživatelům je K-centrum dále k dispozici jejich rodinným příslušníkům a blízkým, popř. pedagogům a dalším osobám, které se obrací na zařízení ohledně poskytnutí informací o drogách a závislostech nebo chtějí řešit konkrétní záležitosti týkající se drogové problematiky.

Kontaktní centrum poskytuje veškeré nabízené služby nízkoprahového zařízení dle Minimálních standardů léčebné péče. Při poskytování jednotlivých služeb klientům se pracovníci řídí Etickým kodexem sociálních pracovníků ČR a Etickým kodexem kontaktních center. Veškeré služby jsou tedy poskytovány bez rozdílu pohlaví, rasy, politického a náboženského přesvědčení, sexuální orientace apod. Při práci s klienty klademe důraz na anonymitu osobních údajů a získané informace neposkytujeme bez klientova souhlasu.

Cíle K-centra:

Základním cílem K-centra je psychosociální pomoc lidem užívající drogy. K-centrum se zaměřuje na následující dlouhodobé cíle:

- navázání kontaktu s uživateli drog, kteří nejsou dosud v kontaktu s žádnou pomáhající institucí a vytvoření vzájemné důvěry mezi klientem a K-centrem,
- prohloubení kontaktu s cílem motivovat klienta ke změně rizikového chování, změně vztahu k droze (k bezpečnějšímu užívání, popř. k abstinenci),
- minimalizaci zdravotních a sociálních rizik spojených s užíváním návykových látek (zaměřeno na redukci viru HIV a infekční žloutenky),
- zabezpečení základního hygienického, zdravotního a sociálního servisu.

V roce 2002 jsme si vytýčili tyto dílčí cíle:

- stabilizace týmu KC,
- přijetí nových pracovníků,
- vzdělávání týmu KC, prohlubování profesionálních dovedností pracovního týmu KC prostřednictvím supervize, odborné garance metodického vedení, stáží, kurzů a seminářů,
- rozšíření přednáškové činnosti pro rodiče,
- zahájení probačního resocializačního programu.

Nabízené služby:

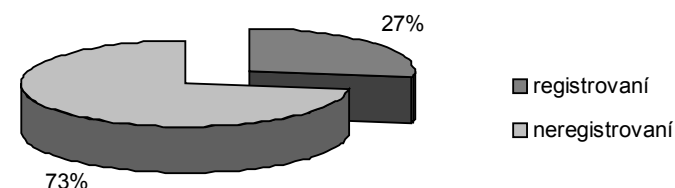
Služby K-centra vychází z principů harm reduction, kdy se zaměřujeme především na snižování zdravotních a sociálních rizik u klientů ohrožených drogou. Tímto chráníme nejen samotné uživatele, ale i „nefetující“ společnost, a to především před přenosem infekčních chorob.

Kontaktní centrum nabízí tyto služby:

1. Kontaktní práce
2. Základní sociální servis
3. Základní zdravotní servis
4. Výměnný program
5. Potravinový a vitamínový program
6. Case management
7. Motivační trénink, zprostředkování detoxifikace a léčby
8. Poradenství
9. Telefonické poradenství
10. Poradenství pro rodiče
11. Přednášková činnost
12. Terénní program
13. Probační a mediační služba

Jednotlivé služby jsou statisticky sledovány a vyhodnocovány. V průběhu roku 2002 naše zařízení kontaktovalo 250 osob, z nichž 68 klientů je registrovaných a 182 neregistrovaných. Klienty K-centra neregistrujeme v případech, že využívají pouze výměnného programu nebo dochází do centra sporadicky a nepřejí si být registrovaní. Statistiku poskytovaných služeb vedeme u všech osob přicházejících do programu na rozdíl od jiných statistik (základní droga, způsob aplikace, bydliště aj.), kdy vycházíme pouze z informací zaregistrovaných klientů.

Poměr registrovaných a neregistrovaných klientů v r. 2002



1. Kontaktní práce:

Kontaktní práce s klienty probíhá v kontaktní místnosti, která je otevřena každý všední den, vždy od 14 do 19 hodin. Kontaktní práce s klientem má svá základní pravidla a sankce, se kterými je klient seznámen, a které je klient povinen dodržovat. Kontaktní místnost využívají klienti nemotivovaní k abstinenci či léčbě, klienti, kteří z nejrůznějších důvodů abstinovat nechtějí či nemohou. S těmito klienty můžeme pracovat v rámci programu harm reduction na snižování rizik spojených s braním drog. Jedná se především o poskytování informací (popř. praktický nácvik dovednosti) o bezpečnějším užívání drog, první pomoci při předávkování, bezpečném sexu, přenosných onemocnění aj.

Součástí kontaktní práce je první kontakt s klientem, kdy je klient seznámen s chodem zařízení, poskytovanými službami a vedením dokumentace. Při prvním kontaktu s klientem, jakož i kontaktů opakovaných reagujeme na klientovu „zakázku“, se kterou přichází.

Kontaktní práci zajišťují vždy 2 pracovníci, kteří vedou o jednotlivých kontaktech dokumentaci.

Během tohoto roku jsme zaregistrovali 17 nových klientů. K 31. 12. 2002 má tedy K-centrum 233 registrovaných klientů. Z tohoto počtu naše zařízení v tomto roce navštívilo 68 registrovaných klientů. Zbylé klienty evidujeme v klidové kartotéce, neboť k nám z nejrůznějších důvodů (abstinence, léčba, změna bydliště aj.) přes rok nedocházeli.

V roce 2002 jsme zaznamenali 1.846 kontaktů. Denní průměrná návštěvnost činila cca 7 klientů.

Na rozdíl od předchozích dvou let, kdy jsme evidovali nejvíce kontaktů ve 4. čtvrtletí, v roce 2002 bylo nejvíce kontaktů v 1. čtvrtletí roku. Z výše uvedeného grafu je rovněž patrné, že nižší návštěvnost zaznamenáváme v období jarních a letních měsíců, tj. ve 2. a 3. čtvrtletí.

2. Základní sociální servis, sociální práce:

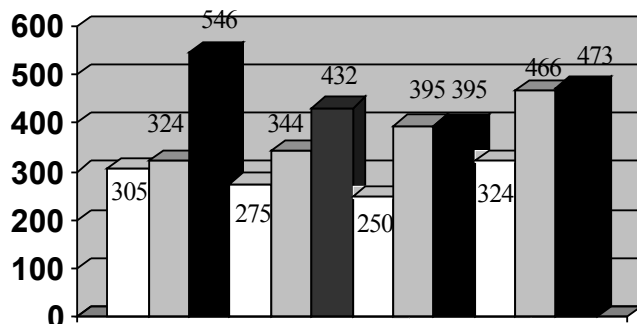
Klientům, kteří potřebují a chtějí pomoci při řešení své neuspokojivé sociální situace, nabízíme službu sociálního servisu. Ta se týká zejména pomoci při zařizování a hledání zaměstnání (např. kontakt se zaměstnavatelem, kontakt s Úřadem práce, rekvalifikace aj.), pomoci při hledání a zajištění bydlení (krátkodobé, dlouhodobé), pomoci při jednání s úřady a zařizování dokladů, pojištění, sociálních dávek apod. Klient může využít i nabízené asistenční služby, která spočívá v osobní asistenci pracovníka K-centra při vyřizování sociálních věcí klienta. V praxi jde například o situace, kdy se pracovník společně s klientem účastní jednání ve věci vyřizování sociálních dávek na úřadě aj..

Dále můžeme klientovi poskytovat informace o léčebných zařízeních v celé síti ČR a následně po jeho rozhodnutí vybrané léčení sjednat. Taktéž lze klientovi zprostředkovat či ho referovat do jiné, pro něho vhodné, instituce.

V rámci sociálního servisu využíváme sociální síť, kde máme zmapovány nejrůznější pomáhající instituce a úřady (zvláště v litoměřickém okrese). V roce 2002 jsme tuto sociální síť průběžně aktualizovali a doplňovali. Čtvrtletně také vyhotovujeme pro klienty K-centra aktuální seznam léčebných institucí, kde jsou uvedeny veškeré základní informace a aktuální čekací doba pro vstup do léčby. Klientům jsou tyto informace písemně k dispozici, čímž jim dáváme možnost volby při zařizování léčby (léčbu si může zařizovat bez pomoci K-centra).

V průběhu roku jsme zaznamenali vyšší zájem ze strany klientů o asistenční službu.

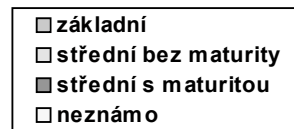
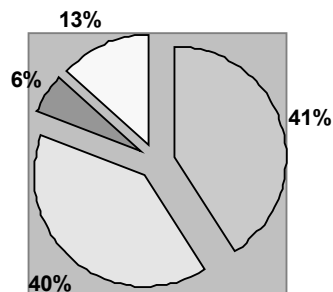
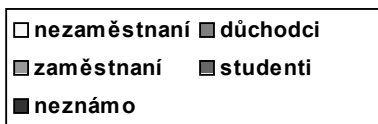
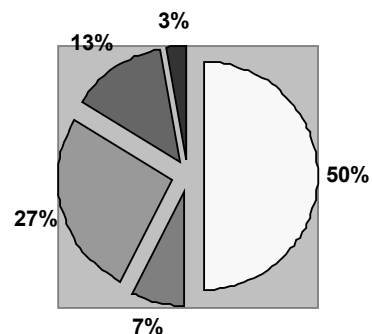
Kontakty za jednotlivá čtvrtletí
(2000, 2001, 2002)



□ 1./2000 □ 1./2001 ■ 1./2002 □ 2./2000 □ 2./2001 ■ 2./2002
□ 3./2000 □ 3./2001 ■ 3./2002 □ 4./2000 □ 4./2001 ■ 4./2002

Socio-ekonomický status

Dosažené vzdělání



V grafech je zachycen socioekonomický status a dosažené vzdělání zaregistrovaných klientů KC, kteří v roce 2002 K-centrum navštěvovali. Nejde tedy o statistiku všech zaregistrovaných klientů a nejsou zde zobrazeny data nezaregistrovaných klientů.

3. Základní zdravotní servis:

Službu základního zdravotního servisu mohou využít klienti, kteří mají drobná poranění. Těmto poskytujeme náplast, obvaz a dezinfekční prostředky na odřeniny, oděrky, tržné a řezné rány. Dále nitrožilním uživatelům nabízíme masti určené k regeneraci žil po vpichu – tj. Heparoid, Ibalgin (prevence tvorby abscesů a flegmóny). Mají-li klienti závažnější poranění a jiné zdravotní problémy, referujeme je do specializovaného zdravotnického zařízení, kam mohou být pracovníkem KC doprovázeni.

Vzhledem k tomu, že klienti zneužívající drogy jsou velmi rizikovou skupinou a mohli by se stát nositeli viru HIV a hepatitidy, zajišťujeme ve spolupráci s Krajskou hygienickou stanicí v Ústí nad Labem slinné testy HIV. Tyto testy vyhotovujeme jen zaregistrovaným klientům KC. Testování hepatitidy vzhledem k prostorové nedostatečnosti zařízení nezajišťujeme, ale v případě potřeby klienty informujeme a delegujeme je do jiných zařízení, kde toto testování provádí.

Od ledna do července 2002 jsme testování ze slin na přítomnost protilátek proti viru HIV neprováděli. Testování neprobíhalo z důvodu vypršení lhůty použitelnosti testů. V případě potřeby jsme klienty delegovali do příslušných zařízení, které testování HIV provádí. Od července 2002 jsme opět standardně zajišťovali ve spolupráci s KHS slinné testy HIV pro zaregistrované klienty KC.

V roce 2002 jsme provedli 11 HIV testů, žádný z otestovaných klientů nebyl HIV pozitivní.

4. Potravinový a vitamínový program:

Každému přichozímu klientovi do kontaktní místnosti je nabízen čaj, šťáva a pečivo, které dostáváme sponzorským darem 2x týdně. Současně jsou klientům podávány vitamínové přípravky (vitamín C, multivitamín).

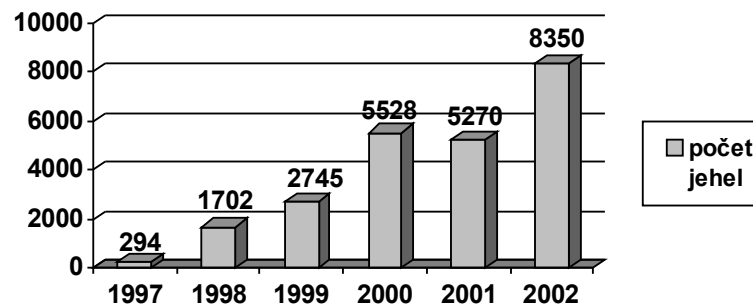
Vycházíme z toho, že zdravotní stav našich klientů je narušen a poznamenán dlouhodobým užíváním drog, a proto se tímto snažíme zmírnit zdravotní následky plynoucí z nedostatku životně důležitých látek.

5. Výměnný program:

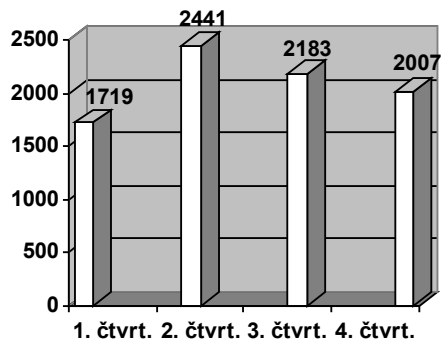
Výměnný program je jednou z klíčových aktivit zaměřených na prevenci šíření infekcí (HIV, hepatitid), která je vždy méně nákladná než následná léčba nebo represe. Výměnný program injekčních stříkaček probíhá každý všední den od 10 do 19 hodin a je určen výhradně nitrožilním toxikomanům. Přichozícím klientům měníme špinavé injekční stříkačky za čisté, sterilní a dále jim poskytujeme dezinfekce, filtry, tampóny, vody, kondomy a informační letáky. Heroinovým uživatelům nabízíme kyselinu askorbovou. Důraz je kladen na bezpečnou práci s infekčním materiálem. Výměna podléhá přísnému režimu, při kterém nesmí dojít k otevřenému kontaktu s použitými stříkačkami. O jednotlivých výměnách je pracovníky KC vedena dokumentace. Likvidace injekčních stříkaček je zajištěna ve spolupráci s Městskou nemocnicí v Litoměřicích. Pracovníci jsou očkovaní proti hepatitidě typu A, B.

Za rok 2002 bylo vyměněno 8.350 injekčních stříkaček 872x přichozím osobám.

Výměnný program
srovnání s uplynulými roky



Ve srovnání s výměnou jehel v letech předcházejících je zřejmé, že v roce 2002 došlo k markantnímu nárůstu vyměněných jehel.



Graf výměnného programu znázorňuje výměnu injekčních stříkaček v jednotlivých čtvrtletí roku 2002. Přestože v 1. čtvrtletí 2002 jsme evidovali nejvyšší návštěvnost, počet vyměněných stříkaček byl nejnižší. Taktéž ve 4. čtvrtletí byla návštěvnost vyšší a i v tomto období se stříkačky měnily méně než ve zbylých dvou čtvrtletí (2.,3.), které byly z hlediska návštěvnosti slabší (srovnání viz. graf Kontakty za jednotlivá čtvrtletí).

6. Case management:

Case management je formou dlouhodobé sociálně-motivační práce a probíhá především v terapeutické místnosti při zařizování léčby klienta. KC Litoměřice je na menším městě s menším počtem klientů. Z tohoto důvodu probíhá case management také v kontaktní místnosti. Obsahuje prvky jednorázové sociální práce (pomoc při hledání zaměstnání, ubytování, pomoc při zajišťování dokladů, pojištění apod.).

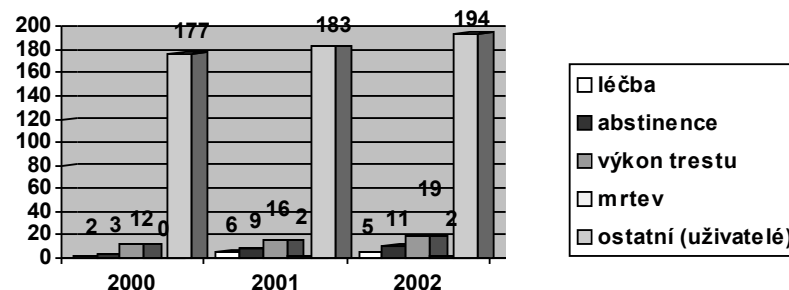
Case management je prováděn průběžně. Klient přestože dochází do kontaktní místnosti, má již k pracovníkům vybudovanou důvěru a je schopen hovořit otevřeně o sobě a svých problémech a podílet se na jejich řešení.

7. Motivační trénink, zprostředkování detoxifikace a léčby:

Jedná se o plánovaný a strukturovaný proces terapeutické intervence zaměřený na postupné zvyšování motivace klienta pro žádoucí změnu chování. Posilování motivace je důležitou součástí služby zprostředkování detoxifikace a léčby, kdy klient čeká na přijetí do léčebného procesu.

S klientem vybíráme léčebnu vhodného typu. Detoxifikaci zprostředkováváme pouze po zařazení léčby. Léčbu zařizujeme pro klienty, kteří do KC docházejí již delší dobu a nebo docházejí pravidelně před nástupem do léčby na motivační trénink. Klient je seznamován s léčbou (podmínky a režim léčby), pracuje se na motivačních prvcích a zjišťuje se, popřípadě zařizuje sociální zabezpečení klienta.

Motivační trénink používáme také v případě bezpečnějšího braní. Po vybudování důvěry mezi klientem a pracovníkem se soustředíme na motivaci ke změně chování (možnost léčby).



V grafu jsou srovnávány počty všech registrovaných klientů, kteří v posledních třech letech nastoupili do léčby, výkonu trestu, abstinovali či zemřeli. V roce 2002 se léčilo 5 klientů, 11 abstinovalo, ve výkonu trestu bylo 19 klientů a již z roku 2001 evidujeme 2 úmrtí. V tomto roce vzrostl o 2 osoby počet abstinujících, o 3 osoby počet klientů ve výkonu trestu a poklesl o 1 osobu počet klientů v léčbě (srovnání s r.2001).

8. Poradenství a 9. Telefonické poradenství:

Poradenství a kontaktní práce je základní službou K-centra. Poradenství týkající se drog a drogové závislosti poskytujeme lidem, kteří experimentují s drogami, problémovým uživatelům drog, drogově závislým a jejich rodinným příslušníkům, včetně partnerů a osob blízkých. Poradenství je taktéž využíváno u klientů využívajících výměnného programu, kde se týká především bezpečnějšího braní a bezpečnějšího sexu. Poradenství může probíhat formou individuální práce s klientem, jakož i formou skupinovou. Službu poskytujeme objednaným i neobjednaným klientům.

V roce 2002 využívali klienti především individuálního poradenství, a to v nejvíce v oblasti sociálně-právní, zdravotní a při řešení osobních problémů.

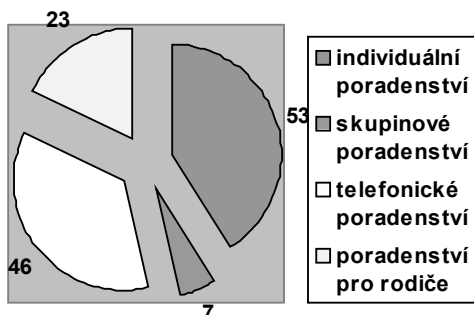
Služby telefonického poradenství využívají klienti KC, jejich rodinní příslušníci, jakož i lidé, kteří dosud KC nenavštívili. Pracovníci jim poskytují odborné informace a dle závažnosti jim mohou nabídnout osobní kontakt na území kontaktního centra. Služba je k dispozici každý všední den od 10:00 do 19:00 hodin.

Telefonicky se na zařízení v tomto roce obraceli zejména lidé, kteří chtěli získat konkrétní informaci týkající se drogové problematiky a zpravidla šlo tedy o poradenství jednorázové.

10. Poradenství pro rodiče:

K-centrum poskytuje jednorázové poradenství v oblasti drogové závislosti a veškerá další poradenství provádí pro naše zařízení odborný externí pracovník s medicínským a psychologickým vzděláním.

V roce 2002 se na nás obrátilo několik rodinných příslušníků uživatelů drog, kteří se nejčastěji informovali na příznaky zneužívání jednotlivých typů drog a na řešení situace způsobené zneužíváním drog u svých potomků. Jelikož rodiče stále nemají dostatečné informace o drogách a většina z nich se ostýchá navštívit K-centrum, rozhodli jsme se publikovat v místním denním tisku informační články týkající se drogové problematiky.



V roce 2002 byla poradenská služba využita 129x. Klienti K-centra využívali nejčastěji individuálního poradenství, skupinového spíše ojediněle. Kontaktovalo nás 46 rodičů a 23 osob využilo telefonického poradenství. Telefonické poradenství a poradenství pro rodiče byly zpravidla jednorázovou službou. Oproti tomu individuální poradenství zahrnovalo taktéž dlouhodobou práci s klientem.

11. Přednášková činnost:

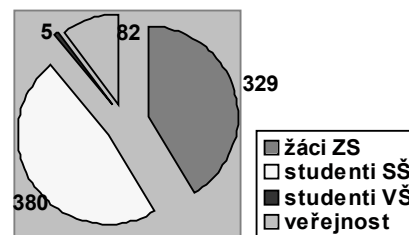
Přednášková činnost je aktivitou v oblasti primární prevence a není tedy klasickou náplní práce tohoto zařízení. Vzhledem ke skutečnosti, že v našem okrese jsme jediným zařízením zabývajícím se drogovou problematikou, začali jsme tuto aktivitu veřejnosti (zvláště pak školám) poskytovat. Spolupracujeme s protidrogovými preventisty na školách a chceme tímto společně na „školáky“ v rámci protidrogové prevence více a komplexně působit. S některými školami vytváříme dlouhodobější osvětu pro jednotlivé ročníky, tzn. že studenti jednoho ročníku navštěvují K-centrum každoročně v průběhu celého studia. Každé setkání je tematicky koncipováno a setkání jsou nástavbová. Přednášková činnost nám umožňuje oslovit a nenásilně podchytil experimentátory, což je velice důležité a v praxi přínosné.

Tuto službu nabízíme především základním a středním školám v Litoměřicích a taktéž i školám v celém našem okrese. Přednášky a besedy jsou sjednávány vždy po předchozí domluvě s pedagogem. V případě základních škol jsou určeny především vyšším ročníkům druhého stupně, a to žákům 8. a 9. tříd. Službu zajišťujeme na území K-centra, dle dohody i přímo ve školách. V přednáškách reagujeme na zakázku školy, tzn. že jsou vždy tematicky zaměřené. Zpravidla se jedná o představení K-centra, nabídky poskytovaných služeb, sítě léčebných zařízení, statistických údajů, dále hovoříme s žáky a studenty o jednotlivých drogách, účincích a rizicích, o závislosti.

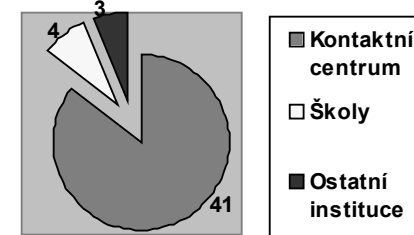
Přednáškovou činnost nabízíme a realizujeme taktéž pro pedagogy, odbornou či laickou veřejnost. Záleží víceméně na zájmu uvedených skupin.

Přednášky či besedy situujeme do 14 hodiny, abychom nenarušili chod kontaktní místnosti a neohrozili tak anonymitu příchodících klientů. Službu zajišťuje vyškolený personál KC.

Přednášky a besedy v roce 2002



V rámci přednáškové činnosti jsme v roce 2002 oslovili 329 žáků základních škol, 380 studentů středních škol. Kontaktovalo nás 5 studentů vysokých škol, kteří získané informace využívají ke studijním účelům. Ze strany veřejnosti jsme přednášeli 82 osobám.



Ve výše uvedeném grafu je zobrazen počet zrealizovaných přednášek a besed za rok 2002. Je patrné, že většina zrealizovaných přednášek se uskutečnila v kontaktním centru. Pouze ve 4 případech jsme navštívili konkrétní školy, ve 3 jsme byli v jiných institucích. Celkem jsme v tomto roce zrealizovali 48 přednášek.

12. Terénní programy:

Základní ideou terénního programu je navázání kontaktu s uživateli drog, kteří K-centrum ještě nenavštěvují. Terénní program je zaměřen na vyhledávání ohrožených osob a poskytování výměny injekčního materiálu v rámci programu Harm Reduction. Terénní práce je metodou šíření zdravotnické osvěty a služeb. Jejím cílem je podpora zdravého chování.

Terénním programem se snažíme zachytit uživatele, kteří nejsou v kontaktu se žádnou pomáhající institucí. Z hlediska rizikovitosti jsou tyto lidé velmi náchylní k přenosu infekčních chorob (zejména hepatitida, HIV/AIDS), neboť si velmi často vzájemně půjčují injekční materiál, praktikují nechráněný sex (důvodem může být nedostatek informací o nebezpečí a následcích tohoto rizikového chování, strach navštívit KC a využít výměnného programu aj.). Z tohoto důvodu se snažíme intervenovat v přirozeném prostředí těchto osob a nabídnout jim naše služby. Terénní program realizujeme ve městě Litoměřice, a to v rozsahu 3 hodiny týdně. V terénu se pohybují pracovníci zásadně ve dvojici.

V 2. pololetí roku 2002 byla tato služba zajišťována nahodile, a to především z důvodů srpnových záplav, dále pak z nedostatku pracovníků v kontaktním centru, kteří by mohli tuto službu zajišťovat.

13. Probační a mediační služba:

Probační a mediační služba ČR je součástí systému trestní justice od 1.1. 2001 a jejím hlavním cílem je participace při naplňování trestní spravedlnosti, prostřednictvím probace a mediace urovnat spory mezi pachatelem a obětí, podílet se na řešení a obnovení respektu obviněného k právním normám. PMS ČR usiluje o integraci pachatele do řádného života, participaci poškozeného na řešení následků trestného činu a ochranu společnosti.

Spolupráce PMS s K-centrem byla navázána v září roku 2001. Úřednice PMS poskytuje každou středu ve smlouvené době poradenství pro uživatele drog na území kontaktního centra. Informace se týkají průběhu trestního řízení, možnostech rozhodování soudu a státního zástupce, a informace o alternativních trestech.

Se vznikem PMS a obeznámením veřejnosti s jejími službami zaznamenáváme zájem ze strany klientů řešit následky svých trestných deliktů alternativním způsobem (nespojeným s trestem odnětí svobody).

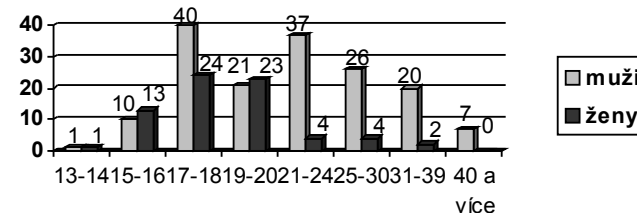
V průběhu roku 2002 jsme vzhledem k časové vytíženosti úřednice PMS v Litoměřicích přistoupili k telefonickému objednávání termínů pro klienty K-centra, kteří se s úřednicí chtějí sejít na konzultaci.

Jedním z cílů pro tento rok byla možnost vzniku probačního resocializačního programu (PRP) dle zájmu ze strany klientů. Bohužel jsme tento program v roce 2002 nezrealizovali vzhledem k nedostatečnému počtu klientů. PRP by měl být řešením samotné příčiny trestné činnosti, nikoli pouhým řešením následků trestné činnosti, jakým se může zdát trest odnětí svobody.

Cílová populace a její vývoj:

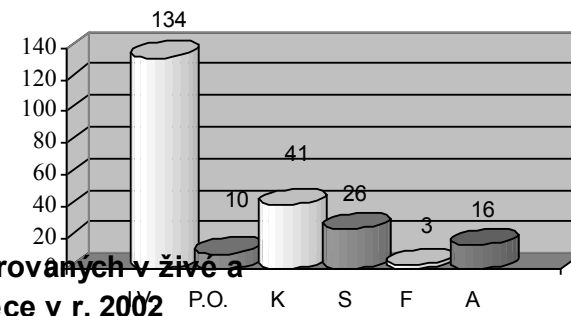
- ❑ osoby experimentující s návykovými látkami – od 15-ti let do 20-ti let, absolventi základních škol, odborných učilišť či středních škol s maturitou zneužívající především marihuanu, pervitin
- ❑ problémoví uživatelé návykových látek – od 17-ti let do 25-ti let, absolventi odborných učilišť či středních škol s maturitou především pervitin, LSD a heroin v kombinaci s pervitinem
- ❑ lidé závislí na návykových látkách – od 20-ti do 45-ti let, především pervitin, toluen, kodein a heroin v kombinaci s pervitinem
- ❑ rodinní příslušníci a partneři lidí závislých na návykových látkách
- ❑ rodinní příslušníci experimentátorů – sourozenci, rodiče

Věk klientů při 1. kontaktu

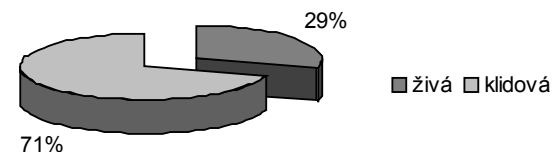


Graf věkové struktury klientů při 1. kontaktu znázorňuje věk všech dosud zaregistrovaných klientů – v kolika letech nás tyto klienti poprvé navštívili. Je patrné, že u mužů i žen je nejvíce zastoupen věk 1. kontaktu v 17-ti a 18-ti letech. Klienti mladší 15-ti let navštívili K-centrum v doprovodu rodičů či jiného dospělého. Věkový průměr nově zaregistrovaných klientů v r.2002 je 26,1 let (v roce 2001 – 26,4 let). Od roku 2001 zaznamenáváme (oproti předcházejícím rokům) zvyšující se věkový průměr nově zaregistrovaných klientů.

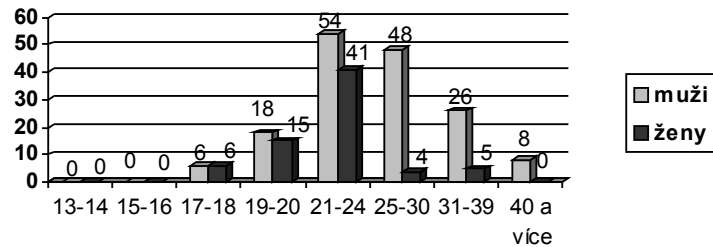
Způsob zneužívání drog



Poměr klientů registrovaných v živé a klidové kartotéce v r. 2002



Věk klientů v roce 2002



V roce 2002 je nejvíce zastoupenou skupinou klientela ve věku 21 – 24 let. Druhou početnou skupinou je věk 25 – 30 let u mužů, u žen je druhým nejsilnějším věkovým rozmezím 19 – 20 let. Průměrný věk všech klientů v roce 2002 je 25,2 let. U mužů je věkový průměr vyšší nežli u žen, tzn. \bar{x} věk mužů je 26,3 let, \bar{x} věk žen je 22,6 let. Oproti roku 2001 se průměrný věk klientů zvýšil o 1,1 roku. Navýšení je způsobeno stárnutím klientů, jakož i nově přichozími klienty.

Kontaktní centrum Litoměřice eviduje k 31.12.2002 233 registrovaných klientů. Z tohoto počtu bylo v tomto roce 29% klientů v živé kartotéce, tzn. že do centra v tomto roce docházeli (jednorázově, opakovaně). 71% registrovaných klientů v roce 2002 K-centrum nenavštívilo. Jak již bylo výše zmíněno, do centra docházeli navíc nezaregistrovaní klienti, kterých bylo v roce 2002 182 (tj. 73% klientů z celkového počtu osob, které navštívily v roce 2002 KC).

Způsob zneužívání drog:

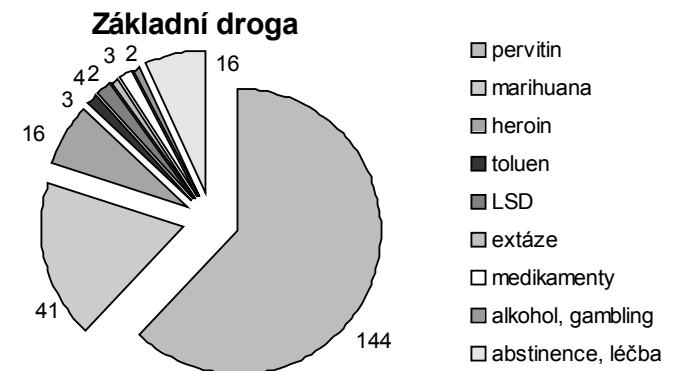
Klienti KC si aplikují drogy převážně nitrožilně – cca 58,3%. Nitrožilní aplikace drog je tedy stále nejčastějším způsobem aplikace u klientů K-centra. Ve způsobu zneužívání drog došlo ve dvou případech k poklesu přes 1% oproti roku 2001, a to u perorálního užívání o 1,3% a u sniffingu o 1,2%. Ve zbylých případech nepřesáhly rozdíl 1%.

I.V. – injekční
P.O. – perorální
K – kouření
S – sniffing
F – foukání
A - abstinence

Z tabulky je patrné, že většina klientů si aplikuje drogu nitrožilně, což je nejrizikovější aplikace drog z hlediska infekčních a jiných onemocnění. V této tabulce sledujeme způsob aplikace u drogy základní. V tabulce zneužívání drog je započítáno 230 klientů (z celkových 233), neboť 2 klienti zemřeli a 1 je gambler.

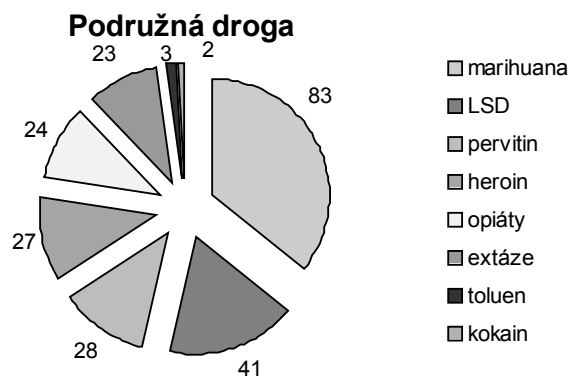
Zneužívané drogy:

U klientů KC Litoměřice jsme nezaregistrovali v průběhu roku 2002 výrazné změny zneužívaných drog, rozdíly nepřesahují oproti rokům minulým 1%. Nejvíce zneužívanou drogou zůstává i nadále pervitin. K 31. 12. 2002 evidujeme 233 registrovaných klientů, z čehož za základní drogu udává pervitin 144 klientů, tj. cca 62% klientely. Na druhém místě evidujeme uživatele marihuany (cca 18%), třetí místo zaujali uživatelé heroinu (cca 7%). Abstinujících klientů či klientů, kteří nastoupili do léčby evidujeme 16, tj. cca 7%. 2 klienty z důvodu úmrtí nezaznamenáváme.

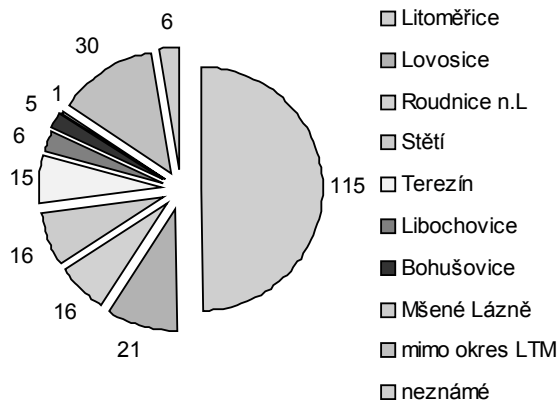


V grafu je vyčísleno zneužívání drogy, jež klient udává jako drogu základní neboli primární. Je to droga, na které je klient závislý a nejčastěji ji zneužívá, upřednostňuje. Většina našich

klientů zneužívá vedle základní drogy i jiné drogy (podružné - viz.níže uvedený graf), na kterých mohou mít taktéž vytvořenou závislost. Poté hovoříme o kombinované závislosti klienta.



Trvalý pobyt klientů:



Nejvyšší zastoupení dle trvalého pobytu klientů KC je v Litoměřicích (cca 50%). Dále sledujeme počet klientů ze satelitních měst okresu Litoměřice. V kolonce „mimo okres LTM“ jsou nejčastěji klienti z Ústí nad Labem, Děčína, Prahy, Teplic, Mělníka, Mostu atd. Klienti, u kterých se nám nepodařilo zjistit místo trvalého bydliště, počítáme do kolonky „neznámé“.

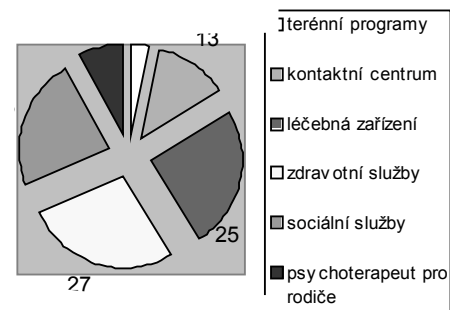
Poskytované služby v jednotlivých měsících 2002:

Touto statistikou sledujeme, kolikrát byly v daném měsíci jednotlivé služby využity. Využité služby jsou zaznamenávány u všech příchozích klientů bez rozdílu registrování.

Spolupráce se zařízeními:

Spolupracujeme se zařízeními návazné péče, definujeme předávání klientů a dat. V okrese Litoměřice spolupracujeme s detoxifikační jednotkou Městské nemocnice, s Psychiatrickou léčebnou Horní Bečkovice, s Terapeutickou komunitou White Lightl. Dále spolupracuje s místní Probační a mediační službou ČR, Úřadem práce, Okresní hygienickou stanicí, pedagogicko psychologickou poradnou, manželskou a předmanželskou poradnou, referátem školství, zdravotnictví a sociálních věcí a referátem kultury Okresního úřadu, s odborem sociálních věcí a zdravotnictví Městského úřadu, Okresní správou sociálního zabezpečení, Azylovým domem, domem na půl cesty „Bethel“, Diakoníí, s psychologem z litoměřické vazební věznice a psychologem vojenského útvaru v Litoměřicích, ekologickým sdružením Sever aj. Spolupracujeme i s ostatními poskytovateli péče v celé ČR, a to především s léčebnami, s terapeutickými komunitami, s detoxifikačními jednotkami, s kontaktními centry.

Odkazy a zprostředkování v r.2002



V odkazech a zprostředkování je uveden počet osob, kterým jsme v průběhu roku 2002 poskytli informace, včetně kontaktu na dané zařízení. V některých případech byl telefonicky dohodnutý kontakt. Klienti byli nejčastěji odkazováni na zdravotní a sociální zařízení, taktéž na léčebná zařízení.

Služby/měsíce	I.	II.	III.	IV.	V.	VI.	VII.	VIII.	IX.	X.	XI.	XII.
Nový kontakt	0	0	3	5	3	0	1	2	0	1	1	1
Výměna (osoby)	66	59	71	63	76	77	106	59	51	55	65	124
Kriz. intervence	3	0	1	2	0	1	1	1	1	0	0	1
Testy HIV	0	0	0	0	0	0	4	1	1	1	4	0
Zdravotní ošetření	9	6	13	6	6	6	3	5	2	2	2	1
Kontaktní místnost	88	81	107	70	64	51	93	57	87	108	156	100
Asistenční služba	0	0	2	0	0	2	0	1	1	0	3	0
Potravinový servis	81	71	98	67	57	43	92	51	81	95	133	84
Hygienický servis	8	3	3	1	0	4	1	0	2	6	0	0
Vitaminový servis	61	66	78	42	44	34	65	42	76	84	109	36
Case management	44	12	7	14	16	19	23	2	5	31	22	16
PMS	1	0	2	0	0	1	1	0	1	0	2	0
Poradenství	19	8	10	6	20	18	17	2	9	4	14	2
Info bezpečnější brání a bezpečný sex	17	8	12	10	7	23	13	11	16	16	15	9
Info zdravotní a sociálně - právní	36	19	19	6	12	13	19	6	14	11	19	8

Tým - vzdělávání:

Vedoucí pracovník:

Kateřina Chlumská (ukončila pracovní poměr k 13.9.2002)

- Pražská psychologická fakulta
- výcvik SUR

Jaroslav Krátký (zahájil pracovní poměr 16.9.2002, ukončil pracovní poměr 16.10.2002)

Petra Lebedová (s platností od 1.11.2002)

Sociální pracovník:

Petra Lebedová (do 31.10.2002)

- Univerzita Hradec Králové – obor: sociální práce a sociální politika

Kontaktní pracovník:

Erik Dobrovolný (ukončil pracovní poměr k 28.6.2002)

- Odborné semináře

Zuzana Relichová (zahájila pracovní poměr 2.9.2002)

Supervize:

Týmová supervize probíhá 3 hodiny kvartálně pod vedením MUDr. Zory Bártové. Případová supervize s MUDr. Marií Štětinovou probíhá v rozsahu 4,5 hodin kvartálně. Těchto supervizí se účastní všichni pracovníci kontaktního centra.

Zhodnocení rozvoje zařízení, dosažení cílů:

Hlavními cíli na rok 2002 bylo:

Zajištění finančních zdrojů – v roce 2002 jsme tohoto cíle dosáhli na základě projektu podaného na MPSV, příspěvku Městského úřadu Litoměřice, MěÚ Lovosice, MěÚ Budyně nad Ohří, MěÚ Terežín, OÚ Mšené Lázně.

Přijetí nových pracovníků a stabilizace týmu KC – v roce 2002 došlo především v 2. polovině roku k zásadním personálním změnám v týmu KC. K 28.6.2002 ukončil pracovní poměr kontaktní pracovník Erik Dobrovolný, taktéž v tomto roce ukončila pracovní poměr vedoucí pracovníce KC Kateřina Chlumská (k 13.9.2002). Od 2.9.2002 je kontaktní pracovník KC Zuzana Relichová. Od 16.9.2002 po dobu 1 měsíce zastával v K-centru pozici vedoucího pracovníka Jaroslav Krátký, který k 16.10.2002 ukončil pracovní poměr. Od 1.11.2002 působí v KC jako vedoucí pracovníce Petra Lebedová (do té doby sociální pracovníce). Ve 3. čtvrtletí 2002 zajišťovaly tedy chod a služby K-centra pouze 2 pracovníce. Z tohoto důvodu je rozšíření i stabilizace týmu prioritním cílem pro rok 2003.

Vzdělávání týmu – je každoročně opakujícím se cílem. Viz. předchozí strana.

Zlepšování poskytovaných služeb KC – je taktéž jedním z každoročně opakovaných cílů. V rámci finančních, personálních, tak i profesionálních možností je zlepšování poskytovaných služeb naším neustálým cílem. Tohoto cíle dosahujeme podle dané služby (např. zkvalitnili jsme sociální síť a na místní úrovni

navázali osobní komunikaci, pomocí dotazníků mapujeme drogovou scénu litoměřického okresu, reagujeme na požadavky aj.).

Rozšíření přednáškové činnosti pro rodiče – tento cíl se nepodařilo zrealizovat vzhledem k nezájmu ze strany rodičů. Od zástupců škol víme, že rodiče nemají zájem o setkání a besedování na téma drog, experimentu a závislosti na drogách. Spolupracujeme alespoň s učiteli, kterým poskytujeme informační materiál pro rodiče. Učitelé nabízejí rodičům propagační materiál v rámci rodičovské schůzky. Ve 3. čtvrtletí roku 2002 jsme navázali spolupráci s deníkem Dnešní Litoměřicko, abychom alespoň touto mediální cestou šířili osvětu a informace pro rodiče. Jednotlivé články jsou tématicky zaměřené a vycházejí v pravidelných intervalech.

Zahájení probačního resocializačního programu – tento cíl jsme nezrealizovali vzhledem k nedostatečnému počtu klientů, který by byl třeba k zahájení PRP.

Přehled příjmů a výdajů KC v roce 2002:

1. příjmy

MPSV ČR	653.900,-	Kč
Městský úřad v Litoměřicích.....	150.000,-	Kč
Městský úřad v Lovosicích.....	20.000,-	Kč
Městský úřad v Budyni n.O.	10.000,-	Kč
Městský úřad v Terežíně.....	1.000,-	Kč
Obecní úřad Mšené-Lázně.....	1.000,-	Kč
příjmy celkem	835.900,-	Kč

2. výdaje

MPSV ČR	506.544,-	Kč
Městský úřad v Litoměřicích.....	150.000,-	Kč
Městský úřad v Lovosicích	20.000,-	Kč
Městský úřad v Budyni n.O.....	10.000,-	Kč
Městský úřad v Terežíně.....	1.000,-	Kč
Obecní úřad Mšené-Lázně.....	1.000,-	Kč
výdaje celkem	688.544,-	Kč

3. zúčtování nevyčerpaných dotací

MPSV ČR.....147.356,- Kč

celkem vráceno 147.356,- Kč

Úterý 10 - 19
Středa 10 - 19
Čtvrtek 10 - 19
Pátek 10 - 19

Kontaktní centrum

- může navštívit každý, a to i bez doprovodu nebo doporučení
- veškeré poskytované služby jsou bezplatné
- zajišťuje anonymitu (nemusíte udávat své jméno ani adresu)

Zřizovatel a provozovatel

Oblastní spolek Českého červeného kříže Litoměřice
Tylova 16, 412 57 Litoměřice
Telefon, fax: 416 735 694
Číslo účtu: 1002298319/0800



Kontaktní centrum Litoměřice

Novobranská 15, 412 01 Litoměřice
Telefon: 416 737 182
Mobil: 728 262 683
E-mail: kclitomerice@tiscali.cz



Provozní doba:

Pondělí 10 - 19