

**VÝROČNÍ ZPRÁVA
KONTAKTNÍHO CENTRA LITOMĚŘICE
ZA ROK 2012**



C E N T R U M



Kontaktní centrum Litoměřice

Adresa:

Litoměřice, Lidická 57
tel: 416 737 182, 728 262 683
terénní program tel: 606 229 979
e-mail: info@kclitomerice.cz,
www.kclitomerice.cz,
facebook: Kontaktní centrum Litoměřice

Zřizovatel:

Oblastní spolek Českého červeného kříže
Litoměřice, Tylova 16
tel/fax: 416 735 694
e-mail: info@ccklitomerice.cz,
www.ccklitomerice.cz



číslo účtu: **1002298319/0800 VS: 55**
Česká spořitelna a.s. Litoměřice

Provozní doba:

Pondělí – čtvrtek 8³⁰ – 17⁰⁰ hod.
Pátek 7³⁰ – 16⁰⁰ hod.

Během pracovní doby probíhá výměnný program, telefonické poradenství a krizová intervence. Vždy do 13⁰⁰ hod. přijímá KC objednané klienty, realizuje přednášky a poradenství. Od 13⁰⁰ do 16³⁰ hod. je otevřena kontaktní místnost a přicházejí náhodní klienti, v pátek je otevřena do 15³⁰ hodin.

Terénní program probíhá v následujícím režimu, v pondělí jsme v Roudnici nad Labem, v úterý jsme v Lovosicích, ve středu ve Štětí, v pátek v Litoměřicích.

Na Kontaktní centrum Litoměřice se může obrátit kdokoliv, kdo má problémy na poli nealkoholových závislostí a vede rizikový způsob života nebo je tímto způsobem života ohrožen a v souvislosti s užíváním nealkoholových drog se ocitl v obtížné životní situaci a je ohrožen sociálním vyloučením. Zařízení pracuje s osobami staršími 15-ti let. Osobám mladším 15-ti let, kteří přišli samostatně, zařízení poskytuje pouze informační servis, krizovou intervenci a první pomoc.

Cílová skupina:

Výběr cílové populace závisí na místní situaci a může se měnit zároveň se změnou drogové scény.

- osoby experimentující s návykovými látkami
- závislí na návykových látkách
- klienti uživatelé s motivací k léčbě
- abstinující uživatelé - prevence relapsu
- rodinní příslušníci, partneři, blízcí těchto osob

Klientela v roce 2012 v rozložení užívání drog je poměrně neměnná. Došlo k nárůstu uživatelů pervitinu a kanabinoidů, kteří využili služeb kontaktního centra. K nárůstu došlo též u počtu uživatelů injekčním způsobem. Tato vyšší čísla jsou způsobena zvýšením počtu klientů. S vyšším počtem klientů, ale nestoupl počet prvních kontaktů, což je zapříčiněno především kontakty, které v roce 2011 byly v klidové kartotéce, ale jsou z předchozích let registrované. Druhou skupinou, která tvoří zvýšený počet klientů, jsou osoby neregistrované. Prozatím se u nich nepodařilo nabídnout jiné služby než výměnný program, nemají vyplnění In-come a jsou to klienti staršího věku, jak nasvědčuje i zvýšený průměrný věk.

Hlavní cíle Kontaktního centra Litoměřice

Základními cíly kontaktního centra je působení na klienty ve směru orientace v jejich současné životní situaci a podpora k motivaci ke změně rizikového způsobu života. Důležité je nejen porozumění možným dopadům jejich rizikového chování, ale především všechny jejich vnitřní i vnější možnosti k jakékoliv změně, kterou si kladou za cíl.

K naplnění rozličných cílů stanovených si klientem, používáme různých metod práce:

- navázání prvního kontaktu s uživateli drog a vytvoření vzájemné důvěry
- prohloubení kontaktu s cílem motivovat klienta ke změně rizikového chování, změně vztahu k droze (k abstinenci, k bezpečnějšímu užívání), bezpečnému sexu
- minimalizace rizika somatického poškození
- minimalizace rizika sociální izolace, pomoc při zajištění sociálního zázemí klienta
- odstranění opakovaného používání náčiní k aplikaci drog (u intravenózních uživatelů)
- informovanost klientů o rizicích spojených s užíváním nealkoholových drog
- zabezpečení základního hygienického, zdravotního a sociálního servisu
- vitamínový a potravinový program
- anonymní poradenská služba po telefonu, internetu i v osobním kontaktu
- informovanost o systému fungování orgánu státní správy a orgánů činných v trestním řízení (způsoby komunikace, práva a povinnosti)
- v případě projevení zájmu klienta motivace k léčbě
- navázání klienta ke kontaktu s odborným zařízením
- znalost informací o poskytování první pomoci
- poradna pro rodiče a osoby blízké uživatelům drog
- navázání kontaktu s rodiči a veřejností
- ochrana společnosti před šířením infekčních chorob
- kontaktování uzavřené drogové scény
- mapování drogové scény v dané oblasti

Druhý cíl zařízení je zaměřen stejnou měrou na uživatele nelegálních drog i na společnost a jde v něm o snížení rizik spojených s užíváním drog.

K naplnění cíle používáme metod práce:

- odstranění opakovaného používání náčiní k aplikaci drog (u intravenózních uživatelů)
- používání méně rizikových způsobů aplikace drog
- změna rizikového chování v oblasti bezpečného sexu
- výměnný program injekčních jehel a stříkaček

Všechny metody práce vychází z biopsychosociálního přístupu ke klientům. Koncept nabízených služeb klientům, ale i multidisciplinární tým je sestavován s důrazem na tento přístup.

V roce 2012 prošlo Kontaktní centrum Litoměřice (KCL) i Terénní program KCL "Standardy odborné způsobilosti pro zařízení a programy poskytující odborné služby problémovým uživatelům a závislým na návykových látkách". Zařízení prošlo změnou osoby vedoucího programů (návrat Mgr. Kateřiny Stibalové po rodičovské dovolené). V uplynulém roce se podařilo stabilizovat tým pracovníků a vzdělávat nadále letité zaměstnance. Ve službě kontaktního centra došlo v uplynulém roce k získání finanční podpory na HR materiál, který musel být asi půl roku pro klienty zpoplatněn, a tím kleslo jeho odebírání. Následkem nevyužívání celého HR příslušenství dochází nejen k riziku používání společného "nádobíčka" klienty a tedy k možné nákaze pohlavně přenosnými chorobami ale i k neefektivnosti výměnného programu. Ve službě terénního programu došlo k velkému posunu ve využití služeb ve městě Štětí, což bylo zapříčiněno otevřením výměnné místnosti v prostoru sociální ubytovny. Po letitých zkušenostech jsme k tomuto modelu přistoupili především pro zachování bezpečí a anonymity klientů. Právě na malých městech je činěn mnohem vyšší nárok na tyto základní principy práce, při práci s osobami užívajícími drogy. Služba výměnného programu na ulici v malých městech není klientelou akceptována, bylo nutné změnit metodiku práce s uživateli na malém městě.

pár slov k roku 2012...

... loňský rok byl pro naše zařízení krizový a to v plném rozsahu tohoto slova. Tedy i s pozitivním dopadem, protože krize znamená též možnost růstu. Odpíchli jsme se tedy od pomyslného dna a čerpáme ze zkušeností, které nám krizový stav nabízí. Vymýšlíme nové projekty a možné spolupráce, stmelujeme tým a narovnáваме chybičky, kterých jsme se v minulosti dopouštěli. Doufám, že v příštím roce vás budu moci seznámit s výsledky našeho růstu.

C E N T R U M

Tým

Mgr. Kateřina Stíbalová (sociální pracovník, adiktolog / vedoucí pracovník)

Monika Černeková (sociální pracovník / sociální pracovník)

Jitka Drbalová (sociální pracovník / terénní pracovník)

Jiří Heřmánek (pracovník v sociálních službách / terénní pracovník)

Stanislava Lenertová (pracovník v sociálních službách / kontaktní pracovník)

V roce 2012 jsme do týmu Kontaktního centra Litoměřice přivítali nové kolegy: Lucii Jakubíčkovou, Kateřinu Stíbalovou (návrat po MD), Jiřího Heřmánka, Stanislavu Lenertovou. Naše řady opustily Lucie Jakubíčková a Mária Majtánová.



Vzdělávání

Pracovníci si po celý rok zvyšují svoji kvalitu a to pomocí stáží, kurzů, výcviků a supervizí. V průběhu uplynulého roku jsme změnili supervizora. V prvním pololetí nám supervizi zajišťovala **MUDr. Zora Bártová** a v druhém pololetí jsme uzavřeli spolupráci s **PhDr. Josefem Radimeckým PhD., MSc.** Oběma bych touto cestou ráda poděkovala za odbornou podporu a jejich přístup.

Aktivity kontaktního centra jsou zahrnuty do oblastí:

Zdraví

Sociální podpora

Hygiena - služby zaměřené na negaci sociálního vyloučení

Psychoterapeutická pomoc

Včasná kontaktování v ohrožené cílové populaci

Zdraví

Výměnný program

- výměnný program zahrnuje výměnu použitého injekčního materiálu nebo jeho součást - samotný výdej čistého nebo příjem použitého injekčního materiálu. Nedílnou součástí výměnného programu je i nabídka standardního vybavení potřebného k bezpečné aplikaci (např. tampony, dezinfekce, filtry, sterilní vody), včetně poučení o bezpečné likvidaci použitého materiálu. Dále může být podle potřeby vydáván i jiný harm reduction materiál (např. prezervativy, alobal atd.). Výměnný program je jednou z klíčových aktivit zaměřených na prevenci šíření infekčních nemocí (HIV, hepatitid), která je vždy méně nákladná než následná léčba.

Základní zdravotní servis

- základní zdravotní servis je poskytován v případech onemocnění či poranění bez závislosti na tom, zda se jednalo o ošetření onemocnění či poranění způsobených injekční aplikací drog (abscesy apod.), včetně neodkladné první pomoci. Za základní zdravotní ošetření se považují úkony nahrazující laickou domácí péči (aplikace mastí, obklad apod.) Zdravotní servis zahrnuje pouze nejnnutnější zdravotní ošetření klientů, zpravidla se jedná o drobná poranění.

Testování na infekční nemoci

- cílem je zjištění možnosti výskytu infekčního onemocnění u klienta. Neoddělitelnou součástí testování je předtestové poradenství, zmapování rizikového chování klienta vzhledem k přenosu infekčních onemocnění, předání informací o infekčních nemocech, o průběhu prováděného testu, odběr biologického materiálu, samotné provedení testu a potestové poradenství, jehož součástí je zajištění konfirmačního testu a potřebné následné lékařské péče v případě pozitivního výsledku. Testy provádíme na HIV, HCV, HBV a lues.

Toxikologické vyšetření

- toxikologické vyšetření zahrnuje provedení, vyhodnocení a interpretace výsledků testu na přítomnost drog a jejich metabolitů v moči. Základní vyšetření se provádí přímo v zařízení jednorázovými destičkovými testy.

Potravinový a vitamínový program

- tento program zahrnuje poskytnutí potravin, vitamínů a nápojů, které jsou součástí nabídky kontaktního centra. Potraviny, nápoje a vitamíny klienti konzumují v kontaktní místnosti. Potravinový a vitamínový program je zaměřen na celkovou zdravotní a také částečně sociální pomoc a rehabilitaci. Snižuje se tak zdravotní a sociální poškození klientů.

Sociální podpora

Sociální servis

- sociální práce usiluje o metodické a soustavné řešení sociálních problémů na převážně osobní úrovni. Jedná se o aktivity zaměřené na zlepšení sociální situace klienta a jeho schopnosti řešit běžné sociální problémy. Pomoc je nabídnuta v oblasti sociálně - právní, zprostředkováním dalších služeb v jiných sociálních zařízeních, asistenční službou. Sociální práce je zaměřena jak na jednorázovou pomoc, tak i na dlouhodobou případovou práci, která vede ke stabilizaci situace klienta, zejména jeho sociálních podmínek.

Poradenství a motivační program

- jedná se o obecné poradenství, jehož cílem je pomoci klientovi efektivněji jednat a dosahovat svých cílů. Rozhovor je vysoce strukturován, obsahuje méně prvků psychoterapie a je zaměřen spíše prakticky na rozvoj konkrétních schopností a dovedností klienta. Motivační program může být zaměřen na dva různé cíle. Cílem může být bezpečnější chování klienta při jeho způsobu života nebo klient projevil zájem o vstup do léčebného procesu.

Telefonické, písemné a elektronické poradenství

- jedná se o telefonický rozhovor nebo písemnou komunikaci prováděnou prostřednictvím telefonu, pošty či internetu za účelem terapeutické intervence zpravidla podpůrné. Jde především o získávání a předávání potřebných informací vedoucích ke kvalifikovanému zajištění následné péče. Telefonické a elektronické poradenství využívají klienti, jejich rodinní příslušníci, ale i lidé, kteří dosud kontaktní centrum nenavštívili, ale potřebují informace týkající se drog, drogových závislostí či chtějí řešit konkrétní problém.

Informační servis

- informační servis je určen uživatelům, osobám blízkým, odborné i široké veřejnosti. Informace jsou podávány srozumitelnou formou. Odpovídají povaze situace, stavu klienta a možnostem pracovníka. Informační servis obsahuje oblasti bezpečnějšího braní, bezpečného sexu, zdravotní oblasti, sociálně-právní, dále jsou poskytovány informace formou letáků s informacemi o kontaktním centru.

Poradenství pro rodiče a osoby blízké klientům

- jedná se o obecné poradenství pro rodinné příslušníky či jinou blízkou osobu uživatele drog. Cílem je pomoci zvýšit jejich kompetence při řešení problémů spojených s užíváním drog blízké osoby. Dále se může jednat o strukturované poradenství, které má za cíl pomoci lépe chápat uživatele drog a napomáhat mu k dosahování jeho cílů.

Hygiena - služby zaměřené na negaci sociálního vyloučení

Hygienický servis

- poskytnutí možnosti základní hygieny (WC, sprcha), poskytování obnošeného šatstva, poskytování možnosti vyprání prádla.

Psychoterapeutická podpora

Kontaktní místnost

- při kontaktní práci je s klienty vytvořen základní pracovní rámec, přičemž důraz je kladen na vytvoření vzájemné důvěry, která je potřebná pro poskytování dalších služeb. Realizace konkrétní služby vychází vždy z aktuální situace klienta a jeho potřeb.

Krizová intervence

- krizová intervence je diagnosticko-terapeutický přístup, který přispívá ke zvládnutí psychické krize. Může jít o jednorázové využití služby, ale i o opakovaná setkávání. Při službě dochází k pozorování chování klienta s důrazem na posouzení akutního psychického stavu. Rozhovor je směřovaný k základní orientaci v příčinách krizového stavu a cílenou intervencí zaměřenou na zvládnutí potíží atd.

Krizová intervence po telefonu a internetu

- telefonický rozhovor nebo písemná komunikace prováděná prostřednictvím internetu za účelem poskytnutí krizové intervence. Nejedná se o poradenství či informační kontakt.

Následná péče

- jedná se o podpůrnou intervenci klientům v dlouhodobé abstinenci, kteří potřebují pomoc při udržení dosažené změny. V následném poradenství jde především o podporu samostatnosti klienta, úspěšné zapojení klienta do „normálního“ života, zapojení do pracovního procesu, osobní stabilizace, dokončení léčebného procesu a snížení rizika relapsu.

Včasně kontaktování v ohrožené cílové populaci

Primární prevence

- primární prevence zahrnuje besedy či poradenství pro učitele či pracovníky organizací pracujících s dětmi či mladými lidmi, zaškolování osob provádějící peer programy, zhodnocení či pomoc při tvorbě koncepce primární prevence, poskytnutí či pomoc při tvorbě informačních materiálů, besedy pro posluchače z ohrožených skupin obyvatelstva.

Vývoj aktivit a změny

Výše popsané aktivity se vyvíjely několik let a v posledních letech zaznamenávají pouze dílčí změny v reakci na klientské žádosti. Většina aktivit zůstává beze změn. Přesto došlo v uplynulém roce k zásadní změně pro klienty v aktivitě výměnného programu. V uplynulém roce došlo k získání finanční podpory na HR materiál, který musel být asi půl roku pro klienty zpoplatněn, a tím kleslo jeho odebírání. Tedy v současné době je poskytován opět bezplatně. Naopak byla omezena doba pro aktivitu „testování infekční nemoci“ z důvodů nedostatku finanční podpory. Změny většího rozsahu byly v loňském roce plánovány, ale do provozu budou uvedeny od ledna roku 2013, tedy se promítnou do závěrečné zprávy příštího roku. Jde o služby „Práce s matkami bývalými uživatelkami“, „Spolupráce s vazební věznicí“ a úpravu aktivity krevních odběrů směrem ke kapilárním rychlotestům.

Terénní program Kontaktního centra Litoměřice

Náplň terénního programu

Terénní práce je jednou ze standardních forem sociální práce, která umožňuje kontaktovat skupiny ohrožené drogami a závislostí přímo v jejich prostředí a pružně reagovat na změny drogové scény. Terénní program poskytuje HARM REDUCTION služby, tj. služby zaměřené na minimalizaci sociálních a zdravotních poškození uživatelů drog, kteří nejsou v danou chvíli rozhodnutí pro život bez drog. Minimalizací těchto rizik tak pomáhá snižovat dopady na zdraví i ekonomiku celé společnosti.

Základním cílem služby je zlepšení situace uživatelů drog, prevence jejich poškození infekčním onemocněním a zastavení šíření těchto nemocí. Prevence zhoršení zdravotní a sociální situace uživatelů drog, poskytování vyvážených informací o problému. Základním rysem přístupu je aktivní vyhledání, nízký práh vstupu do služby, zajištění anonymity klientů, podpora motivace ke změně rizikového chování.

Terénní programy jsou určeny:

- uživatelům drog mimo síť existujících služeb
- především lidem užívajícím injekčně omamné psychotropní látky
- mladistvým, experimentátorům
- poradenské služby jsou poskytovány také rodinným příslušníkům, přátelům, partnerům a pedagogům

Jednotlivé metody práce TP:

- Výměnný program – výměnou za použité injekční stříkačky poskytování sterilních jehel a stříkaček společně s dezinfekčním materiálem, tampóny, filtry, vodami, kyselinami a kondomy.
- Sběr infekčního materiálu – prohlídka vytipovaných míst, kde je častý výskyt použitých injekčních stříkaček a sběr tohoto materiálu.
- Osvěta – poskytování informačních materiálů o bezpečnějších způsobech užívání drog, bezpečném sexu. Motivace klienta od rizikového způsobu užívání drog a informace o infekcích a testech HIV/AIDS, hepatitid a pohlavně přenosných nemocí.
- Zprostředkování kontaktu – nabídka pomoci při zprostředkování kontaktu s lékařem, institucemi, úřady, léčebnami pro drogově závislé. Jedním z cílů terénního programu je motivace klienta k návštěvě kontaktního centra, kde může klient využít i dalších služeb.
- Mapování drogové scény – pohyb na otevřené drogové scéně a vyhledávání klientů v jejich přirozeném prostředí.

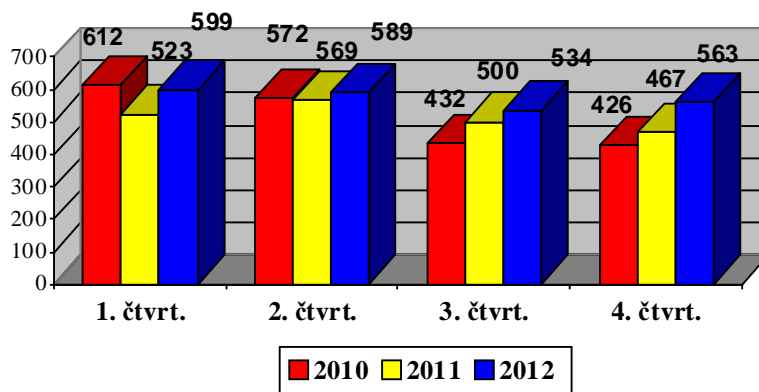
Shrnutí terénního programu za rok 2012

Za celý rok 2012 se uskutečnilo **139** výjezdů do terénu. Celkově jsme stáhli z oběhu **9 075** použitých stříkaček a vydali **9 022** sterilních společně s dalším zdravotním materiálem pro snížení škod v rámci Harm reduction. Zaznamenali jsme **202** kontaktů z toho **141** s uživateli návykových látek, přičemž kontaktovaných klientů bylo **44**, z toho **4** noví, v **31** případech to byli muži a **13** bylo žen. Se zástupci odborné veřejnosti proběhlo **61** kontaktů, úředníkům, policistům, učitelům, lékárníkům a všem, kteří jsou s námi v rámci spolupráce v kontaktu, děkujeme.

Nalezli jsme celkem **13** použitých stříkaček. Dalších **400** nálezů jsme obdrželi od městské policie v Roudnici nad Labem a **330** od městských policistů ve Štětí. Rozvěsili jsme a rozdali celkem **3 735** letáků informujících o službách terénního programu. Ve všech městech se pravidelně účastníme komunitních plánování.

Fakta o naší práci 2012

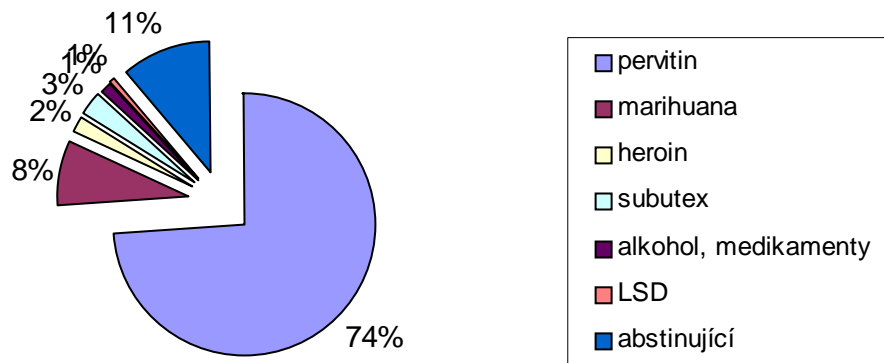
Kontakty za jednotlivá čtvrtletí (2010 - 2012)



Statistika terénního programu

město	stažené stříkačky	vydané stříkačky	kontakty	nálezy	nálezy-měst. policie
Roudnice n. L.	1 500	1 446	49	0	400
Lovosice	0	0	23	1	0
Štětí	7 571	7 572	100	8	330
Litoměřice	4	4	28	4	0

Zneužívané drogy našich klientů



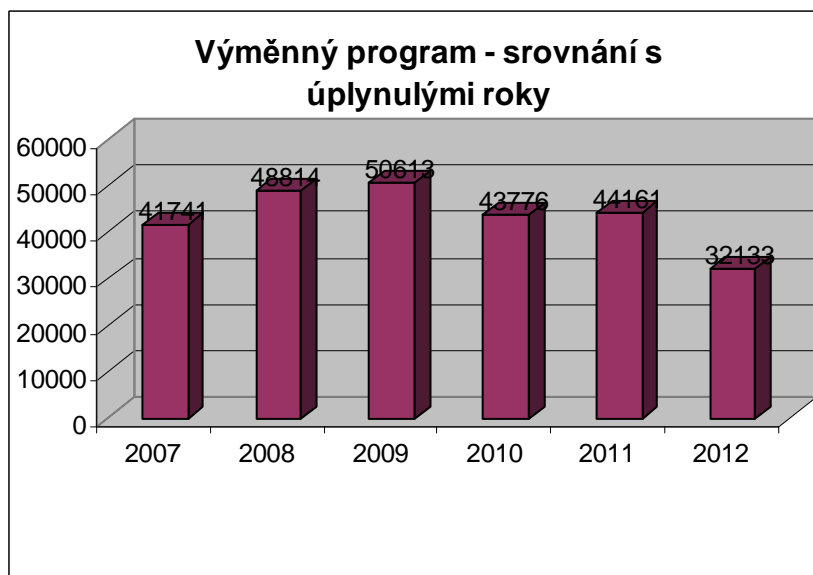
Statistické údaje se v posledních letech rozcházejí v jednotkách procent, tedy opravdu minimálně. U klientely kontaktního centra a terénního programu výrazně dominuje pervitin již několik let.

Způsob zneužívání drog

	injekční	kouření	sniffing	perorální	abstinence	celkem
celkem	157	17	15	5	23	216
% celkem	72,6	7,8	6,9	2,2	10,5	100

Věková struktura klientů

věková kupina	celkem	% celkem
15 - 16	6	3%
17 - 18	2	1%
19 - 20	12	6%
21 - 24	37	17%
25 - 30	62	29%
31 - 40	62	29%
41 - 50	17	7%
51 a více	18	8%
celkem	216	100



S nárůstem počtu klientů došlo též k nárůstu počtu kontaktů. K poklesu došlo pouze v kontaktech s neuživateli drog, jde především o menší návštěvnost rodiči a příbuznými uživatelů drog. U počtu výkonů jsou hlavními změnami oproti roku 2011 především více výměn jako výkonů oproti počtu inj. stříkaček, protože klienti chodí častěji a mění menší počty. Tato skutečnost je pro naši práci pozitivní, protože máme větší možnost s klienty navázat kontakt a následně budovat důvěru k využití dalších služeb klientem. Narostl počet osob, které využívají hygienického servisu, opravdu narostl počet osob, které jsou v současné době bez bydliště a docházejí do kontaktního centra, především pro podporu základních služeb pro udržení lidské důstojnosti. Velmi se zvýšil počet osob, jímž byl poskytnut informační servis z různých oblastí podpory.

Statistika služeb / výkonů

Služby	Počet osob, které danou službu využili	Počet výkonů
asistenční služba	15	32
hygienický servis	34	481
Informační servis	153	1334
harm reduction materiál	132	926
kontaktní místnost	58	595
krizová intervence	2	3
testy na přítomnost drog	32	87
sociální práce	53	67
počet výměn ve výměnném programu	149	1365
poradenství individuální	10	23/45 min
poradenství pro rodiče	8	9
potravinový servis	54	548
reference na léčebná zařízení	17	20
reference na sociální zařízení	7	7
reference na zdravotní zařízení	11	11
testy HIV/AIDS	7	7
testy lues	7	7
testy VHB	7	7
testy VHC	7	7
zdravotní ošetření	8	20
zdravotní materiál: vitamíny, mastičky,	42	263

Přehled získaných prostředků v roce 2012. V roce 2012 jsme získali na zajištění našich služeb 1 692 886,- Kč.

Ministerstvo práce a sociálních věcí 570 000,- Kč

Oblastní spolek Českého červeného kříže v Litoměřicích... .. 244 745,-Kč

Rada vlády pro koordinaci protidrogové politiky 212 000,- Kč

Město Litoměřice 190 000,- Kč

Komunitní plánování města Litoměřice 30 000,- Kč

Město Štětí 150 000,- Kč

Krajský úřad Ústeckého kraje 150 000,- Kč

Město Roudnice nad Labem 77 000,- Kč

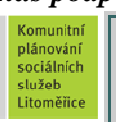
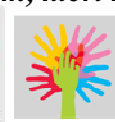
Ministerstvo zdravotnictví 35 000,- Kč

Město Lovosice 30 000,- Kč

přednášky, testy, praxe 4141,-Kč

Pekárna Kodys a Hamele potraviny pro potravinový servis

Velký dík patří organizacím a lidem, kteří nás podporují finančně nebo věcnými dary.



Děkujeme.

Všem lidem přejeme hodně štěstí do dalších dnů.